



# Stratégie Locale de Gestion des Risques d'Inondation (SLGRI) de la Sambre

Réunion d'information des élus le 25 mai 2016



## Ordre du jour

- **Objectif de la réunion : Présenter la démarche aux élus et rappeler leurs responsabilités en matière de gestion du risque d'inondation**
  
- **Éléments abordés:**
  - 1. Présentation du territoire concerné
  - 2. Le risque inondation sur le territoire
  - 3. Présentation de la responsabilité des élus
    - Information
    - Prévention
    - Protection
    - Gestion de crise



# Rappel du contexte: la déclinaison de la directive européenne sur le territoire

Echelle →

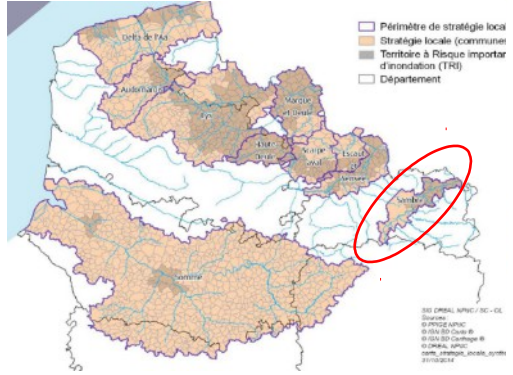
## Communautaire



## Nationale



## Bassin hydrographique



## Bassin versant



### Directive inondation (2007)

Objectifs: limiter les conséquences négatives des inondations sur la santé humaine, l'activité économique, la patrimoine culturel et l'environnement

### Stratégie Nationale de Gestion des Risques d'Inondation

- Objectifs:
- Augmenter la sécurité des populations
  - Réduire le coût des dommages
  - Raccourcir fortement le délai de retour à la normale des territoires sinistrés

### Plan de Gestion des Risques d'Inondation Artois Picardie

Objectifs:  
Traduire à l'échelle d'un bassin hydrographique la Stratégie Nationale

### Stratégie Locale de Gestion des Risques d'Inondation de la Sambre

Objectifs:  
Traduire à l'échelle d'un bassin versant la Stratégie Nationale et le Plan de Gestion en prenant en compte les spécificités locales



## Objectifs de la SLGRI

### ▪ Les objectifs de la Stratégie Locale de Gestion des Risques d'inondation de la Sambre

- 1- Encourager un aménagement durable du territoire par la bonne prise en compte du risque d'inondation dans les documents d'urbanisme approuvés ou en cours
- 2- Améliorer la connaissance sur les phénomènes d'érosion et de ruissellement et actualiser la connaissance sur le bassin versant de la Sambre
- 3- Réduction de la vulnérabilité : développer un partenariat avec les gestionnaires de réseaux pour réduire la vulnérabilité des réseaux de première nécessité
- 4- Faire émerger les actions permettant de réduire l'aléa en zones urbanisées et rurales
- 5- Optimiser les outils de gestion de-crise et encourager l'élaboration des PCS sur les territoires à enjeux



**Il s'agit d'une démarche multi partenariale dans laquelle les élus sont partie prenante**





## Présentation du territoire concerné

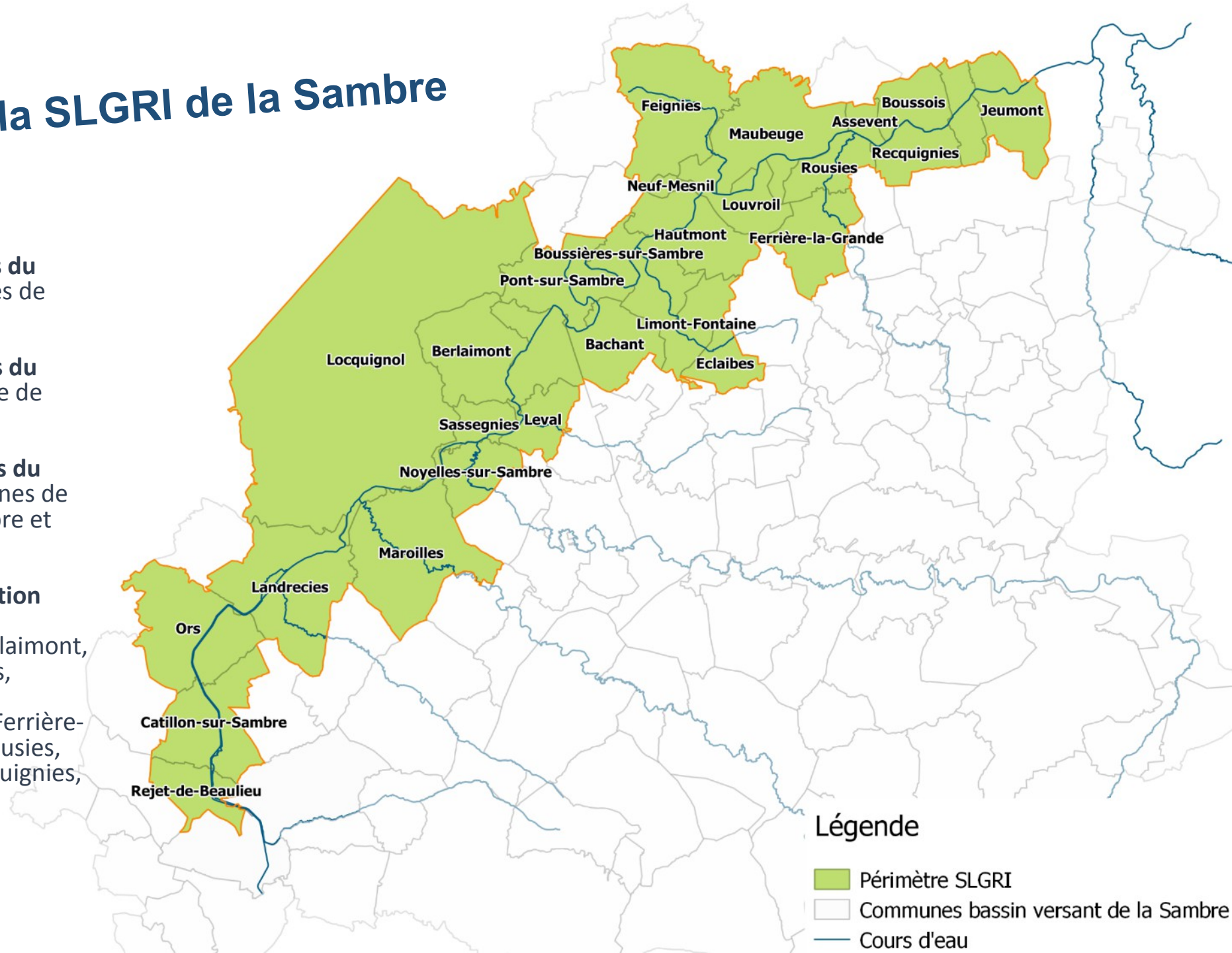


# Présentation de la SLGRI de la Sambre

29 communes concernées

4 Intercommunalités :

- **CCPM (Communauté de Communes du Pays de Mormal)** pour les communes de Landrecies, Maroilles, Locquignol
- **(CCCA) Communauté de Communes du Cœur de l'Avesnois** pour la commune de Noyelles-sur-Sambre
- **(CCCC) Communauté de Communes du Caudrésis – Catésis** pour les communes de Rejet de Beaulieu, Câtillon-sur-Sambre et Ors
- **CAMVS (Communauté d'Agglomération Maubeuge Val de Sambre)** pour les communes de Sassegnies, Leval, Berlaimont, Bachant, Aulnoye-Aymeries, Eclaibes, Limont-Fontaine, Pont-sur-Sambre, Boussières-sur-Sambre, Hautmont, Ferrière-la-Grande, Louvroil, Neuf-Mesnil, Rousies, Maubeuge, Feignies, Assevent, Recquignies, Boussois, Jeumont, Marpent



Légende

 Périmètre SLGRI

 Communes bassin versant de la Sambre

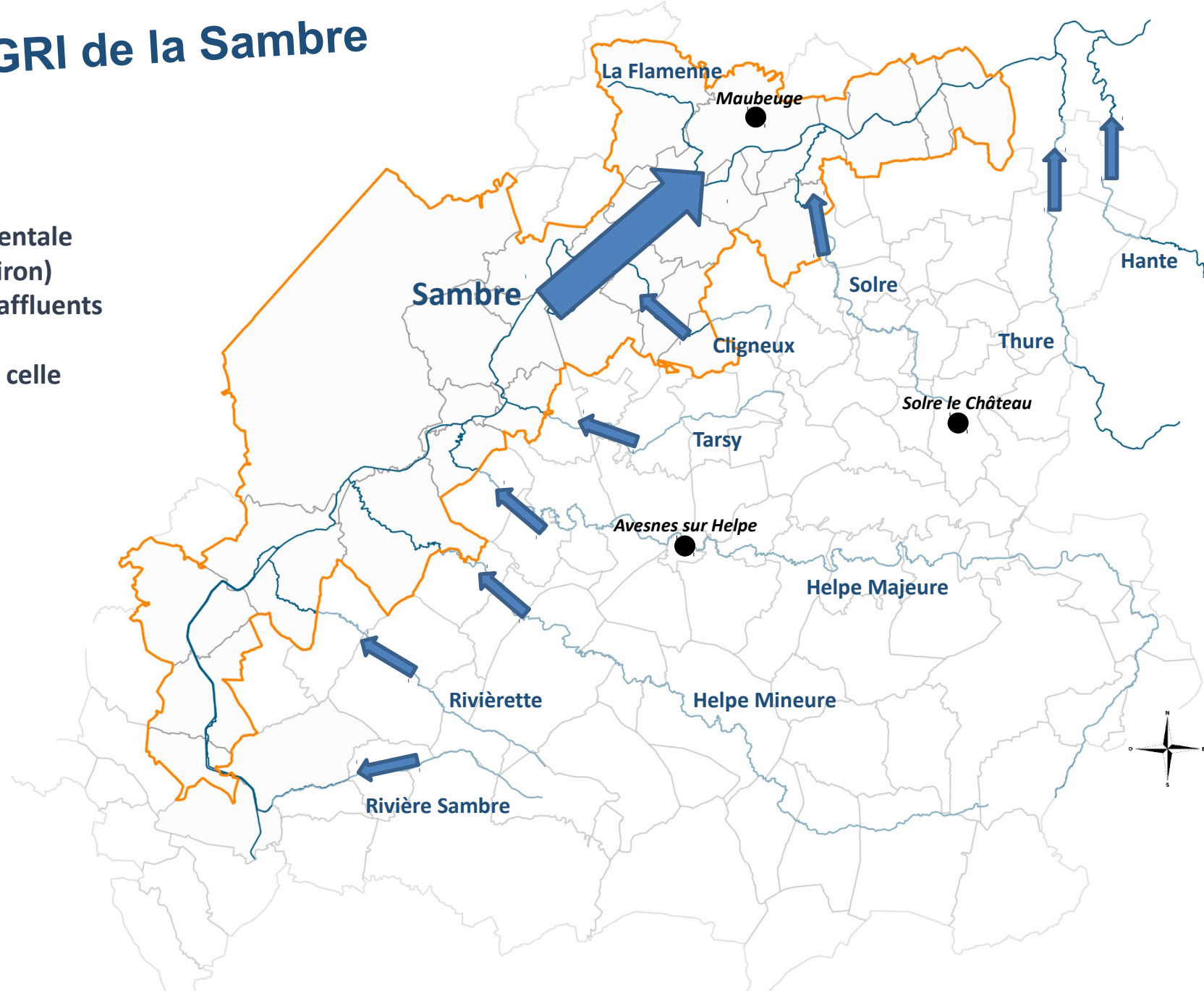
 Cours d'eau



# Présentation de la SLGRI de la Sambre

## ■ Caractéristiques du territoire

- Climat océanique à légère tendance continentale
- Pluviométrie importante: (800 mm/an environ)
- Bassin dissymétrique (la quasi totalité des affluents de la Sambre en rive droite)
- Pente de la Sambre plus faible (0,2 ‰) que celle ces affluents:
  - 4,5 ‰ pour la Solre
  - Helpe Majeure 1,3‰,
  - Helpe Mineure 2,15‰
- Contexte géologique peu perméable (schistes et grès)
- Topographie relativement marquée pour le bassin Artois Picardie





# Les évènements historiques





## Les évènements historiques

### ▪ Principaux événements vécus :

- **Août 1850** : pluies torrentielles d'été – crue centennale
- **Mars 1956** : débâcle glaciaire - Berlaimont, Hautmont, Maubeuge, Assevent... dizaines d'habitations évacuées, ralentissement/arrêt de l'activité industrielle. Dégradation routes et ouvrages de navigation. secteur agricole impacté.
- **Jan-fév 1961**: pluie intense sur sol saturé/gelé– Conséquences similaires à 1956 – plan Orsec déclenché - référence PPRI de la Sambre. Crue de période de retour entre 60 et 100 ans
- **Déc. 1993** : évènement le plus important du XXème siècle, référence. Activité économique sévèrement touchée - Dégâts industriels importants (49 entreprises sinistrées) - 10 millions d'€ de dommages (département du Nord)
- **Nov. 2010**: fortes précipitations, crue simultanée des 4 rivières principales, dégât < 1993 mais secteurs agricoles et routes secondaires





# Présentation des aléas et des principaux enjeux





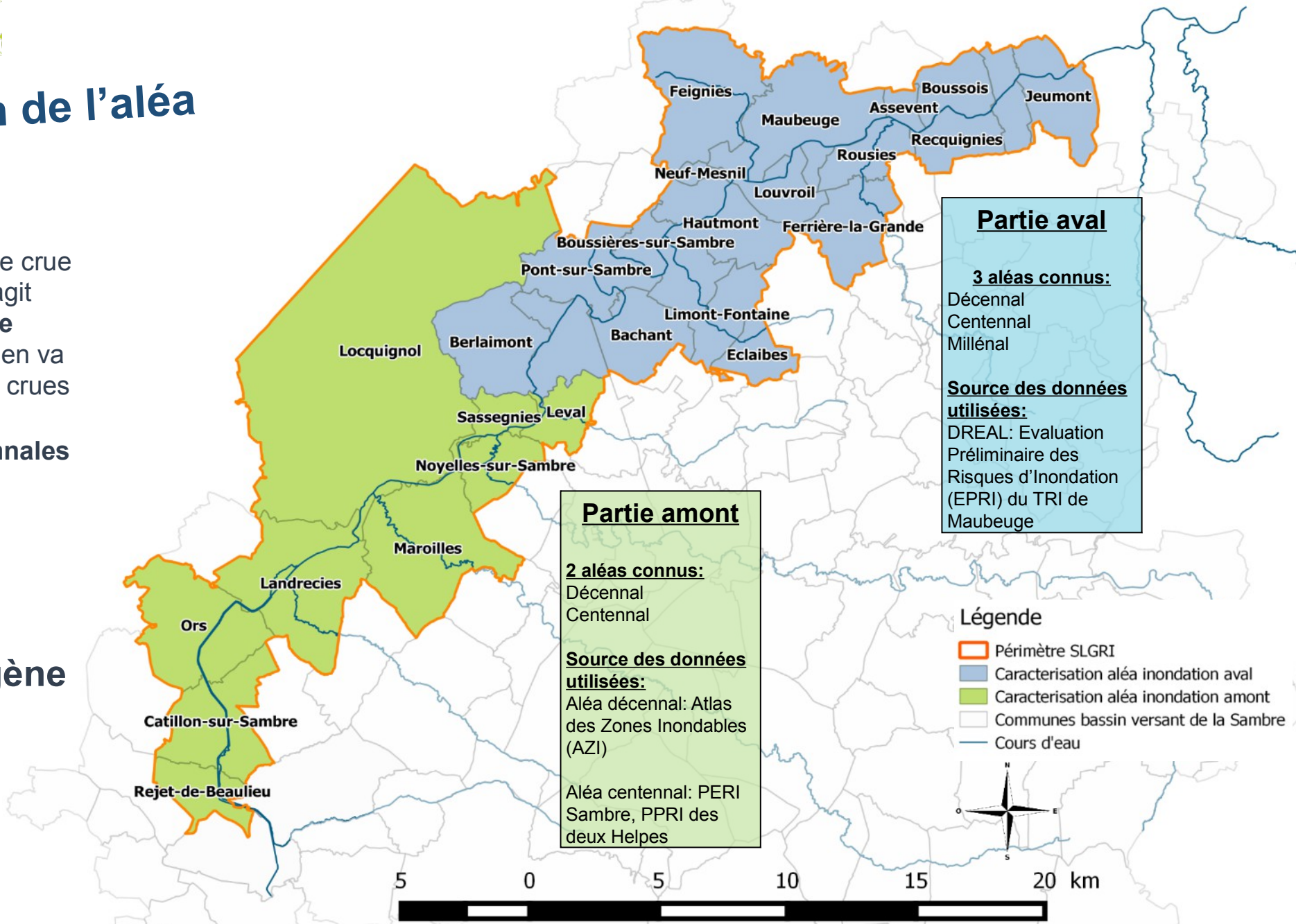
# Caractérisation de l'aléa

## ▪ Rappel:

Une crue décennale n'est pas une crue qui intervient tous les 10 ans. Il s'agit d'une crue qui a tous les ans une chance sur 10 de se produire. Il en va de même pour les autres types de crues (centennale, millénale etc.) C'est pourquoi deux crue centennales peuvent intervenir à seulement quelques années d'écart.

## Connaissance hétérogène

### ▪ sur le territoire

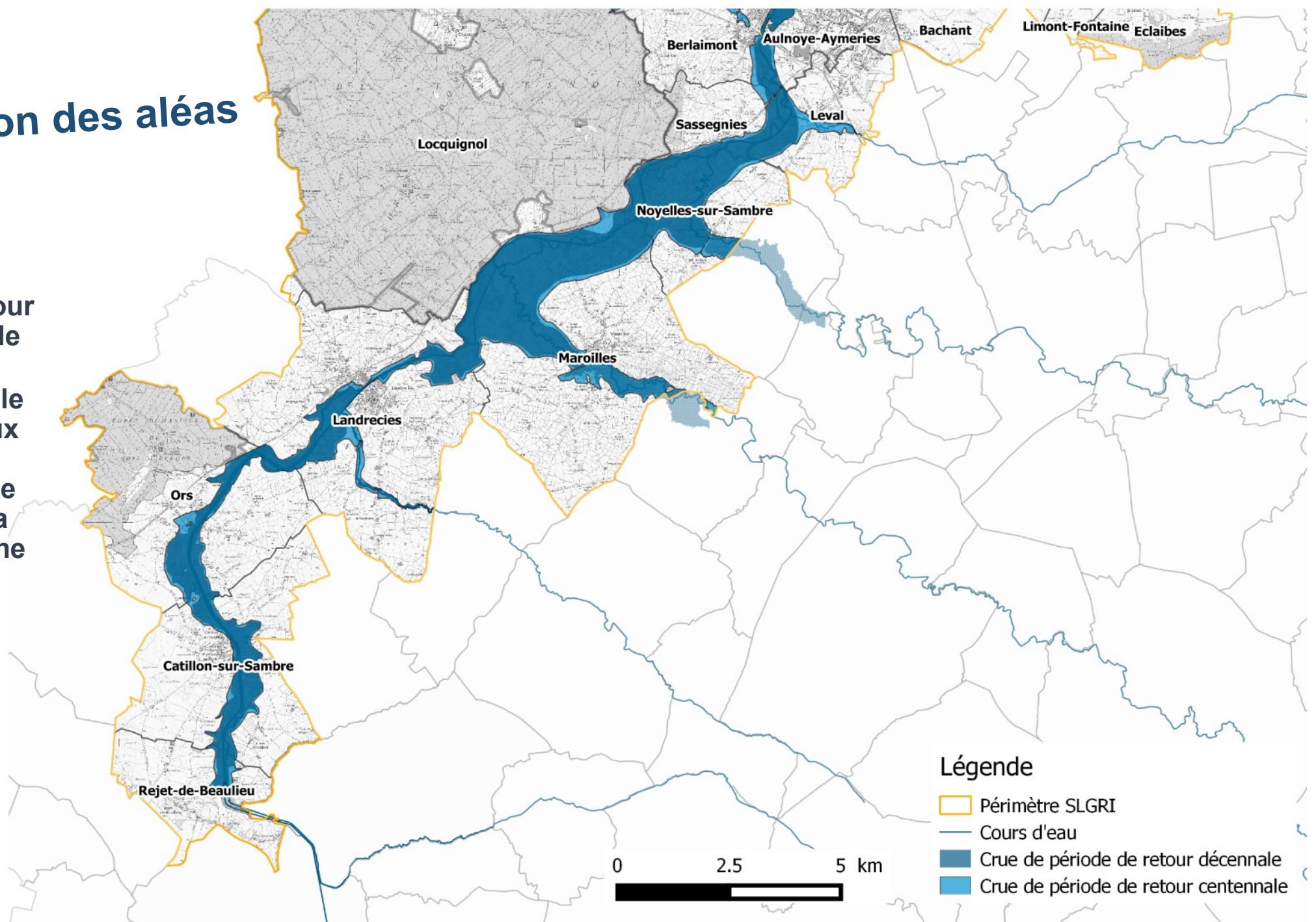




# Présentation des aléas

## EN AMONT

- Peu de différence d'enveloppe de crues entre la période de retour décennale et centennale
- Vallée encaissée donc le différentiel sur ces deux crues se fait essentiellement par une montée en charge de la vallée plutôt que par une expansion latérale

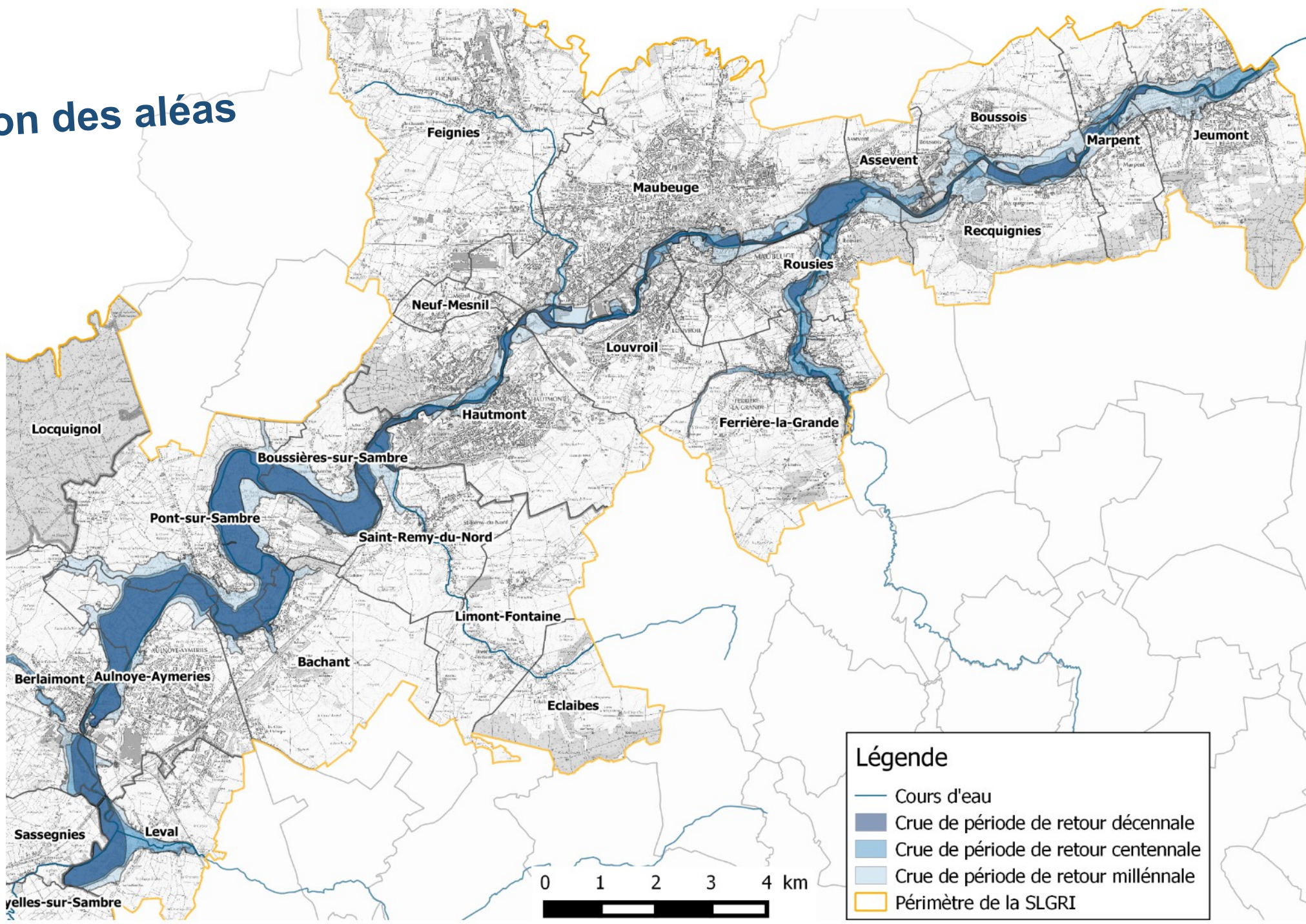




# Présentation des aléas

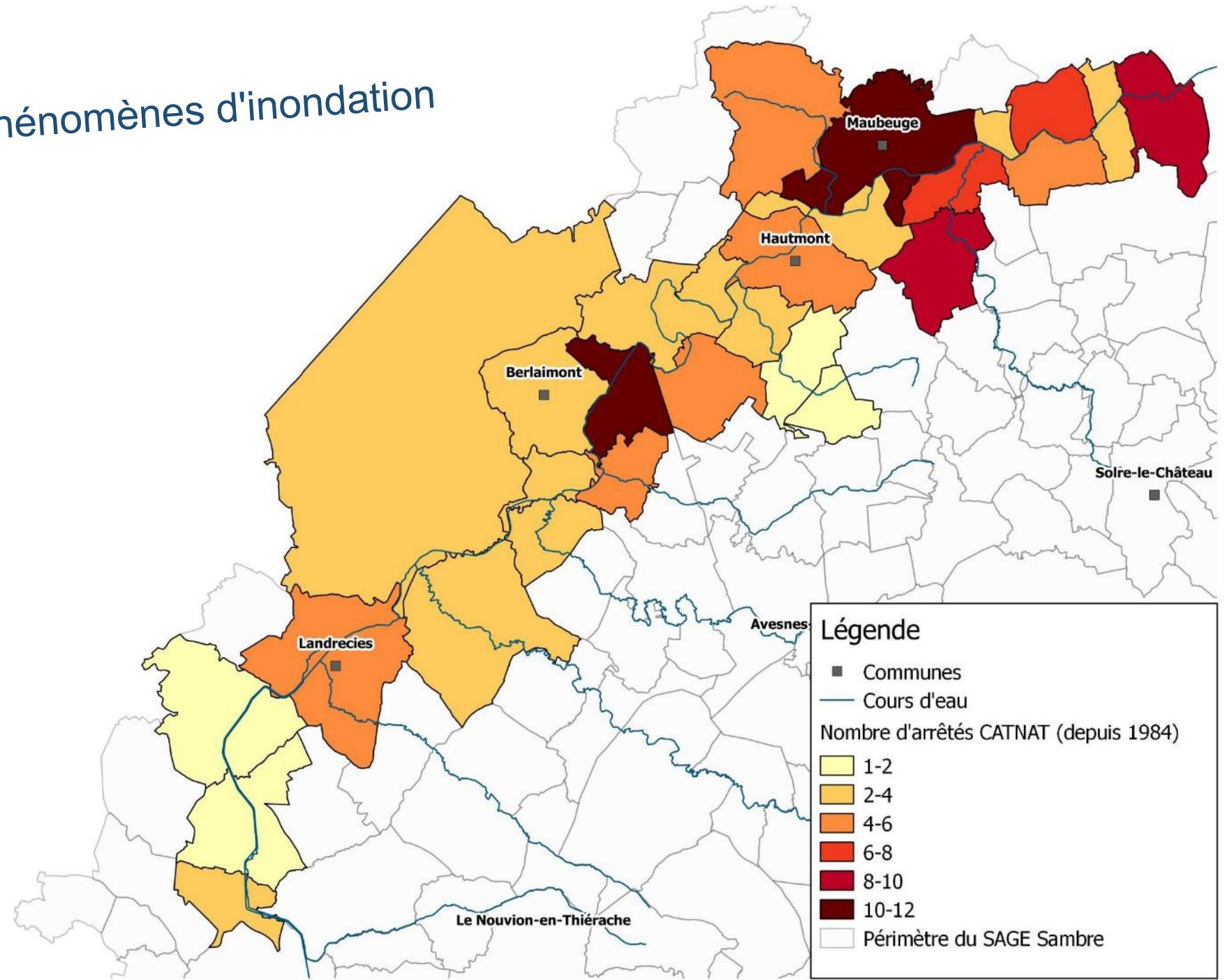
## EN AVAL

Expansion latérale plus marquée pour la période de retour millénale (événement extrême)



# Le territoire face aux phénomènes d'inondation

Nombre d'arrêtés de catastrophe  
■ naturelle (CAT NAT)

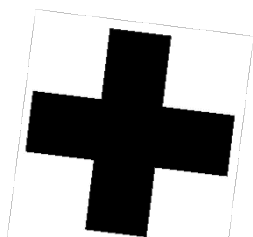


# Synthèse des enjeux

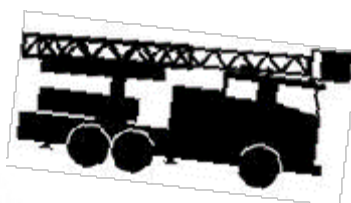


15 000 personnes susceptibles d'être touchés par une crue centennale

Les villes de Maubeuge, Ferrière-la-Grande, Rousies et Jeumont et de façon générale, l'ensemble du Val de Sambre se détachent du reste du territoire en termes de population potentiellement impactée



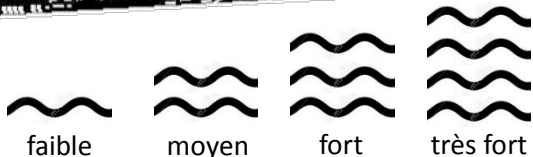
Les Hôpitaux, maisons de retraites et EHPAD seraient épargnés



**Etablissements de pilotage de crise**  
Ors, Ferrière la Grand et Recquignies pour la mairie  
Jeumont pour sa mairie, sa caserne de pompier et son commissariat (occurrence millénale)



## Urbanisation



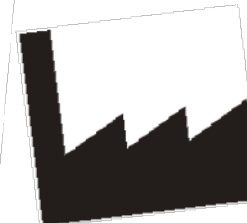
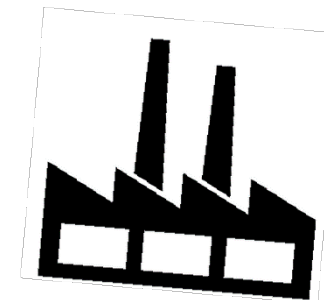
	faible	moyen	fort	très fort
Zones AU	0,2 ha	1 ha	1,3 ha	5,6 ha
Zones U	80 ha	76 ha	39 ha	48 ha

Pour une crue centennale



## Ecoles et collèges

Les collèges de Maubeuge et Haumont, pour une crues d'occurrence décennale et centennale  
Les écoles de Boussois et Recquignies en cas de scénario extrême



## Entreprises et industries

93 entreprises représentant 1 934 emplois répartis sur 11 communes sont potentiellement menacés dont 72% se situent sur la seule commune de Jeumont

Pour une crue centennale

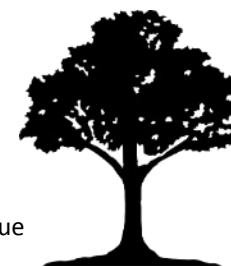
## Environnement

ZNIEFF 1	2 601 ha	Soit 7%
ZNIEFF 2	2 814 ha	Soit 7%

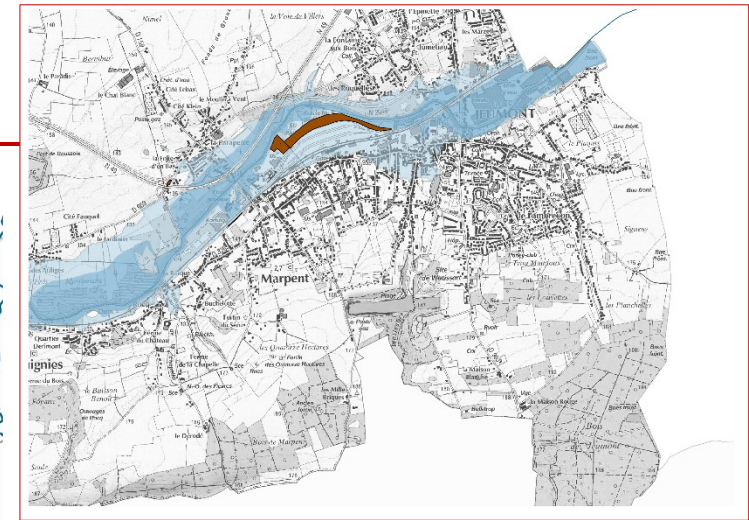
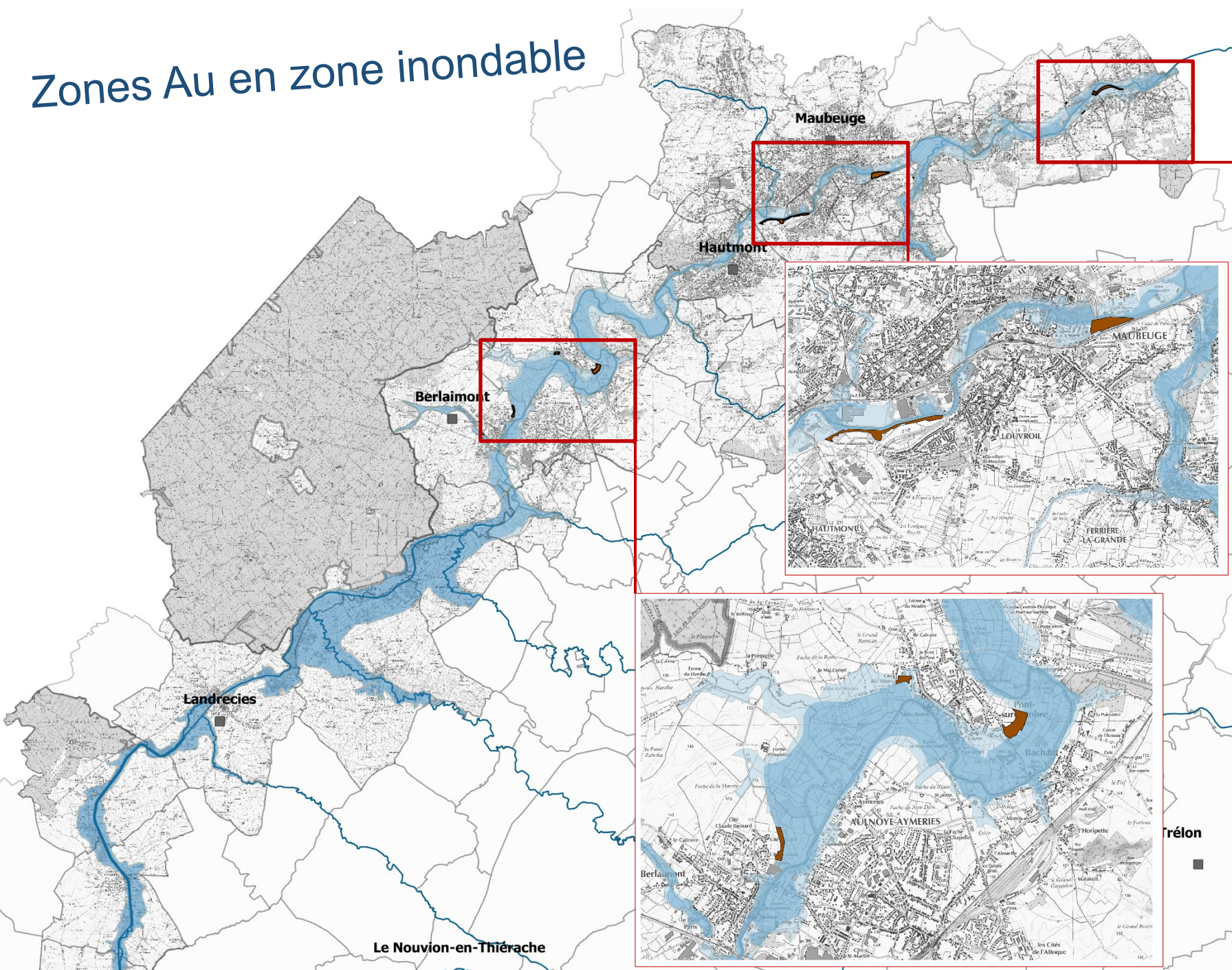
Pour une crue centennale

ZNIEFF 1 secteurs d'un grand intérêt biologique ou écologique

ZNIEFF 2 grands ensembles naturels homogènes riches, peu modifiés, avec des potentialités biologiques fortes



# Zones Au en zone inondable



Nécessité d'adapter les aménagements qui seront réalisés afin qu'ils soient compatibles avec une éventuelle inondation







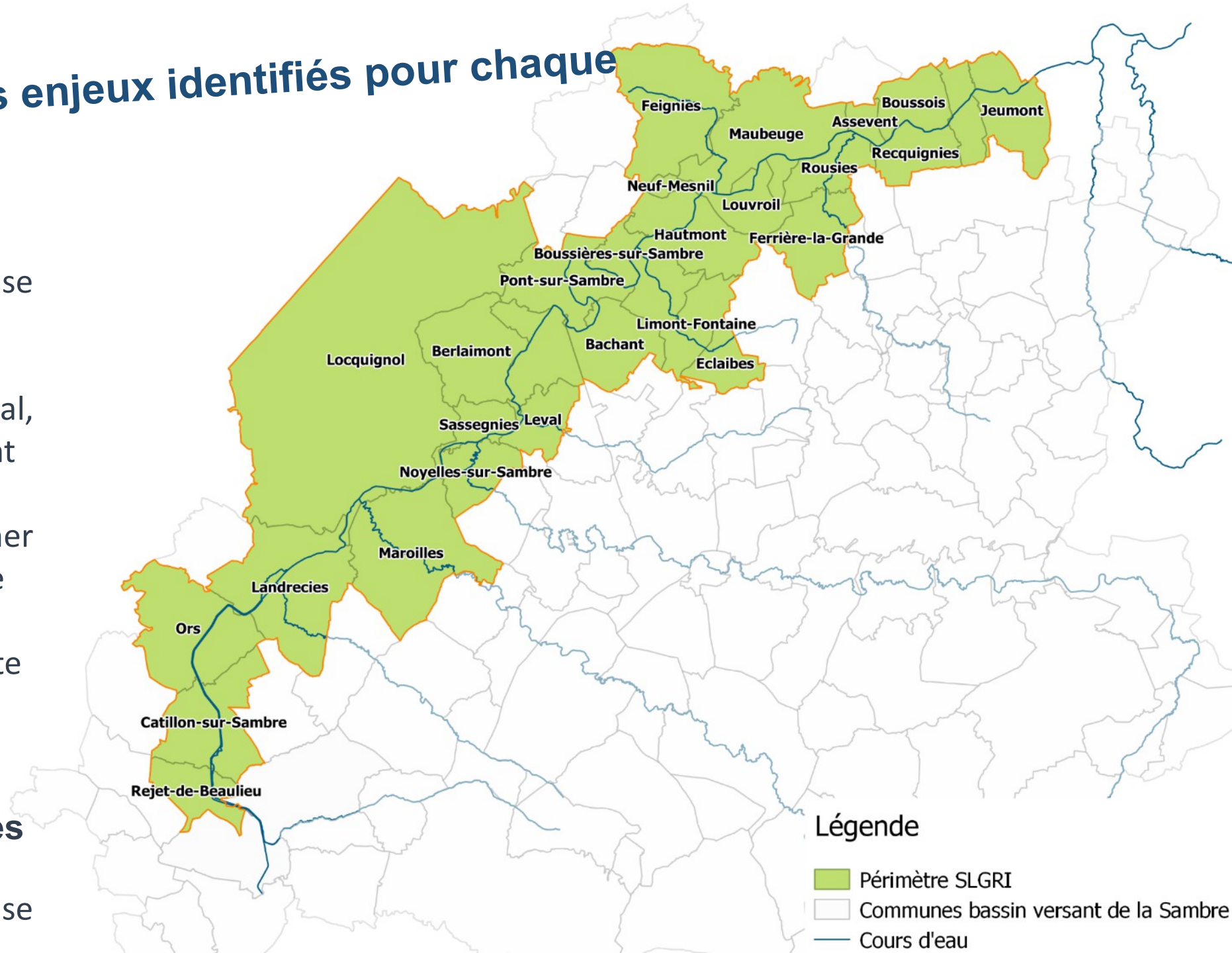
# Présentation des enjeux identifiés pour chaque commune

## ■ Les enjeux en zone inondable

- Acteurs de pilotage de crise (mairie, police, pompier)
- Les enjeux sensibles (établissement commercial, monument, établissement scolaire, musée etc.)
- Les enjeux pouvant amener un risque supplémentaire (réservoir d'eau, usine de traitement des eaux, poste électrique, etc.)
- Entreprises

## ■ Les acteurs stratégiques en zone non inondable

Acteurs de pilotage de crise  
Bergements potentiel





## Les acteurs stratégiques et les enjeux en cas d'inondation

### Les acteurs stratégiques en zone non inondable

#### Pilotage de crise

- Mairie
- Poste ou hôtel de police
- Caserne de pompiers

#### Nébergements potentiels

- Bâtiment religieux
- Etablissement scolaire
- Monument

- Etablissement commercial

- Etablissement sportif (non renseigné)

- Maison du parc

### Les enjeux en zone inondable

#### Pilotage de crise

- Mairie
- Poste ou hôtel de police
- Caserne de pompiers

#### Les enjeux sensibles

- Etablissement commercial
- Monument
- Etablissement sportif (non renseigné)

- Piscine
- Etablissement scolaire

- Bâtiment religieux
- Usine et zone industrielle

- Musée
- Campings

#### Les enjeux pouvant amener un risque supplémentaire

- Réservoir d'eau
- Usine de traitement des eaux
- Poste électrique
- Captage d'eau potable
- Nombre de salariés dans l'entreprise

### La typologie des éléments inondés selon l'intensité de la crue (exemple de lecture)

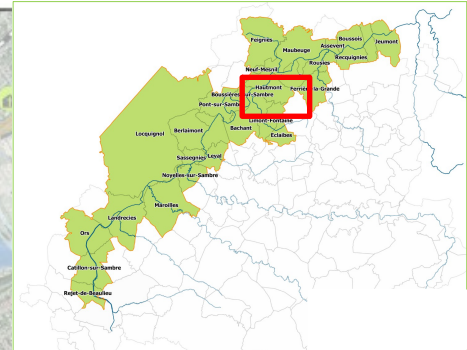
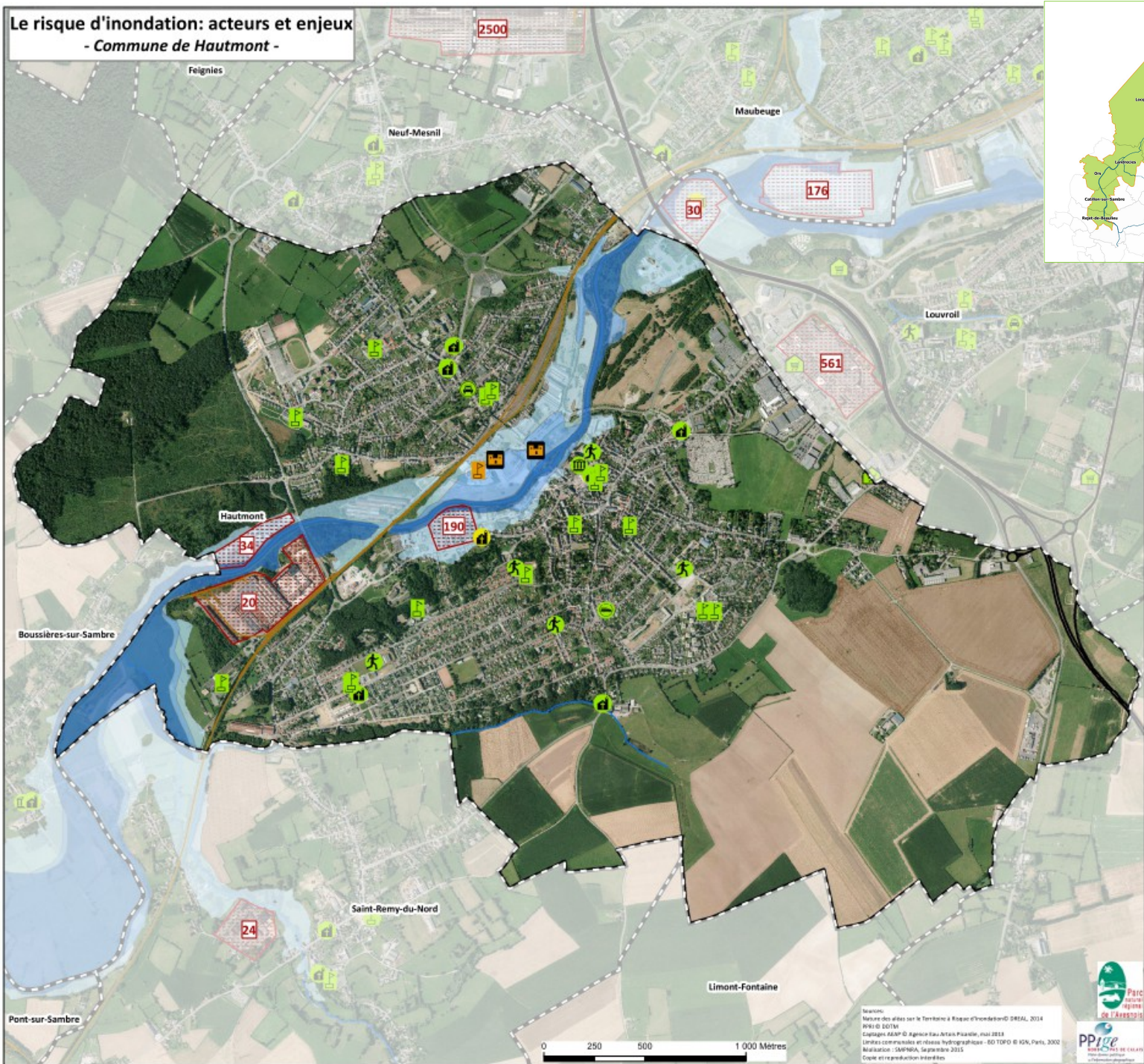
- Élément inondé en cas de crue décennale
- Élément inondé en cas de crue centennale
- Élément inondé en cas de crue millénaire (données disponibles pour les communes de Jeumont à Sassegnies)
- Élément non inondé (Zone non inondable)

### La probabilité de la crue

- Forte: chaque année 1 chance sur 10 de se produire (retour décennal)
- Moyenne: chaque année 1 chance sur 100 de se produire (retour centennal)
- Faible: chaque année 1 chance sur 1000 de se produire (retour millénaire) (Données disponibles pour les communes de Jeumont à Sassegnies)

- Limite communale
- Voies ferrées
- Routes principales
- Cours eau

## Le risque d'inondation: acteurs et enjeux - Commune de Hautmont -



Maîtrise des aléas sur le Territoire à Risque d'Inondation DRIAL 2014  
 PPRi © 2014  
 Cartographie: Agence Eau Artois Picardie, mai 2013  
 Limites communales et réseaux hydrographiques - BD TOP © IGN, Paris, 2002  
 Mise à jour: SAMPNA, Septembre 2015  
 Créée et reproduite librement





# Les acteurs stratégiques et les enjeux en cas d'inondation

## Les acteurs stratégiques en zone non inondable

### Pilotage de crise

- Mairie
- Poste ou hôtel de police
- Caserne de pompiers

### Hébergements potentiels

- Bâtiment religieux
- Etablissement scolaire
- Monument
- Etablissement commercial
- Etablissement sportif (non renseigné)
- Maison du parc

## Les enjeux en zone inondable

### Pilotage de crise

- Mairie
- Poste ou hôtel de police
- Caserne de pompiers

### Les enjeux sensibles

- Etablissement commercial
- Monument
- Etablissement sportif (non renseigné)
- Piscine
- Etablissement scolaire
- Bâtiment religieux
- Usine et zone industrielle
- Musée
- Campings

### Les enjeux pouvant amener un risque supplémentaire

- Réservoir d'eau
- Usine de traitement des eaux
- Poste électrique
- Captage d'eau potable
- Nombre de salariés dans l'entreprise

## La typologie des éléments inondés selon l'intensité de la crue (exemple de lecture)

- Élément inondé en cas de crue décennale
- Élément inondé en cas de crue centennale
- Élément inondé en cas de crue millénaire (données disponibles pour les communes de Jeumont à Sassegnies)
- Élément non inondé (Zone non inondable)

## La probabilité de la crue

- Forte : chaque année 1 chance sur 10 de se produire (retour décennal)
- Moyenne : chaque année 1 chance sur 100 de se produire (retour centennal)
- Faible : chaque année 1 chance sur 1000 de se produire (retour millénaire) (Données disponibles pour les communes de Jeumont à Sassegnies)

### Limite communale

- Voies ferrées
- Routes principales
- Cours eau

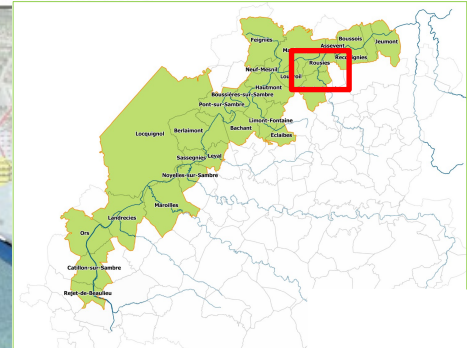
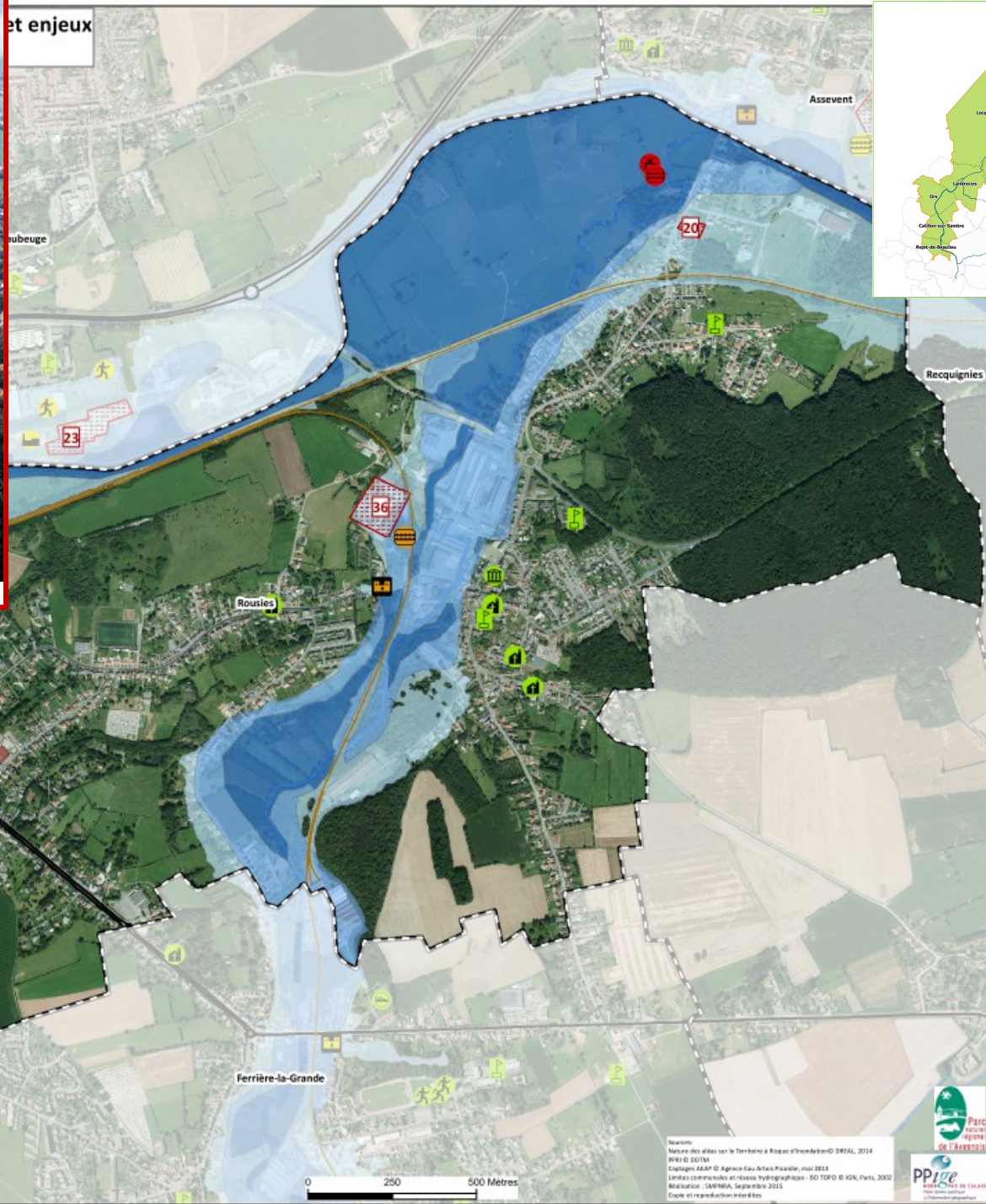
# Le risque d'inondation: acteurs et enjeux - Commune de Ferrière-la-Grande -





date: 13 fév 2002 lieu: ROUSIES coord: 718810/2587184 n° 74275 Phot'R

## et enjeux



- Bâtiment religieux
- Usine et zone industrielle
- Musée
- Campings
- Les enjeux pouvant amener un risque supplémentaire**
- Réservoir d'eau
- Usine de traitement des eaux
- Poste électrique
- Captage d'eau potable
- Nombre de salariés dans l'entreprise

### La typologie des éléments inondés selon l'intensité de la crue (exemple de lecture)

- Élément inondé en cas de crue décennale
- Élément inondé en cas de crue centennale
- Élément inondé en cas de crue millénaire (données disponibles pour les communes de Jeumont à Sassegnies)
- Élément non inondé (Zone non inondable)

### La probabilité de la crue

- Forte: chaque année 1 chance sur 10 de se produire (retour décennal)
- Moyenne: chaque année 1 chance sur 100 de se produire (retour centennal)
- Faible: chaque année 1 chance sur 1000 de se produire (retour millénaire) (Données disponibles pour les communes de Jeumont à Sassegnies)

- Limite communale
- Voies ferrées
- Routes principales
- Cours eau

Source: Mairie des villes sur le Territoire à Risque d'Inondation DREAL 2014  
 PIVS © DDT78  
 Cartographie: A&AP © Agence Eau Artois Picardie, mai 2013  
 Limites communales et réseau hydrographique - BD TOP0 © IGN, Paris, 2000  
 Actualisation: CAMSPA, Septembre 2015  
 Copie et reproduction interdites





## Les acteurs stratégiques et les enjeux en cas d'inondation

### Les acteurs stratégiques en zone non inondable

#### Pilotage de crise

- Mairie
- Poste ou hôtel de police
- Casernes de pompiers

#### Hébergements potentiels

- Bâtiment religieux
- Etablissement scolaire
- Monument
- Etablissement commercial
- Etablissement sportif (non renseigné)
- Maison du parc

### Les enjeux en zone inondable

#### Pilotage de crise

- Mairie
- Poste ou hôtel de police
- Casernes de pompiers

#### Les enjeux sensibles

- Etablissement commercial
- Monument
- Etablissement sportif (non renseigné)
- Piscine
- Etablissement scolaire
- Bâtiment religieux
- Usine et zone industrielle
- Musée
- Campings

#### Les enjeux pouvant amener un risque supplémentaire

- Réservoir d'eau
- Usine de traitement des eaux
- Poste électrique
- Captage d'eau potable
- Nombre de salariés dans l'entreprise

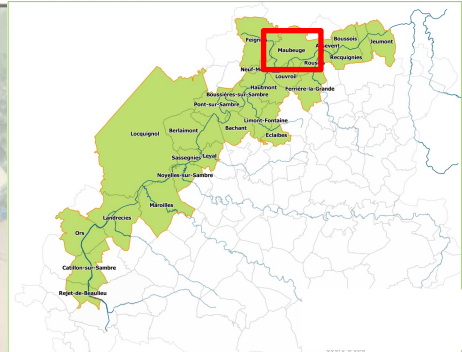
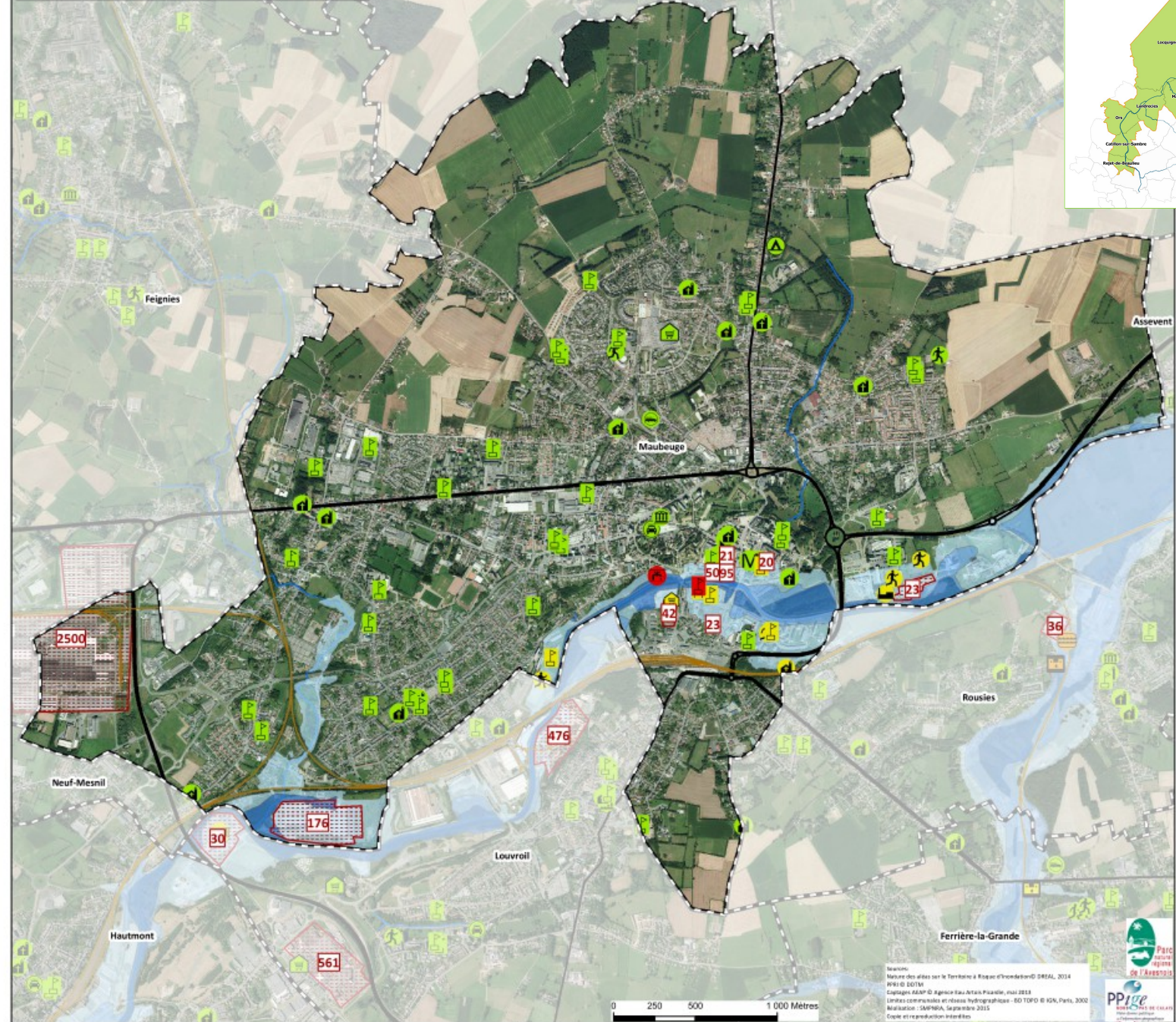
### La typologie des éléments inondés selon l'intensité de la crue (exemple de lecture)

- Élément inondé en cas de crue décennale
- Élément inondé en cas de crue centennale
- Élément inondé en cas de crue millénaire (données disponibles pour les communes de Jeumont à Sassegnies)
- Élément non inondé (Zone non inondable)

### La probabilité de la crue

- Forte : chaque année 1 chance sur 10 de se produire (retour décennal)
- Moyenne : chaque année 1 chance sur 100 de se produire (retour centennal)
- Faible : chaque année 1 chance sur 1000 de se produire (retour millénaire) (Données disponibles pour les communes de Jeumont à Sassegnies)
- Limite communale
- Voies ferrées
- Routes principales
- Cours eau

## Le risque d'inondation: acteurs et enjeux - Commune de Maubeuge -



Source:  
 Maubeuge atlas sur le Territoire à Risque d'Inondation DREAL 2014  
 INVS © 2014  
 Copilotes AAPP © Agence Eau Artois Picardie, mai 2018  
 Limites communales et réseaux hydrographiques - SO TOPO © IGN, Paris, 2002  
 Maubeuge - SANPIA, septembre 2015  
 Copie et reproduction interdites



0 250 500 1 000 Mètres



## Les acteurs stratégiques et les enjeux en cas d'inondation

### Les acteurs stratégiques en zone non inondable

#### Pilotage de crise

- Mairie
- Poste ou hôtel de police
- Casernes de pompiers

#### Hébergements potentiels

- Bâtiment religieux
- Etablissement scolaire
- Monument
- Etablissement commercial
- Etablissement sportif (non renseigné)
- Maison du parc

### Les enjeux en zone inondable

#### Pilotage de crise

- Mairie
- Poste ou hôtel de police
- Casernes de pompiers

#### Les enjeux sensibles

- Etablissement commercial
- Monument
- Etablissement sportif (non renseigné)
- Piscine
- Etablissement scolaire
- Bâtiment religieux
- Usine et zone industrielle
- Musée
- Campings

#### Les enjeux pouvant amener un risque supplémentaire

- Réservoir d'eau
- Usine de traitement des eaux
- Poste électrique
- Captage d'eau potable
- Nombre de salariés de l'entreprise

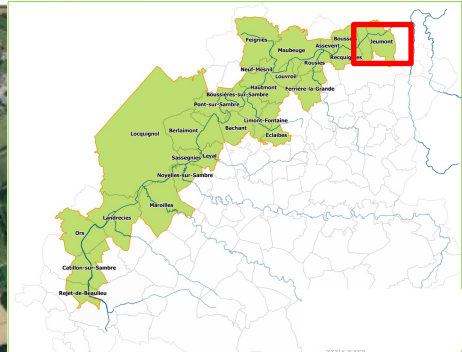
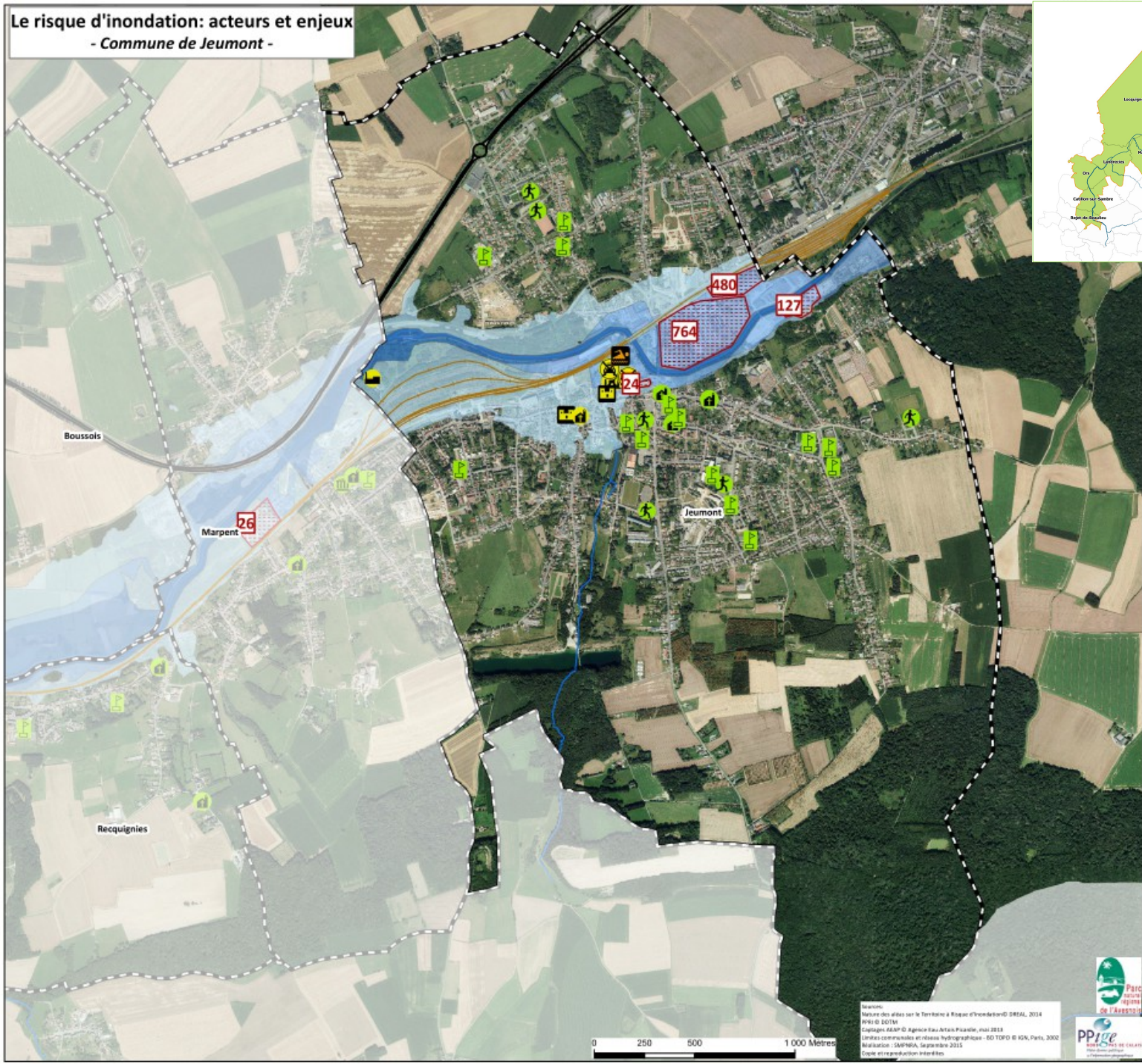
### La typologie des éléments inondés selon l'intensité de la crue (exemple de lecture)

- Élément inondé en cas de crue décennale
- Élément inondé en cas de crue centennale
- Élément inondé en cas de crue millénaire (données disponibles pour les communes de Jeumont à Sassegnies)
- Élément non inondé (Zone non inondable)

### La probabilité de la crue

- Forte : chaque année 1 chance sur 10 de se produire (retour décennal)
- Moyenne : chaque année 1 chance sur 100 de se produire (retour centennal)
- Faible : chaque année 1 chance sur 1000 de se produire (retour millénaire) (Données disponibles pour les communes de Jeumont à Sassegnies)
- Limite communale
- Voies ferrées
- Routes principales
- Cours eau

## Le risque d'inondation: acteurs et enjeux - Commune de Jeumont -



Source :  
 Métrure des étiages sur le Territoire à Risque d'Inondation© DREAL, 2014  
 PPRi © 2014  
 Copilotes AAMP © Agence Eau Artois Picardie, mai 2013  
 Limites communales et réseaux hydrographiques - BD TOPO © IGN, Paris, 2002  
 Mise à jour : CARTEA, septembre 2015  
 Copie et reproduction interdites



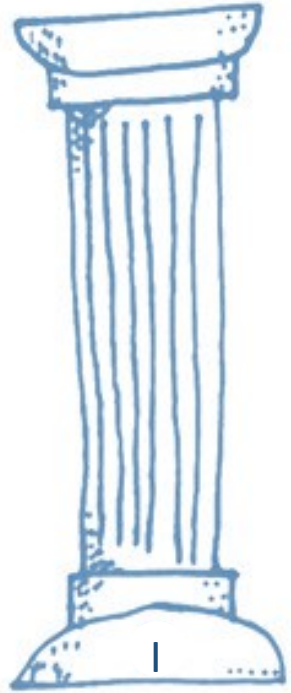


## Quelle responsabilité pour les élus ?



# Les 4 piliers de la gestion du risque

Informer



Protéger



Prévenir



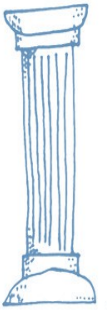
Gérer la crise







# Obligation d'informer la population



## Etablir et diffuser le Dossier d'Information Communal sur les Risques Majeurs (DICRIM)

Rendre le citoyen conscient des risques majeurs auxquels il peut être exposé et l'informer sur les phénomènes, leurs conséquences et les mesures pour s'en protéger et en réduire les dommages

### Contenu:

- caractéristiques du ou des risques naturels connus dans la commune
- mesures de prévention, de protection et de sauvegarde répondant aux risques majeurs susceptibles d'affecter la commune
- dispositions du P.P.R. applicables dans la commune
- modalités d'alerte et d'organisation des secours
  - mesures prises par la commune pour gérer le risque (plan de secours communal, prise en compte du risque dans le Plan Local d'Urbanisme (P.L.U.), travaux collectifs éventuels de protection ou de réduction de l'aléa)
  - la liste des arrêtés portant constatation de l'état de catastrophe naturelle
  - liste ou carte des repères de crues dans les communes exposées au risque d'inondations



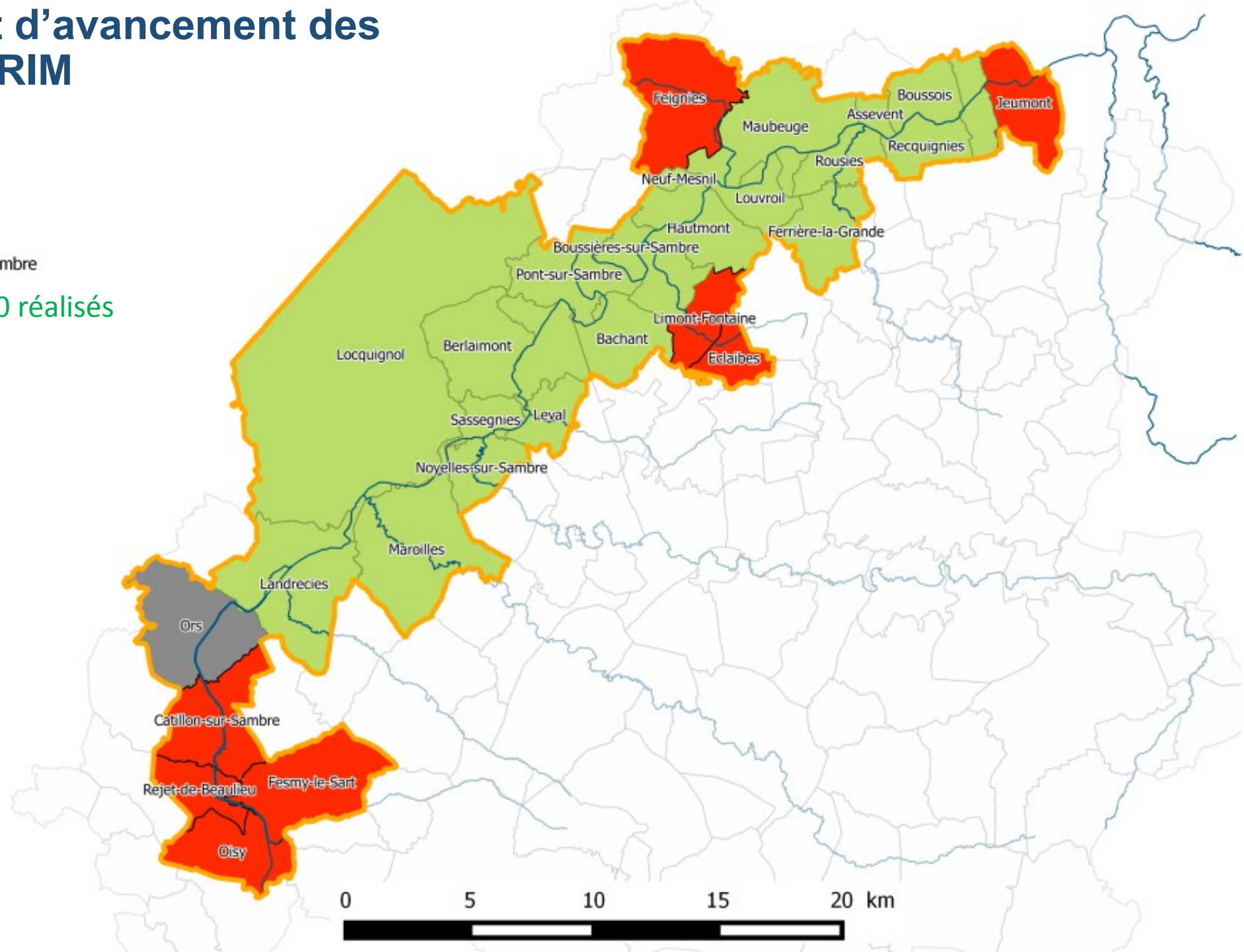


# Etat d'avancement des DICRIM

## Légende

- Périimètre SLGRI
- Cours d'eau
- Etat d'avancement des DICRIM
  - Réalisé
  - Non réalisé
  - Pas d'information
  - Communes bassin versant Sambre

10 réalisés – 1 pas d'information – 20 réalisés



### Source:

Bassin versant de la Sambre © AEAP, 2003  
Limites communales – BD Topo © IGN, 2002  
Cours d'eau © Agence de l'Eau Artois  
Picardie (AEAP), 2009  
Périimètre SLGRI Parc naturel régional de l'Avesnois  
Etat d'avancement des PCS et DICRIM, sous  
préfecture d'Avesnes sur Helpe



# Obligation d'informer la population

- **Mettre à disposition de l'informateur Acquéreur Locataire**
  - Pour les acquéreurs, les vendeurs, les notaires, les bailleurs
  - Afficher les arrêtés et mise à disposition du dossier d'information communal

**Fiche communale d'informations sur les risques naturels, miniers et technologiques**  
pour l'application des L. n° et l'article L. 125-8 du Code de l'environnement

Commune de CAPPELLE EN PEVELE

1. Fiche communale adressée à l'arrêté préfectoral de 24 juillet 2015

2. Situation de la commune au regard d'un ou plusieurs plans de prévention de risques (PPR)

2.1 La commune est située dans le périmètre d'un PPR : naturels, X, miniers, technologiques, non

2.2 La commune est située dans le périmètre d'un PPR : naturels, miniers, technologiques, non

2.3 La commune est située dans le périmètre d'un PPR : naturels, miniers, technologiques, non

2.4 La commune est située dans le périmètre d'un PPR : naturels, miniers, technologiques, non

Fiche communale

**Etat des risques naturels, miniers et technologiques**  
en application des articles L. 125-8 et R. 125-28 du Code de l'environnement

1. Cet état, relatif aux obligations, interdictions, servitudes et prescriptions définies vis-à-vis des risques naturels, miniers ou technologiques concernant l'immeuble, est établi sur la base des informations mises à disposition par arrêté préfectoral en date du 24/07/2015.

2. Adresse

3. Situation de l'immeuble au regard d'un ou plusieurs plans de prévention de risques naturels (PPR n)

4. Situation de l'immeuble au regard d'un plan de prévention de risques miniers (PPR m)

5. Situation de l'immeuble au regard d'un plan de prévention de risques technologiques (PPR t)

6. Situation de l'immeuble au regard du zonage réglementaire pour la prise en compte de la sismicité

7. Informations relatives aux sinistres indemnisés par l'assurance suite à une catastrophe naturelle, minière ou technologique

8. Vendeur - Bailleur

9. Acquéreur - Locataire

10. Lieu / Date

ERNMT





# Protéger la population



- **Dans le cadre de l'exercice de ses pouvoirs de police générale et spéciale, le Maire a la possibilité de:**
  - Se substituer aux propriétaires riverains des cours d'eau en cas de défaillance de celui-ci
  - Réaliser (ou faire réaliser par délégation) les travaux utiles (zone d'expansion de crues par exemple)





# Prevenir l'aggravation des risques

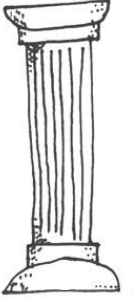


## En limitant l'exposition des biens et des personnes

- lors de l'élaboration ou de la révision dans les documents d'urbanisme en réglementant les constructions nouvelles voire en les interdisant dans les secteurs les plus exposés
- lors de l'instruction des autorisations d'urbanisme en appliquant les dispositions spécifiques du PLU et/ou du PPR ou le principe de précaution (art R 111-2 du CU)



# Gérer la crise



## ▪ Se préparer, gérer une crise et le post-événement

### • Informer et s'informer :

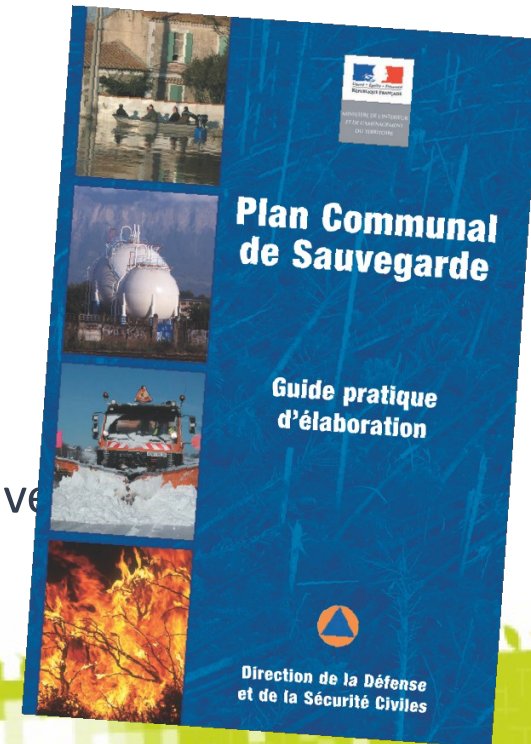
Préparer la population et les acteurs concernés à la crise (plaquette de communication, réunions publiques etc.

### • Connaître l'évolution des phénomènes:

- S'abonner à un service d'information sur l'évolution des phénomènes
- Disposer des informations provenant des dispositifs de surveillance
- Suivre l'évolution des phénomènes sur ou hors réseau SPC

### • Gérer la crise:

Disposer d'un Plan Communal de Sauvegarde (PCS) afin d'anticiper la gestion de l'événement. Le PCS est obligatoire pour les communes dotées d'un PPRI approuvé





# Le PCS, un outil de gestion de crise

- **Quel est le contenu du Plan communal de Sauvegarde (PCS):**
  - la définition du risque majeur et l'analyse des risques établie à partir du DICRIM notamment
  - les moyens et la diffusion d'alerte notamment les dispositions prises par la commune permettant à tout moment d'alerter la population et d'informer, et de recevoir une alerte émanant des autorités.
  - les consignes de sécurité,
  - une cartographie d'aléas,
  - les zones d'accueil possibles,
  - les itinéraires préconisés, la capacité d'hébergement et les moyens humains, matériels et techniques à activer.
  - la cellule de crise (emplacement et acteurs),
  - les annuaires des services opérationnels,
  - des fiches réflexes / actions, destinées aux différents services municipaux, déterminent les conduites à tenir par typologie de risques recensés à partir de la carte d'aléas.
  - les modalités d'exercice permettant de tester le PCS et de formation des acteurs.





# Etat d'avancement des PCS

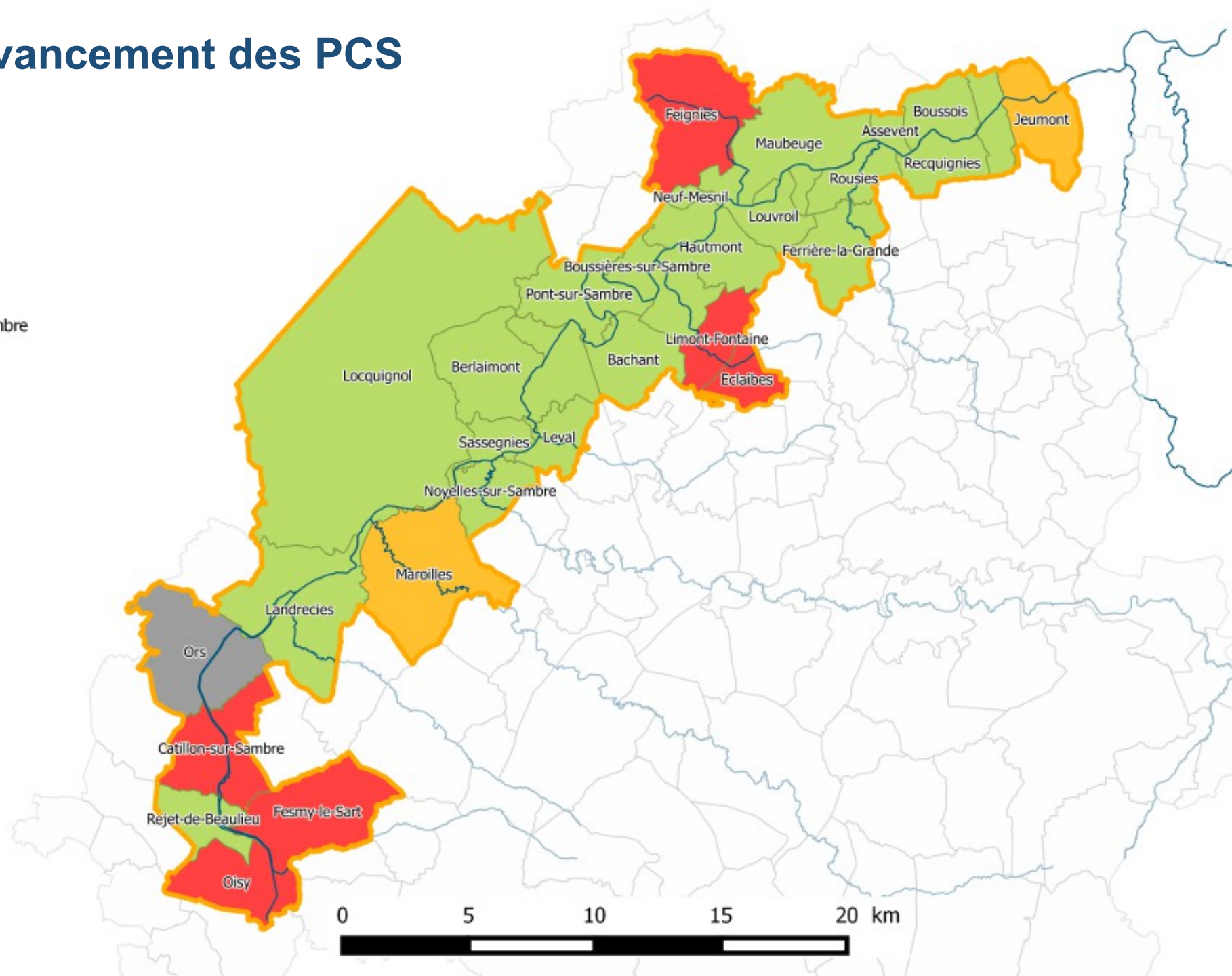
## Légende

- Périimètre\_SLGRI
- Cours d'eau
- Etat d'avancement des PCS
  - Réalisé
  - En cours
  - Non réalisé
  - Pas d'information
  - Communes bassin versant Sambre



### Source:

Bassin versant de la Sambre © AEAP, 2003  
Limites communales – BD Topo © IGN, 2002  
Cours d'eau © Agence de l'Eau Artois  
Picardie (AEAP), 2009  
Périimètre SLGRI Parc naturel régional de l'  
Avesnois  
Etat d'avancement des PCS et DICRIM, sous  
préfecture d'Avesnes sur Helpe

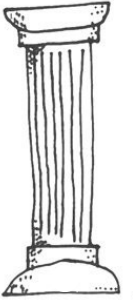




## Gérer la crise

### ▪ Le post événement

- Réaliser une retour d'expérience avec les acteurs de la gestion de crise et mettre à jour le PCS
- Elaborer les dossiers de demande de reconnaissance CATNAT
- Préserver la mémoire (repère de crues, élaborer des cartes des zones inondées etc.)

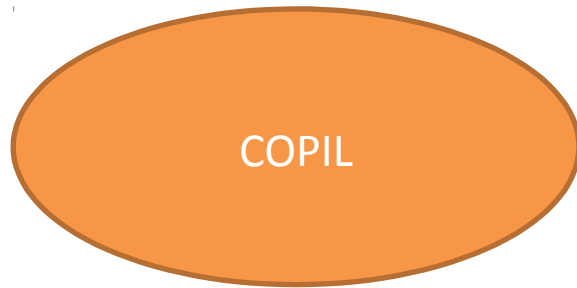




# Objectifs opérationnels de la SLGRI de la Sambre

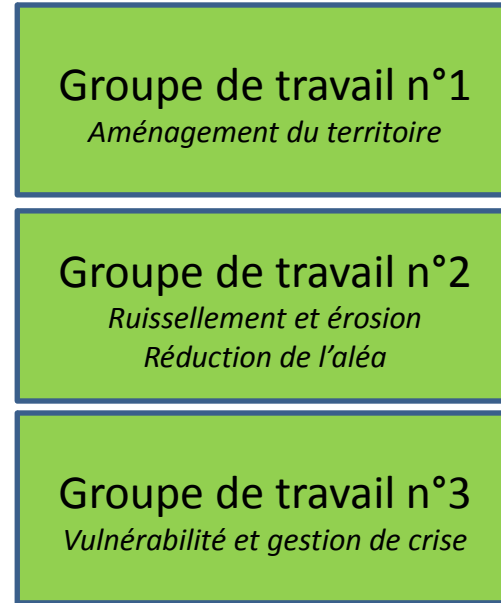
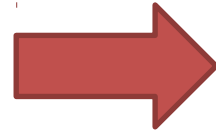


# Méthode de définition des objectifs



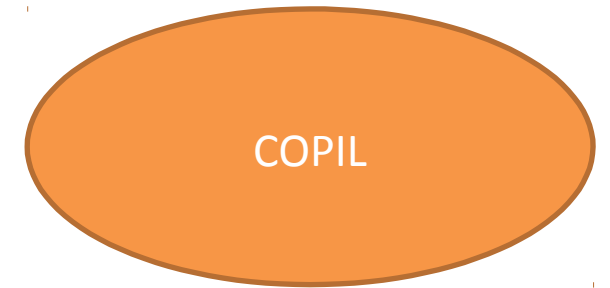
Définition des 5 grands objectifs à atteindre pour le territoire

Juin 2014



Sur la base de l'état des lieux, propositions des objectifs opérationnels afin d'atteindre les grands objectifs

Novembre 2015



Modification et validation des propositions des groupes de travail

Janvier 2016

# Les objectifs de la SLGRI de la Sambre

## ▪ 5 grands objectifs:

- 1- Encourager un aménagement durable du territoire par la bonne prise en compte du risque d'inondation dans les documents d'urbanisme approuvés ou en cours
- 2- Améliorer la connaissance sur les phénomènes d'érosion et de ruissellement et actualiser la connaissance sur le bassin versant de la Sambre
- 3- Réduction de la vulnérabilité : développer un partenariat avec les gestionnaires de réseaux pour réduire la vulnérabilité des réseaux de première nécessité
- 4- Faire émerger les actions permettant de réduire l'aléa en zones urbanisées et rurales
- 5- Optimiser les outils de gestion de-crise et encourager l'élaboration des PCS sur les territoires à enjeux



Déclinés en objectifs opérationnels  
et en actions envisagées



# Les objectifs de la SLGRI de la Sambre

- 1- Encourager un aménagement durable du territoire par la bonne prise en compte du risque d'inondation dans les documents d'urbanisme approuvés ou en cours

## Priorité 1

- Garantir la préservation et la fonctionnalité des éléments naturels et des équipements qui contribuent à la gestion hydraulique (ralentissement dynamique des crues) et viser une gestion intégrée des eaux pluviales.

- Exemple d'action: Sensibiliser les acteurs de l'aménagement aux techniques de gestion des eaux pluviales alternatives au tout tuyau

## Priorité 1

Garantir la prise en compte du risque inondation au sein des documents d'urbanisme

- Exemple d'action: Affiner la connaissance de la vulnérabilité des zones d'urbanisation future au risque d'inondation



# Les objectifs de la SLGRI de la Sambre

## ▪ 2- Améliorer la connaissance sur les phénomènes d'érosion et de ruissellement et actualiser la connaissance sur le bassin versant de la Sambre

### Priorité 1

- Fiabiliser, capitaliser et diffuser les éléments de connaissance du risque

- Exemples d'action:

Etudier la possibilité de faire des gestionnaires de voiries et de réseau des « vigies » en signalant les phénomènes observés au sein de leur réseau

Etudier la possibilité de mettre en place un outil de consultation de l'ensemble des informations liées au risque inondation sur le territoire (portail, site web etc.)

### Priorité 2

Actualiser la connaissance sur le bassin versant de la Sambre

- Exemple d'action: Etudier la possibilité d'actualiser le Plan d'Exposition au Risque Inondation (PERI) en Plan de Prévention des Risques d'Inondation (PPRI)



## Les objectifs de la SLGRI de la Sambre

### ▪ 3- Réduction de la vulnérabilité : développer un partenariat avec les gestionnaires de réseaux pour réduire la vulnérabilité des réseaux de première nécessité

#### Priorité 1

- Approfondir la connaissance des conséquences des inondations sur les réseaux de première nécessité

- Exemple d'action: Déterminer les conséquences d'une inondation centennale sur le réseau routier (voies inondées, itinéraires alternatifs) et porter ces éléments à connaissance du Service Départemental d'Incendie et Secours (SDIS)

#### Priorité 2

- Agir afin de réduire la vulnérabilité des réseaux de première nécessité

- Exemple d'action: En partenariat avec les gestionnaires de réseau, étudier les possibilités de réduction de la vulnérabilité des secteurs les plus sensibles tout en s'assurant de ne pas engendrer de conséquences négatives sur d'autres secteurs



## Les objectifs de la SLGRI de la Sambre

### ▪ 4- Faire émerger les actions permettant de réduire l'aléa en zones urbanisées et rurales

Priorité 1

Maîtriser les débordements du réseau hydrographique en préservant les fonctionnalités des milieux naturels

- Exemple d'action: Identifier les zones d'expansion de crue et améliorer leur fonctionnement

- Réduire l'aléa en zone rurales et urbaine

Priorité 1

- Exemple d'action: Encourager la plantation de haies et le gestion des fossés. Coordonner la gestion des fossés auprès de différents gestionnaires en lien avec l'observatoire des fossés





## Les objectifs de la SLGRI de la Sambre

- **5- Optimiser les outils de gestion de-crise et encourager l'élaboration des PCS sur les territoires à enjeux**
  - Préparer les acteurs concernés et la population
    - Exemple d'action: Accompagner les communes prioritaires dans la rédaction, la mise à jour et l'animation du Document d'Information Communal sur les Risques Majeurs (DICRIM)
  - Mettre en place un dispositif d'alerte adapté
    - Exemple d'action: Réaliser une fiche alerte à l'attention des communes
  - Mettre en place des outils et les moyens facilitateurs de gestion de crise
    - Exemple d'action: Valider par les collectivités et les membres du comité de pilotage, les cartes des enjeux vulnérables annexées au diagnostic de la SLGRI
  - Accompagner l'après-crise et capitaliser les retours d'expériences
    - Exemple d'action: Lancer une dynamique d'accompagnement aux communes exposées aux inondation dans le recensement et la matérialisation des repères de crues

Priorité 1



## Les suites à venir





# Organisation du travail à venir





## ▪ **Contacts**

Guillaume CAFFIER, SMPNRA

Chargé de mission eau, animateur du SAGE Sambre

[guillaume.caffier@parc-naturel-avesnois.com](mailto:guillaume.caffier@parc-naturel-avesnois.com)

03.27.77.51.60

Alexandre De Geest

Direction Départementale des Territoires et de la Mer du Nord

[alexandre.de-geest@nord.gouv.fr](mailto:alexandre.de-geest@nord.gouv.fr)

03.27.56.40.58

