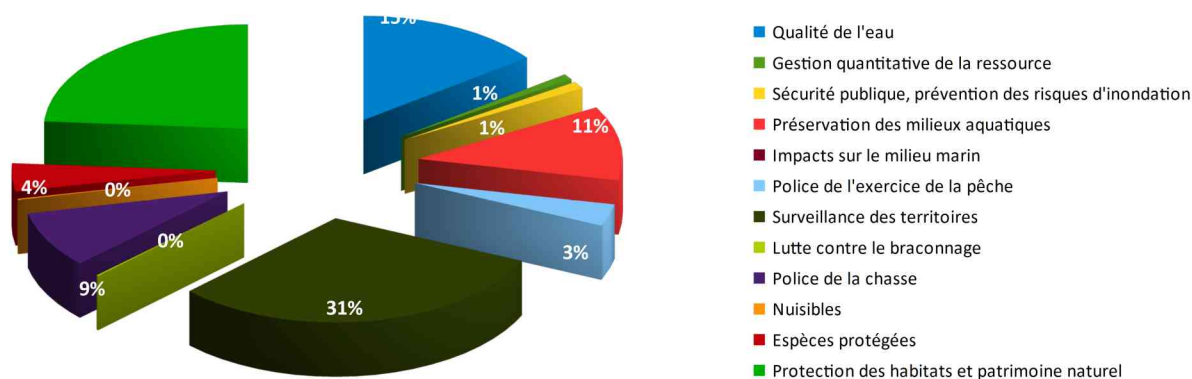


	Contrôles réalisés	Contrôles conformes	Contrôles non conformes	Conformité En cours	Procédures judiciaires		Procédures administratives	
					C1 à C4 **	C5, délits	MED ***	Autres
2016	1887*	1051* (56 %)	818 (43 %)	18 (1 %)	188	196	42	251
2015	1322*	894* (68 %)	427 (32 %)	1 (<1%)	97	194	7	40
2014	1605*	1034* (64 %)	554 (35 %)	17 (1 %)	189	164	39	162
2013	1465*	1009* (69 %)	442 (31 %)	14 (1 %)	115	120	25	182
2012	1315	801	514			66		

Source : Les données proviennent d'informations des services de l'État et d'établissements publics en charge de polices de l'environnement. En 2016, l'Office National des Forêts et le service de la DREAL en charge de l'inspection des installations classées n'ont pas communiqué leurs résultats.

(\*) L'activité de surveillance générale du territoire par l'Office national de la chasse et de la faune sauvage (ONCFS) a contribué pour 580 contrôles (565 en 2015), toujours conformes par définition. (\*\*) contraventions de la 1<sup>re</sup> à la 4<sup>e</sup> classe. (\*\*\*) Mises en demeure.

### [1] Contrôles et inspections selon le domaine



### [2] Conformité des contrôles et inspections selon le domaine

	Contrôles conformes	Contrôles non conformes	Conformité en cours	Total
Qualité de l'eau	172	107		279
Gestion quantitative de la ressource	7	10		17
Sécurité publique, risques d'inondation	2	2	17	21
Préservation des milieux aquatiques	187	30		217
Impact sur le milieu marin	0	0		0
Police de l'exercice de la pêche	1	63		64
Surveillance des territoires	585	0		585
Lutte contre le braconnage	2	1		3
Police de la chasse	0	165		165
Nuisibles	1	2		3
Espèces protégées	23	59		82
Protection des habitats, patrimoine naturel	71	379	1	451
Total	1051	818	18	1887

### [3] Procédures par arrondissement

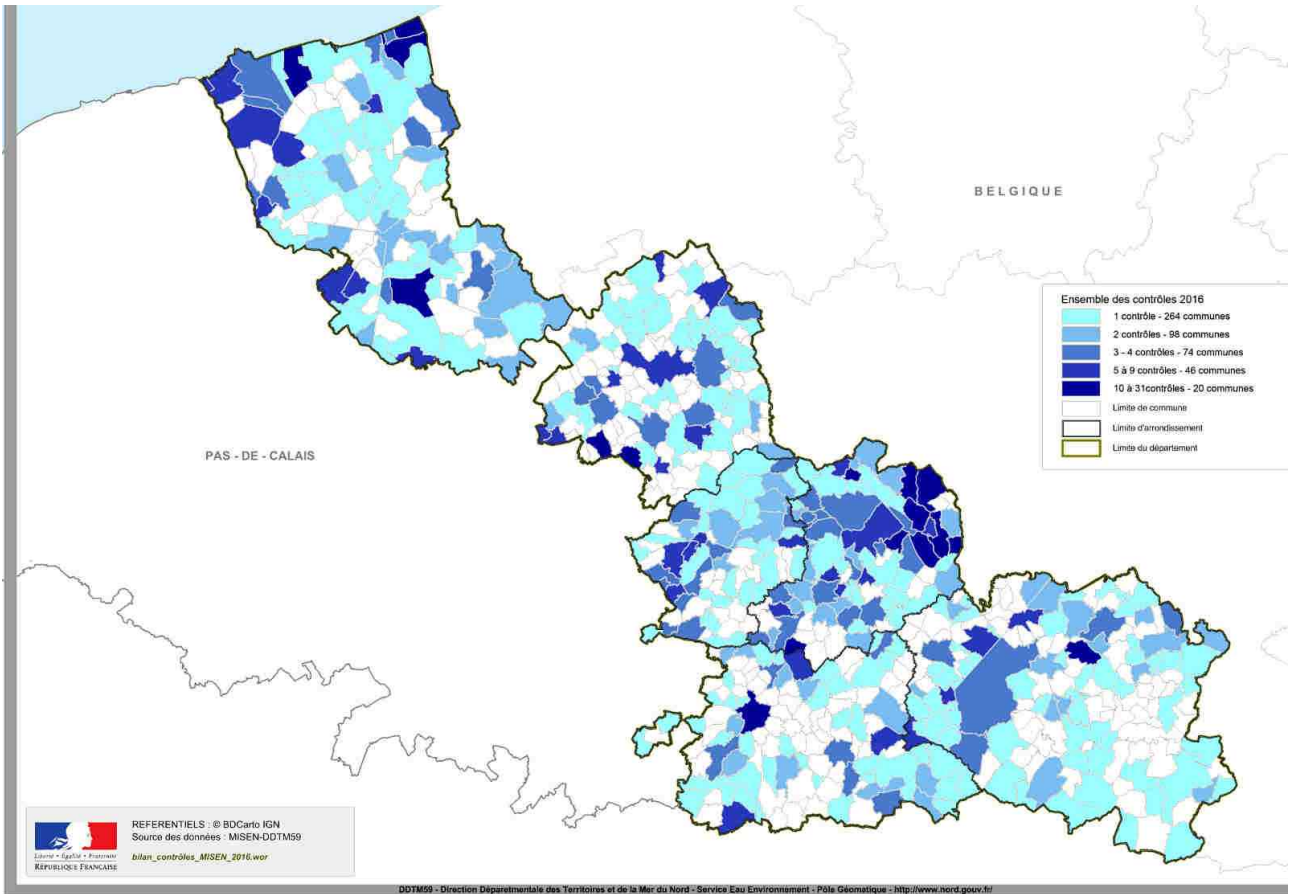
	Avesnes sur Helpe	Cambrai	Douai	Dunkerque	Lille	Valenciennes	Total
Contrôles non conformes	108	78	52	177	95	307	817
Procédures pénales	35	41	34	88	63	124	385
Procédures administratives	34	33	18	56	43	108	292

#### [4] Résultats des contrôles et inspections selon l'action

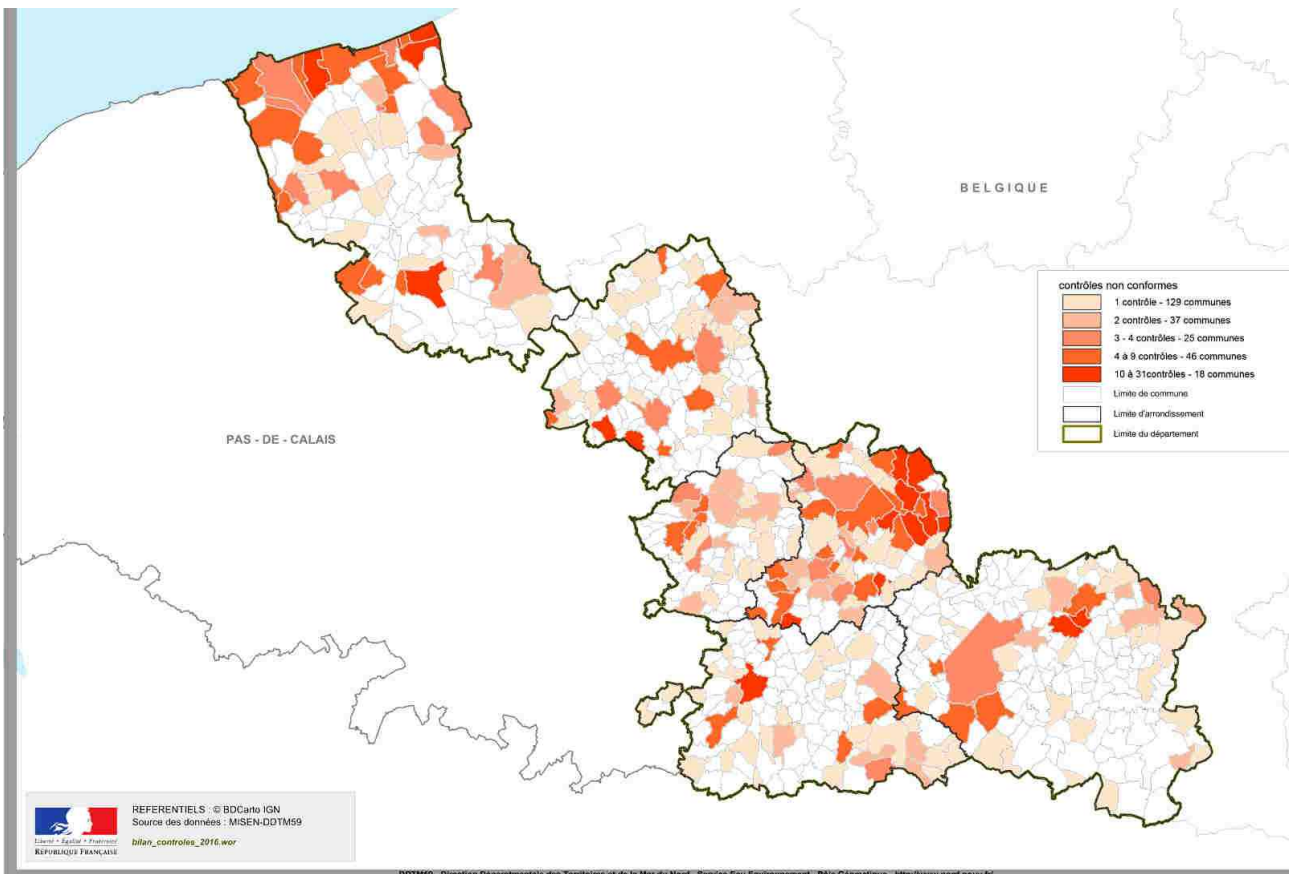
Action	Contrôles conformes	Contrôles non conformes	Conformité en cours	Total
Déversoir d'orage ou poste de relèvement	13	1		14
Eaux pluviales infra linéaires ou en zone d'agglomération	12	15		27
Captage d'eau destinée à la consommation humaine		7		7
Qualité de l'eau : respect de zone non traitée	7			7
Équipement phytosanitaire d'une cour de ferme	40	18		58
Cinquième programme d'action nitrates	65	60		125
ICPE avec rejets aqueux	ND	ND		0
Pollution sur signalement	16	4		20
Autre contrôle qualité de l'eau	19	2		21
Ouvrage de prélèvement d'eau	5	4		9
Prélèvement d'eau par une ICPE	ND	ND		0
Autre contrôle quantitatif eau	2	6		8
Sécurité des ouvrages hydrauliques : digue ou barrage	1	1	17	19
Autre contrôle sécurité des ouvrages	1	1		2
Préservation des milieux aquatiques : obstacle à la continuité écologique	28	1		29
Préservation des milieux aquatiques : chantier de travaux en cours d'eau	7	6		13
Travaux en cours d'eau : contrôle des travaux réalisés	59			59
Travaux en zone humide : en phase chantier	56	15		71
Autorisation de travaux en zone humide : contrôle à l'issue des travaux	15	1		16
Travaux en zone humide : mesures compensatoires	1			1
Création ou vidange de plan d'eau	5	6		11
Plan d'eau existant	10	1		11
Autre contrôle d'un milieu aquatique	6			6
Conditions d'exercice de la pêche : contrôles ciblés		63		63
Autre contrôle pêche	1			1
Surveillance générale du territoire : zone de surveillance	580			580
Autre opération de surveillance	5			5
Lutte contre le braconnage de l'anguille en eau douce	2			2
Autre opération de lutte contre le braconnage		1		1
Contrôle des prélèvements d'espèces chassables : contrôle de l'exercice de la chasse ou des territoires		162		162
Autre contrôle chasse		3		3
Contrôle de la régulation des espèces classées nuisibles : piégeage et modalité de destruction		2		2
Autre contrôle relatif aux nuisibles	1			1
Espèces protégées (faune) : destruction ou perturbations intentionnelles		39		39
Espèces protégées (flore) : arrachage et cueillette	5			5
Natura 2000 : existence d'évaluation des incidences et contrôle des mesures	2			2
Travaux ou activité ayant un impact sur les espèces protégées : dérogation, prescriptions, compensation, documents de suivi ou bilan	7			7
Établissement détenant, élevant, commercialisant de la faune sauvage captive	9	20		29
Circulation des engins motorisés dans les espaces naturels		1		1
Défense des espaces protégés, milieux forestiers, espaces sensibles (Natura 2000 ou autre)	29	84	1	114
Espaces dits ordinaires : activités humaines réglementées	42	294		336
Surveillance des massifs forestiers	ND	ND		0
<b>Totaux</b>	<b>1051</b>	<b>818</b>	<b>18</b>	<b>1887</b>

ND : pas de donnée disponible

Répartition de l'ensemble des contrôles et inspections

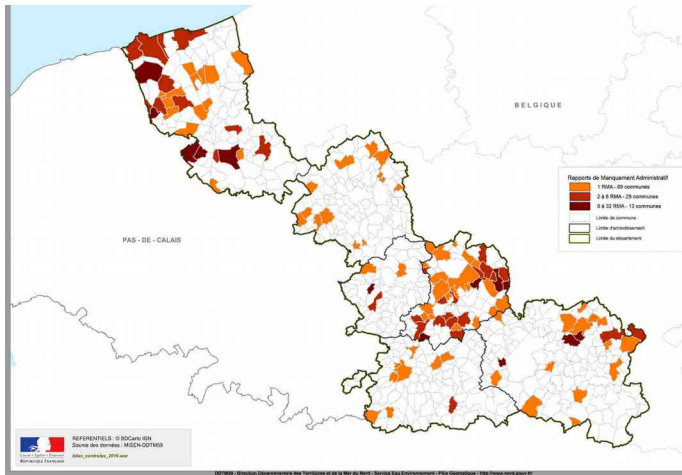


Répartition des contrôles et inspections non conformes

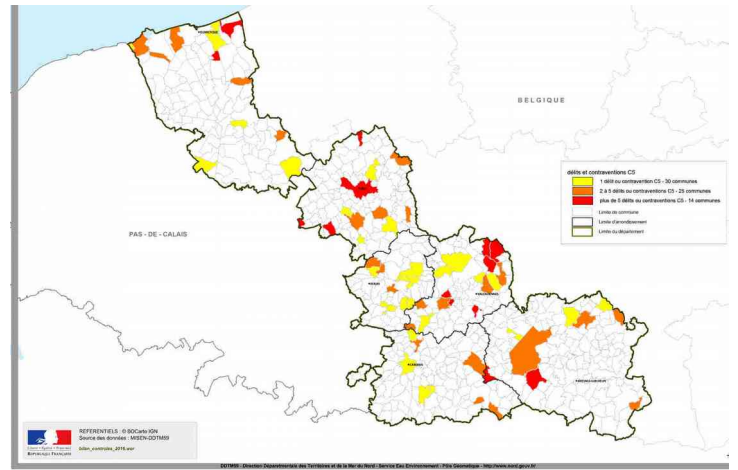


## [6] Répartition géographique des non-conformités constatées

### Police administrative : rapports de manquement administratif



### Police judiciaire : contraventions de 5<sup>e</sup> classe (C5) et délits



## [7] Commentaire

Sur quatorze services de l'État, établissements publics et autres services en mesure de contribuer à la réalisation du plan de contrôle, douze ont fourni des résultats cette année. Parmi les contributeurs figurent un service du Département et le conservatoire des espaces naturels, en charge de la gestion de réserves naturelles régionales. La participation, assez constante d'une année sur l'autre depuis 2012, a été marquée en 2016 par une montée en puissance de l'action de contrôle des cinq « délégations territoriales » de la DDTM. Elles ont mené au total plus de 500 contrôles, dont une majorité ciblait l'affichage publicitaire. La couverture des domaines du plan de contrôle départemental a été bien assurée. Dans la liste des 61 « actions nationales » qui structurent le plan d'action, 44 ont fait l'objet d'au moins un contrôle, contre 34 en 2015. cf [4].

Le nombre de contrôles réalisés n'a jamais été aussi élevé depuis 2012, le pourcentage de non-conformités aussi, approchant 50 %. La pression de contrôles peut être qualifiée de quasi homogène sur l'ensemble des arrondissements ; cependant, l'accent mis sur les contrôles « publicité » a fait que le Cambrésis et l'Avesnois, moins urbanisés que les autres, ont enregistré globalement une moindre densité de contrôles. Il s'en est ensuivi une répartition spatiale des contrôles non conformes plus hétérogène. Le Valenciennois, les bordures Ouest et maritime des Flandres, l'Ouest de l'Avesnois ont donné lieu à un constat de non-conformités plus important qu'ailleurs. La surveillance générale du territoire exercée par l'ONCFS a fourni 580 contrôles conformes, mais non localisés.

Le pourcentage de contrôles non conformes qui donnent lieu à des suites pénales a connu un fléchissement cette année : 47 % en 2016, 68 % en 2015, 64 % en 2014, et 53 % en 2013. Il peut se trouver lié à la montée en puissance du contrôle de l'affichage publicitaire, et à son traitement spécifique par un avertissement suivi d'un démontage des panneaux litigieux. Au chapitre des points à améliorer, les dates de clôture des PV sont rarement mentionnées dans le retour des services. Il reste par ailleurs difficile à la MISEN d'accéder par elle-même à l'information sur les suites pénales.

Quatre domaines ont concentré sur eux l'essentiel des infractions : la police de la chasse, la police de l'exercice de la pêche, la protection des habitats et du patrimoine naturel, et les espèces protégées. L'augmentation de la contribution des écogardes en charge d'« Espaces naturels sensibles » a été significative. La part des procès-verbaux, a représenté, comme les années précédentes sauf 2015, une moitié des infractions constatées. Le Valenciennois, bénéficiant de moyens de contrôle plus importants que d'autres arrondissements, et présentant de forts enjeux environnementaux, a regroupé à lui seul un tiers des infractions.