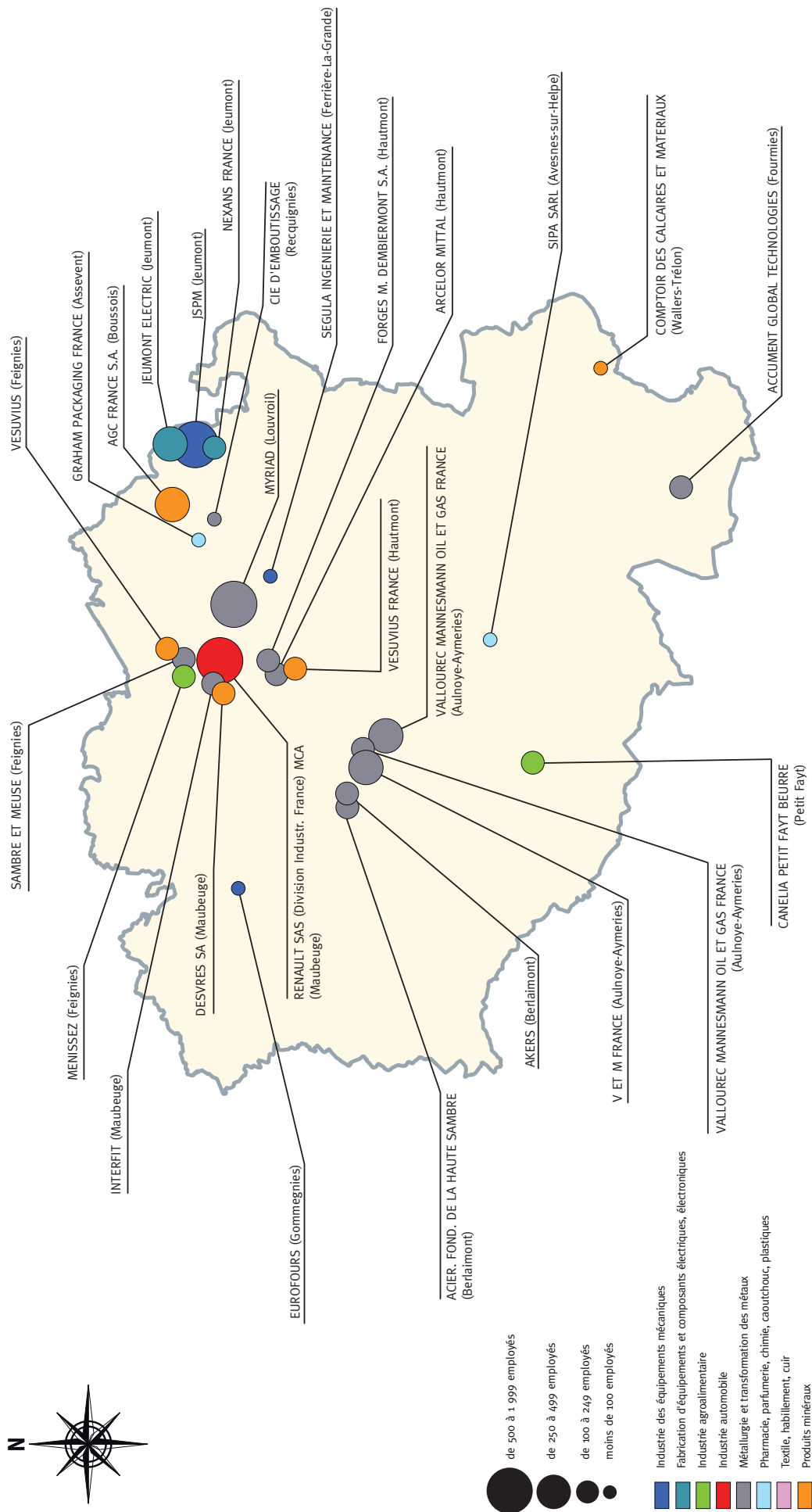



ZONE D'EMPLOI **SAMBRE-AVESNOIS**

SAMBRE - AVESNOIS



Principales implantations de Sambre-Avesnois



0 km 5 km

EAE 2007

ZONE D'EMPLOI SAMBRE-AVESNOIS

Muriel FOLLEBOUT

Patrick MICHALIK pour la partie emploi

Forces

- Le renforcement de la filière mécanique avec le Pôle d'Excellence Régional, Mécafutur et l'IPHC
- L'implantation d'un banc d'essais plein débit pour les pompes primaires des centrales nucléaires, unique au monde
- Des entreprises mondialement reconnues pour leurs produits innovants
- Un tissu industriel diversifié
- Les caractéristiques géographiques et paysagères - Qualité de vie
- Le Parc Naturel Régional de l'Avesnois

Faiblesses

- Un poids des services aux entreprises inférieur de 4 points à la moyenne régionale
- Un taux de chômage élevé
- Un niveau de qualification de la main d'œuvre insuffisant
- Enclavement du Sud de la zone d'emploi
- Des eaux superficielles de qualité globalement médiocre

Opportunités

- Développer les projets de R&D en confortant les implantations locales, tels que le projet de plateforme de test multiphysique de grande puissance, dans le cadre du pôle de recherche MEDEE
- Le développement de l'Industrie agroalimentaire
- La station touristique du ValJoly comme vecteur du développement économique du Sud de la Sambre-Avesnois
- Deux pôles d'excellence rurale : Maison du Pays du Maroilles et Valorisation économique des matériaux naturels locaux Pierre et Bois

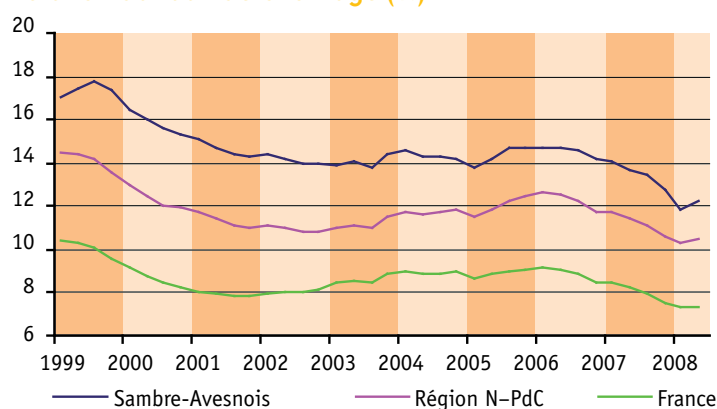
Menaces

- Concentration de l'activité industrielle sur les secteurs de la métallurgie et transformation des métaux, de l'automobile et de l'industrie des produits minéraux
- Une image peu attractive
- Un solde migratoire négatif
- Vieillesse des cadres dirigeants

1 Caractéristiques du territoire

La Sambre-Avesnois comporte, au Nord, une agglomération industrielle organisée de part et d'autre de la Sambre réunissant un tissu industriel varié de petits et moyens établissements ainsi que quelques grands mais présentant encore des espaces dégradés, en cours de résorption (friches industrielles, sols pollués). Au Sud, le territoire allie espaces ruraux et zones à vocation industrielle. Véritable poumon vert du département, les parties centrale et sud de l'arrondissement sont caractérisées par une grande richesse écologique grâce à ses paysages bocagers, son patrimoine forestier, ses ressources géologiques et la renommée de son élevage.

Evolution du taux de chômage (%)¹



Le taux de chômage a connu une baisse importante au cours de ces dernières années. Il reste néanmoins supérieur au taux régional : 13,4 % contre 11,1 % pour la moyenne annuelle 2007.

Le tissu industriel de la Sambre-Avesnois est caractérisé par la prédominance de la métallurgie et transformation des métaux, de l'industrie automobile et de l'industrie des produits minéraux, respectivement 31,9 %, 19,7 % et 10 % des emplois industriels du territoire.

1.1 POPULATION, CARACTÉRISTIQUES GÉOGRAPHIQUES ET ENVIRONNEMENTALES

Avec 239 117 habitants, la Sambre-Avesnois est le 5^{ème} arrondissement régional en nombre d'habitants, devant celui de Cambrai, soit 5,8 % de la population régionale. Sa densité de population s'élève à 170 hab/km² contre 326 et 112 aux niveaux régional et national. Alors que la population régionale augmente, celle du territoire diminue du fait notamment des mouvements migratoires, impliquant une érosion de la base de la pyramide des âges.

L'arrondissement est caractérisé par la présence de la plus grande forêt domaniale du Nord de Paris : la Forêt de Mormal. D'autre part, le bocage, les forêts et les pelouses calcicoles font la richesse naturelle du Parc Naturel Régional (PNR) de l'Avesnois. Autre grande richesse du territoire : l'eau est à l'origine d'une faune et d'une flore exceptionnellement riche. En 2002, les acteurs locaux ont décidé d'élaborer un Schéma Directeur d'Aménagement et de Gestion des Eaux (SDAGE), afin de mettre en cohérence toutes les actions nécessaires à l'utilisation, la mise en valeur et la protection quantitative et qualitative des ressources en eau et des écosystèmes aquatiques.

1. Source : Insee-Taux de chômage

Les enjeux environnementaux sont liés d'une part au traitement des friches industrielles du bassin de la Sambre et d'autre part aux ressources en eaux souterraines satisfaisantes en quantité mais fortement vulnérables. La requalification progressive des friches permettra l'amélioration et la redynamisation du tissu urbain ainsi que la réutilisation de ces espaces.

Constituant l'un des piliers de l'activité économique, l'industrie des produits minéraux compte 8 carrières actives qui présentent également un enjeu environnemental, tant par la nécessité de maîtrise de ses effets négatifs (bruit) que par ses atouts (faune et flore spécifiques). Le schéma régional des carrières, en cours d'élaboration, considérera le principe de proximité et rendra prioritaire les possibilités de recyclage et de substitution.

1.2 INTERCOMMUNALITÉ, SCOT, PLAN CLIMAT

La Sambre-Avesnois présente 12 intercommunalités, regroupant près de 150 communes. La Communauté d'Agglomération de Maubeuge Val de Sambre (CAMVS : 22 communes et 105 000 habitants) est la principale, les autres intercommunalité étant des communautés de communes de plus petite taille, pour lesquelles des regroupements se mettent en place. L'ensemble des communes du territoire constitue le Pays Sambre-Avesnois.

En 2007, le bureau du syndicat mixte du Schéma de COhérence Territoriale (SCOT) de l'arrondissement a été élu, permettant ainsi le lancement du recensement des diverses études existantes. D'une durée moyenne de 4 ans, l'élaboration du SCOT devra permettre de trouver la cohérence du développement conjoint de l'espace urbain dans la vallée de la Sambre et des espaces ruraux du reste de l'arrondissement.

La CAMVS et le PNR de l'Avesnois ont répondu conjointement à l'appel à candidature de la Région et de l'ADEME pour l'élaboration d'un "Plan Climat Énergie – Territorial". Cette stratégie doit mener à l'élaboration d'un programme d'actions ayant notamment pour objectif d'engager le territoire dans une démarche de réduction des émissions de gaz à effet de serre.

1.3 LES ÉLÉMENTS STRUCTURANTS DU TERRITOIRE

La Sambre-Avesnois bénéficie d'une position géographique avantageuse par sa frontière avec le Hainaut belge (Mons - Charleroi), et les échanges qu'elle induit, ainsi que par les infrastructures de transports disponibles (aéroport de Charleroi, autoroute E 42) et à venir (travaux en cours disséminés sur l'ensemble du territoire). L'arrondissement se situe à l'intersection de deux grands courants d'échanges : le nord-sud (Benelux/Europe du sud) et l'est-ouest (Europe centrale/façade littorale).

Le territoire dénombre 18 zones d'activités regroupant 162 entreprises et près de 6 450 emplois, soit 15,4 % des emplois. Les principales se situent autour de Grévaux-les-Guides (Maubeuge et Feignies). L'aménagement des différentes zones a permis de conforter les activités existantes et de créer ou pérenniser plus de 1 500 emplois. Les investissements se poursuivent pour trois zones d'activités tertiaires et commerciales (Horloge fleurie et le Gazomètre à Maubeuge et le Plateau de l'Espérance à Louvroil).

L'arrondissement accueille l'Institut Polytechnique du Hainaut-Cambrésis (IPHC) hébergé par Mécafutur, un centre de transfert de technologie dans le domaine de la mécanique à grande vitesse, une technologie indispensable pour la compétitivité des entreprises du secteur.

Deux pôles ont été labellisés Pôle d'Excellence Régional : les pôles "Bois" et "MECASYNAPSE" (mécanique, matériaux et biens d'équipements industriels – Plateforme technologique travail des métaux).

La labellisation des deux Pôles d'Excellence Rurale : "Maison du Pays du Maroilles" et "Valorisation économique des matériaux naturels locaux pierre&bois et attractivité culturelle du territoire", permet le déploiement d'une dynamique forte au sein de la zone rurale se concrétisant par des créations d'emplois.

2 Emploi et marché du travail ²

La Sambre-Avesnois compte, en 2007, 41 840 emplois salariés, soit 4,2% de l'emploi salarié régional.

Répartition de l'emploi de la Sambre-Avesnois

Activités	Effectifs 2000	Effectifs 2007	Evolution 2000-2007 en %	Evolution Régionale en %
*Agriculture, sylviculture et pêche	566	663	17,1	3,3
Industrie	17 222	14 368	- 16,6	- 17,3
Energie	72	68	- 5,6	11,4
Construction	2 757	3 313	20,2	14,9
Tertiaire	21 313	24 020	12,7	12,7
dont services aux entreprises	4 960	6 455	30,1	22,1
Total	41 930	42 432	1,2	4,4

(Source ASSEDIC & MSA 2007)

Malgré la baisse de ses effectifs, l'industrie représente encore 33,9% des emplois du territoire, contre 21,9% pour la moyenne régionale. Le secteur de la construction a, par ailleurs, été plus dynamique qu'au niveau régional. Le tertiaire, dont les activités de services aux entreprises, se développe, ce qui a permis au territoire de réduire sa distance au taux moyen régional.

2.1 EMPLOI, QUALIFICATIONS ET MOBILITÉS

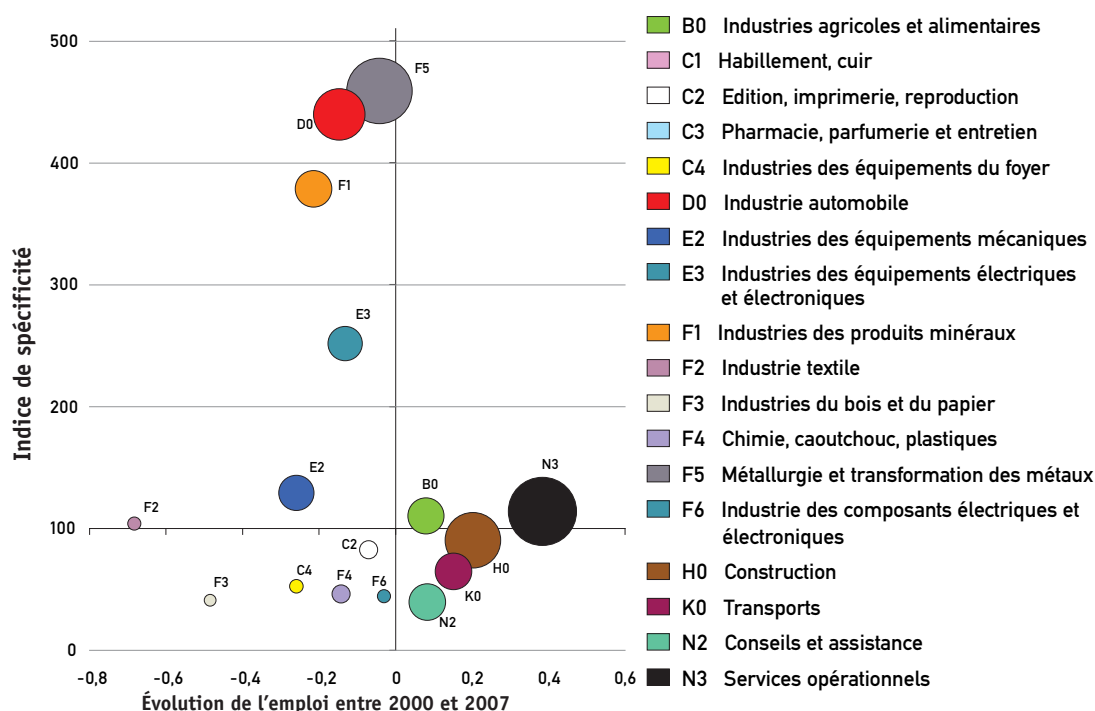
Le taux d'équilibre, rapportant l'emploi local à la population résidante en âge de travailler, mesure la capacité d'un territoire à satisfaire la demande d'emploi. Ce taux, de 46% sur la Sambre-Avesnois, est le plus faible de la région. Il est inférieur à la moyenne régionale de 9 points. La qualification des emplois appréhendée en quatre grandes catégories met en évidence une prépondérance des ouvriers qualifiés dans l'industrie. Les emplois d'encadrement sont sensiblement moins développés notamment dans la construction et le tertiaire.

2. Source : DRTEFP

Nomenclature d'activité en 36 postes	Effectifs 2007	Evolution des effectifs de 2000 à 2007		Spécificité	Poids du secteur sur le territoire
		en valeur	en %		
B0 Industries agricoles et alimentaires	1 406	104	8,0 %	110,3	3,4 %
C2 Édition, imprimerie, reproduction	354	- 27	- 7,1 %	82,4	0,8 %
C4 Industries des équipements du foyer	200	- 70	- 25,9 %	52,4	0,5 %
D0 Industrie automobile	2 834	- 489	- 14,7 %	439,7	6,8 %
E2 Industries des équipements mécaniques	1 328	- 465	- 25,9 %	129,1	3,2 %
E3 Industries des équipements électriques et électroniques	1 292	- 196	- 13,2 %	251,7	3,1 %
F1 Industries des produits minéraux	1 443	- 394	- 21,4 %	378,6	3,4 %
F2 Industrie textile	186	- 400	- 68,3 %	103,9	0,4 %
F3 Industries du bois et du papier	149	- 140	- 48,4 %	41,2	0,4 %
F4 Chimie, caoutchouc, plastiques	361	- 60	- 14,3 %	46,4	0,9 %
F5 Métallurgie et transformation des métaux	4 590	- 201	- 4,2 %	459,0	11,0 %
F6 Industrie des composants électriques et électroniques	193	- 6	- 3,0 %	44,5	0,5 %
H0 Construction	3 313	556	20,2 %	90,3	7,9 %
K0 Transports	1 462	192	15,1 %	64,9	3,5 %
N2 Conseils et assistance	1 444	110	8,2 %	39,6	3,5 %
N3 Services opérationnels	5 005	1 390	38,5 %	113,8	12,0 %
ZZ Autres activités	16 248	1 076	7,1 %	83,0	38,8 %
TOTAL	41 840	470	1,1 %	-	100,0 %

(Source : ASSEDIC au 31/12/2007)

Contribution des secteurs à la dynamique locale (Source : ASSEDIC au 31/12/2007)



Concernant la mobilité des salariés, 20% des résidents ayant un emploi quittent le territoire et 10% des emplois locaux sont occupés par des non résidents provenant en majorité du Valenciennois. La principale destination de travail est la zone d'emploi de Valenciennes.

Répartition par grandes qualifications des emplois

NES 4	ONQ	OQ	Employés	Dir., Cad. Ing, Prof. Int.	Total
ET Industrie	13,7 %	52,8 %	5,8 %	27,7 %	100,0 %
EU Construction	22,5 %	59,8 %	6,5 %	11,1 %	100,0 %
EV Tertiaire	7,5 %	13,7 %	48,9 %	29,8 %	100,0 %
Total	11,0 %	28,2 %	33,1 %	27,8 %	100,0 %
Écart à la région en points					
ET Industrie	- 4,4	8,1	- 1,9	- 1,8	-
EU Construction	4,2	1,2	1,1	- 6,5	-
EV Tertiaire	- 1,2	1,0	6,8	- 6,5	-
Total	- 0,9	5,8	0,8	- 5,7	-

(Source : DADS 2006)

Le diagramme de la page précédente met en évidence l'évolution positive des secteurs des services et de la construction notamment et met en avant le dynamisme des industries agricoles et alimentaires et des activités de conseils et d'assistance.

2.2 LE MARCHÉ DU TRAVAIL

Demande d'emploi

Le taux de chômage s'établit au 4^{ème} trimestre 2008 à 14% soit 2,9 points de plus que la moyenne régionale. Ce dernier trimestre est marqué par la plus forte hausse du Nord – Pas-de-Calais.

DE de catégories A,B et C inscrits à Pôle-emploi au 31/12/2008	Total	Femme	- de 26 ans	50 ans et +	DE longue durée	Part dans la demande d'emploi régionale
SAMBRE-AVESNOIS	17 015	47,3 %	29,3 %	13,0 %	34,3 %	6,4 %
NPDC	264 344	47,8 %	28,8 %	12,8 %	35,0 %	100,0 %
Evolution 2007 à 2008						
SAMBRE-AVESNOIS	9,7 %	4,1 %	18,3 %	2,0 %	- 0,2 %	—
NPDC	4,8 %	1,9 %	8,7 %	1,4 %	- 0,7 %	—

(Source : STMT - Pôle Emploi, Dares au 31/12/2008)

Offres d'emploi collectées par le Pôle Emploi

La faible lisibilité des acteurs économiques entraîne un recul des offres d'emploi déposées au Pôle Emploi au plan régional. La zone d'emploi de la Sambre-Avesnois ne fait pas exception : la baisse par rapport à l'année 2007 est plus prononcée qu'en région : - 9,7% contre - 7,5%. Les offres d'emploi sous contrats à durée déterminée longs et courts sont en forte baisse. La réduction du nombre de contrats aidés du secteur non-marchand impacte lourdement le volume de contrats courts alors qu'ils sont prépondérants sur le marché de l'emploi local.

Les propositions de postes pour les fonctions supérieures et intermédiaires sont en forte croissance surtout dans l'industrie mais sur des volumes faibles et restent sous-représentées. Les offres d'emploi d'ouvriers qualifiés et d'employés baissent de 15%. Les ouvriers non qualifiés sont beaucoup plus recherchés qu'en région.

	Total	dont CDI	dont CD > 6 mois	dont CDD ≤ 6 mois	dont Intérim	dont temps plein
SAMBRE-AVESNOIS	10 257	1 734	1 108	5 946	1 469	6 598
	100,0%	16,9%	10,8%	58,0%	14,3%	64,3%
NPDC	187 424	56 636	18 613	73 627	38 548	132 255
	100,0%	30,2%	9,9%	39,3%	20,6%	70,6%

(Source : STMT - Pôle Emploi, Dares au 31/12/2008)

3 L'industrie dans la zone d'emploi

La part de l'emploi industriel dans la Sambre-Avesnois est supérieure de 12 points à la moyenne régionale. Avec 33,9% de ses emplois dans l'Industrie, l'arrondissement est le 3^{ème} territoire de la région en terme de dépendance à ce secteur, derrière Saint-Omer (41,5%) et Béthune-Bruay (37,4%).

Le territoire est marqué par deux secteurs industriels prédominants, suivis de près par quatre autres secteurs :

	Nb. d'emplois	Nb. établissements
Métallurgie et transformation des métaux	4 600	106
Industrie automobile	2 800	6
Industrie des produits minéraux	1 450	30
Industrie agroalimentaire	1 400	119
Industries et équipements mécaniques	1 330	81
Industrie des équipements électriques et électroniques	1 300	21

Ces secteurs représentent près de 90% des emplois industriels du territoire. La prédominance de la métallurgie (32% des emplois industriels) place l'arrondissement en deuxième position régionale derrière la zone d'emploi de Dunkerque qui a 50% de ses emplois industriels dans ce secteur.

Evolution des effectifs par taille d'établissement industriel

Source : ASSEDIC	2000	2007	Evolution ZE	Evolution Région
Effectif total des établissements industriels	17 222	14 368	- 17%	- 17%
Dont effectif GEI	6 858	6 221	- 9%	- 15%
Dont effectif des PMEI	8 305	6 316	- 24%	- 21%
Dont effectif des TPEI	2 059	1 831	- 11%	- 13%

L'emploi industriel de la Sambre-Avesnois se répartit de façon relativement homogène entre grands établissements industriels (> 250 personnes) et plus petites unités.

Suivant la tendance régionale, l'arrondissement a vu le nombre de ses établissements industriels diminuer entre 2000 et 2007, accompagné d'une baisse de près de 3 000 emplois. Un transfert s'est alors opéré au profit du tertiaire qui a gagné 2 700 emplois dont 55 % pour les activités de services aux entreprises.

3.1 CARACTÉRISATION DES EMPLOIS INDUSTRIELS

Le diagramme de spécialisation confirme la prédominance de l'industrie avec notamment les secteurs suivants : métallurgie - transformation des métaux, automobile et industrie des produits minéraux. Entre 2000 et 2007, l'arrondissement a connu une montée en puissance des industries agroalimentaires avec une hausse des effectifs de 8 %, alors que les autres secteurs industriels perdaient des emplois, l'industrie automobile restant le secteur industriel prépondérant.

3.2 PRINCIPALES ENTREPRISES INDUSTRIELLES

Principaux employeurs de la zone d'emploi de Sambre-Avesnois

Établissement	Ville	Effectif	Activité
Maubeuge Construction Automobile (Renault)	Maubeuge	2 548	Construction automobile
JSPM	Jeumont	603 ¹	Équipementier nucléaire
Myriad	Louvroil	554	Acier galvanisé revêtu de peinture
Vallourec Mannesmann Oil et Gas France	Aulnoye-Aymeries	479	Industrie du tube
AGC France*	Boussois	436	Verre plat
Jeumont Electric	Jeumont	424 ¹	Matériel électromécanique
V et M France	Aulnoye-Aymeries	403	Industrie du tube
Forges DEMBIERMONT	Hautmont	242	Forge, estampage, matriçage
Vesuvius	Feignies	240	Céramique réfractaire
Arcelor Mittal**	Hautmont	223	Industrie du tube

Source : SESSI – EAE 2007

1 : effectif au 01/01/09 d'après la demande de prime à l'aménagement du territoire.

* : anciennement Glaverbel

** : anciennement Vallourec Precision Soudage

Le site de **MCA** à Maubeuge s'est vu confié en 2006 la fabrication de la Kangoo 2 permettant l'embauche de 800 personnes, suivi en 2009, de la fabrication du Be Bop, déclinaison du Kangoo.

Jeumont Electric, dans le but de devenir un acteur majeur de l'électromécanique en Europe et afin de reconquérir certains marchés, s'est engagé dans un projet de développement, assorti de 80 nouveaux postes.

Pour **AGC**, l'année 2008 aura été marquée par le démantèlement du four B1 en vue de sa totale reconfiguration en four le plus écologique du monde, projet de près de 65 M€.

3.3 MUTATIONS

En redressement judiciaire depuis janvier 2008, la **Chaudronnerie d'Anor** s'est vu liquidée courant août 2008 laissant 24 salariés sans emploi. Dans le secteur de la production d'acier, **ThyssenKrupp** a décidé de fermer son site de Jeumont en juin 2009, supprimant 42 emplois.

A Boussois, une convention de revitalisation est en cours suite à la fermeture de la division vitrages automobiles d'**AGC**. Très marqué par les industries lourdes, le territoire se diversifie peu à peu en se dotant d'unités de l'industrie agroalimentaire.

Le groupe de boulangerie industrielle **Neuhauser** rachète en 2007 le site des Délices de la Tour, spécialisé dans les produits crus et précuits. En 2008, la décision est prise de doter ce site d'une nouvelle chaîne (4,5 M€) permettant l'embauche d'une trentaine de personnes à terme. Neuhauser investit, en parallèle et toujours sur le territoire, 31 M€ dans une nouvelle unité qui produira trois familles de produits et permettra la création de 70 emplois.

Un nouvel abattoir **Bigard**, le plus grand au nord de Paris, a été mis en service à l'automne 2008. Il est dimensionné pour traiter jusqu'à 28 000 tonnes à terme et embauchera près de 130 personnes. L'arrondissement voit par ailleurs reflourir d'anciens sites tels que **Sambre et Meuse** avec son programme d'investissement et de 160 embauches.

Autre projet peu commun : à Pont-sur-Sambre, la première unité de production électrique de **Powéo** devrait être mise en fonctionnement pour fin juin – début juillet 2009. Elle produira 440 mégawatts et créera à terme une trentaine d'emplois permanents.

3.4 PROJETS STRUCTURANTS

Filiale d'Areva, **JSPM** a décroché fin 2007 l'équivalent d'une année de chiffre d'affaires grâce à la vente de deux réacteurs EPR à la Chine. Début 2009, JSPM a annoncé l'embauche de 800 personnes pour les 10 ans à venir afin d'être en capacité de répondre aux besoins du marché. La construction, sur le territoire, d'un banc d'essais unique au monde (essais sur les pompes du nouveau réacteur EPR et sur les futures pompes de débit supérieur) fait également partie de leur stratégie de développement.

Le pôle de recherche **MEDEE** (Maîtrise Énergétique des Entraînements Électriques) souhaite implanter à Jeumont une plateforme "Multiphysique de grande puissance" qui permettrait la réalisation de tests de machines tournantes en conditions industrielles. Cette plateforme, dont le financement n'est pas finalisé, pourrait également servir à la formation des étudiants des filières électrotechnique et génie électrique.

Les communautés de communes Guide du Pays de Trélon et Actions Fourmies et Environs, respectivement porteuses des projets "pierre" et "bois", ont reçu le label **Pôle d'excellence rurale** au titre de la valorisation économique des matériaux naturels locaux pierre et bois. Ces deux projets ont comme objectif de rendre le hêtre apte à la construction via un procédé d'imprégnation d'une part et de relancer l'extraction de la pierre bleue d'autre part.

En 2008, le **ValJoly** a connu sa première saison estivale en tant que station touristique. Les investissements réalisés permettent de proposer différents types d'hébergements, un centre nautique ou encore des commerces et restaurants. A terme, la station embauchera près de 150 personnes. La réussite de son développement repose sur son offre de services basé sur les ressources et événements du territoire.

Concernant les infrastructures de transport, des projets restent à confirmer : le prolongement de la mise à 2 x 2 voies de la RN 2, l'arrivée du TERGV ainsi que la navigabilité du tronçon Erquelinnes – Charleroi de la Sambre.

4 Enjeux et perspectives

La Sambre-Avesnois s'est dotée d'une vingtaine de zones d'activités qui accueillent déjà 160 entreprises, tous types d'activités confondues. La moitié d'entre elles se situent à l'Ouest de Maubeuge en bordure de la RN49. A proximité de la zone de Grévaux-les-Guides a été aménagée une ZIF (zone industrielle fournisseurs), pour l'accueil des sous-traitants de MCA. L'élaboration du SCOT permettra un aménagement durable du territoire. Avec 32 % de ses effectifs industriels, la Sambre-Avesnois est le 3^{ème} arrondissement de la région en nombre d'emplois dans le secteur de la métallurgie et de la transformation des métaux. La station touristique du ValJoly inaugurée en 2008 devrait permettre de dynamiser le développement économique du sud de la Sambre-Avesnois.

4.1 INNOVATION, RECHERCHE

La Sambre-Avesnois dispose de Mécafutur (centre de transfert de technologie dans le domaine de la mécanique à grande vitesse) et de MECASYNAPSE, permettant au territoire une visibilité extra-régionale. Le projet de plateforme du pôle MEDEE, à Jeumont, viendra consolider la filière électrotechnique. Par ailleurs, l'implantation à Maubeuge du centre d'essais de pompes des réacteurs EPR a été actée. Les premiers essais sont envisagés pour le premier trimestre 2010. Cet investissement constituera une avancée technologique vis-à-vis des concurrents et un atout de plus pour le territoire.

5 Propositions d'actions, conclusion

L'amélioration des liaisons routières, la création de zones d'activités en bordure des axes de communication, la création d'une Zone industrielle Fournisseurs autour de MCA sont des atouts pour le maintien et le développement des activités industrielles en Sambre-Avesnois.

Par ailleurs, la structuration de la filière mécanique s'organise. Avec le soutien de l'Etat, le pôle d'excellence mécanique, matériaux et biens d'équipements industriels – Plateforme technologique travail des métaux vise la mise en place d'une plateforme collaborative de veille économique et technologique à destination des entreprises mécaniques du Hainaut.

Parallèlement à ce projet et toujours avec le soutien de l'Etat, l'association InduReg a été constituée. Elle regroupe quelques entreprises de la mécanique et de la métrologie et a pour objectif de conquérir de nouveaux marchés et de pérenniser leurs activités en accompagnant ses membres à la formalisation et à la mise en œuvre d'une démarche collective d'intelligence économique. Ces actions se poursuivent aujourd'hui et font l'objet d'un suivi régulier.

Fin 2007, une action collective sur la stratégie commerciale a été initiée sur le Valenciennois. Structurée en plusieurs groupes d'entreprises, l'action a été ouverte à l'arrondissement d'Avesnes-sur-Helpe, notamment dans le cadre de la fusion des deux chambres de commerce.

Sources d'information

Entreprises visitées ou rencontrées

Acierie et Fonderie de la Haute-Sambre (Berlaimont), Ades (Maubeuge), AGC (Boussois), Arcelor Mittal (Hautmont), Bigard (Feignies), Dembiermont (Haumont), Jeumont Electric (Jeumont), Lisse (Louvroil), MCA (Maubeuge), Sambre et Meuse (Feignies), Sculfort (Feignies) et Vesuvius (Feignies).

Bibliographie

Type de document (revue, ouvrage, site web...)	Organisme, structure ou nom de l'auteur	Titre du document	Date
www.parc-naturel-avesnois.fr	PNR de l'Avesnois	Divers	---
www.sage-sambre.com	PNR de l'Avesnois	Les différentes phases du SAGE de la Sambre	---
Ouvrage	DIREN-DRIRE	Profil environnemental	Juin 2008
www.insee.fr	INSEE	Diagnostic de territoire	2003

Contacts locaux

M^{me} Blavet et M. Vandemoëre du Pôle d'Animation Economique Territorial Nord – Pas de Calais.