

74 - Depuis le cimetière militaire sur la D21

Aire d'étude rapprochée

Paramètres du photomontage

Coordonnées (RGF 93)	Est : 736 113 Nord : 6 997 314
Date et heure	23/08/2016 - 15h30
Emprise horizontale	103°
Eolienne la plus proche - distance	A2 : 894 m
Eolienne la plus éloignée - distance	A6 : 3 019 m

Thématique

- > Axe routier de desserte régionale
- > Covisibilité avec le patrimoine local (non protégé)

Commentaire

Les éoliennes sont visibles, avec un alignement parallèle au vallon de la Rivière. La situation légèrement en hauteur du cimetière permet des comparaisons entre éoliennes et vallée mais les impacts sont modérés par la perception de cet alignement organisé. Le recueillement autour du cimetière n'est pas perturbé car les éoliennes sont dans le sens opposé des tombes. L'impact est modéré.



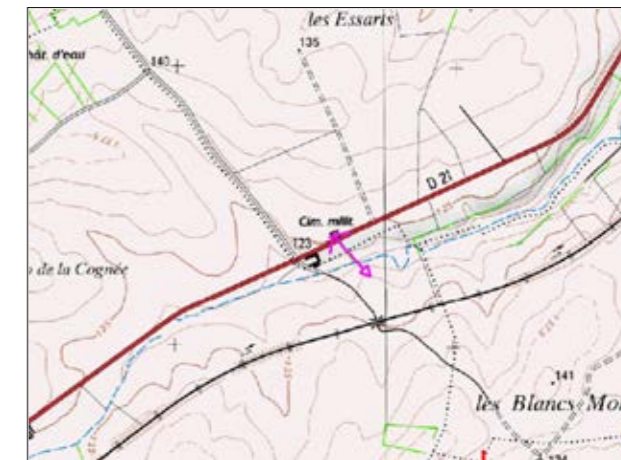
Projet: XMB_doc.travail

Titulaire de la licence:
Ecotera Développement S.A.S.
521 bd du Président Hoover
FR-59800 Lille
+33 3 20 37 60 31
Lin / xing.lin@ecotera-developpement.fr
Calculé le: 22/03/2017 19:34/3.1.597

VISUAL - Principaux résultats

Calcul: Rapport Windpro - Prise de vue - Mont de Bagny II
Position des éoliennes

Type d'éolienne	Valide	Fabricant	Modèle	Puiss. nominale [kW]	Diamètre rotor [m]	Hauteur [m]	Distance à la Caméra [m]
A1 Nouvelle	Oui	VESTAS	V117-3.3 GridStream-3 300	3 300	117,0	106,0	1 356
A2 Nouvelle	Oui	VESTAS	V117-3.3 GridStream-3 300	3 300	117,0	106,0	894
A3 Nouvelle	Oui	VESTAS	V117-3.3 GridStream-3 300	3 300	117,0	106,0	983
A4 Nouvelle	Oui	VESTAS	V117-3.3 GridStream-3 300	3 300	117,0	106,0	1 302
A5 Nouvelle	Oui	VESTAS	V117-3.3 GridStream-3 300	3 300	117,0	106,0	1 746
A6 Nouvelle	Oui	Siemens	SWT-3.0-101-3 000	3 000	101,0	99,5	3 019



Echelle 1:25 000
▲ Nouvelle-éolienne ✖ Caméra

French Lambert93-RGF93 (FR) Est Nord Z Nuages : Sans nuages (0/8)
Coordonnées de la prise de vue 736 113 6 997 314 129,5 Visibilité : Normale
Cible 736 249 6 997 167 131,7 Soleil : Normale
Dir. photo 138° Dir. du vent. : 0°

windPRO 3.1.597 windPRO est un produit d'EMD International A/S, Tél: +45 96 35 44 44, www.emd.dk, windpro@emd.dk

22/03/2017 19:35 / 1



Simulation (103°)



Château d'eau de St-Benin

Etat initial (103°)

Eoliennes visibles = ■ existantes ■ autorisées



Simulation (103°)

Eoliennes visibles = ■ en instruction ■ projet — éoliennes visibles - - - éoliennes non visibles



50° gauche

50° droite

Simulation (50°)

50° gauche



Pour avoir une perception proche de la réalité, tenir ce photomontage à environ 40 cm des yeux

Simulation (50°)

50° droite



Pour avoir une perception proche de la réalité, tenir ce photomontage à environ 40 cm des yeux

75 - Depuis la D21 au nord du projet

Aire d'étude rapprochée

Paramètres du photomontage

Coordonnées (RGF 93)	Est : 736 723 Nord : 6 997 585
Date et heure	29/11/2016 - 13h00
Emprise horizontale	102°
Eolienne la plus proche - distance	A3 : 1 093 m
Eolienne la plus éloignée - distance	A6 : 3 496 m

Thématique

> Axe routier de desserte locale

Commentaire

Les éoliennes sont visibles, avec un alignement parallèle au vallon de la Rivière. La situation légèrement en hauteur de la route permet des comparaisons entre éoliennes et vallée mais les impacts sont modérés par la perception de cet alignement organisé. Les différences de design avec les éoliennes existantes ne sont pas visibles.

L'impact est modéré.



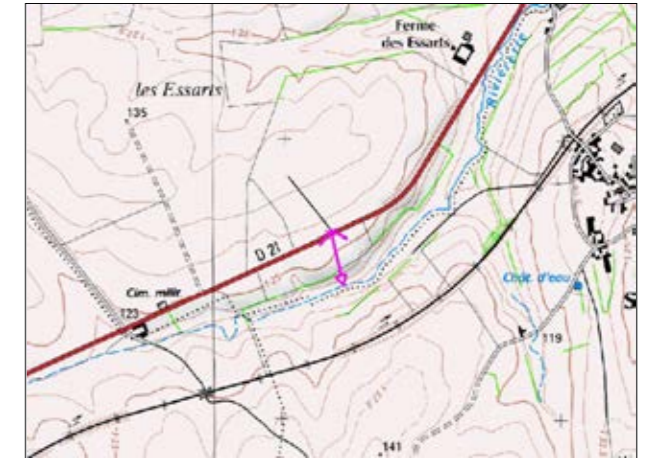
Projet:
XMB_doc.travail

Titulaire de la licence:
Ecotera Développement S.A.S.
521 bd du Président Hoover
FR-59800 Lille
+33 3 20 37 60 31
Lin / xing.lin@ecotera-developpement.fr
Calculé le:
21/03/2017 11:34/3.1.597

VISUAL - Principaux résultats

Calcul: Rapport Windpro - Prise de vue - Mont de Bagny II
Position des éoliennes

Type d'éolienne	Valide	Fabricant	Modèle	Puiss. nominale [kW]	Diamètre rotor [m]	Hauteur [m]	Distance à la Caméra PM 153 [m]
A1 Nouvelle	Oui	VESTAS	V117-3.3 GridStream-3 300	3 300	117,0	106,0	1 923
A2 Nouvelle	Oui	VESTAS	V117-3.3 GridStream-3 300	3 300	117,0	106,0	1 292
A3 Nouvelle	Oui	VESTAS	V117-3.3 GridStream-3 300	3 300	117,0	106,0	1 093
A4 Nouvelle	Oui	VESTAS	V117-3.3 GridStream-3 300	3 300	117,0	106,0	1 096
A5 Nouvelle	Oui	VESTAS	V117-3.3 GridStream-3 300	3 300	117,0	106,0	1 371
A6 Nouvelle	Oui	Siemens	SWT-3.0-101-3 000	3 000	101,0	99,5	3 496



Echelle 1:25 000
▲ Nouvelle-éolienne ▲ Caméra

French Lambert93-RGF93 (FR) Est Nord Z Nuages : Partiellement couvert (4/8)
Coordonnées de la prise de vue 736 723 6 997 585 130,5 Visibilité : Normale
Cible 736 768 6 997 390 129,7 Soleil : Normale
Dir. photo 167° Dir. du vent. : 45°

Taille de l'image: 5522 x 1502 pixels
XMB_pano_153_01304-01306.jpg
Angle champ du panorama: 102,3°x18,0°

windPRO 3.1.597 windPRO est un produit d'EMD International A/S, Tel: +45 96 35 44 44, www.emd.dk, windpro@emd.dk

21/03/2017 11:34 / 1



Simulation (102°)



Etat initial (102°)

Eoliennes visibles = ■ existantes ■ autorisées



Simulation (102°)

Eoliennes visibles = ■ en instruction ■ projet — éoliennes visibles - - - éoliennes non visibles



Simulation (50°)

50° gauche



Pour avoir une perception proche de la réalité, tenir ce photomontage à environ 40 cm des yeux

Simulation (50°)

50° droite



Pour avoir une perception proche de la réalité, tenir ce photomontage à environ 40 cm des yeux

76 - Depuis la D21 au nord de St-Benin

Aire d'étude intermédiaire

Paramètres du photomontage

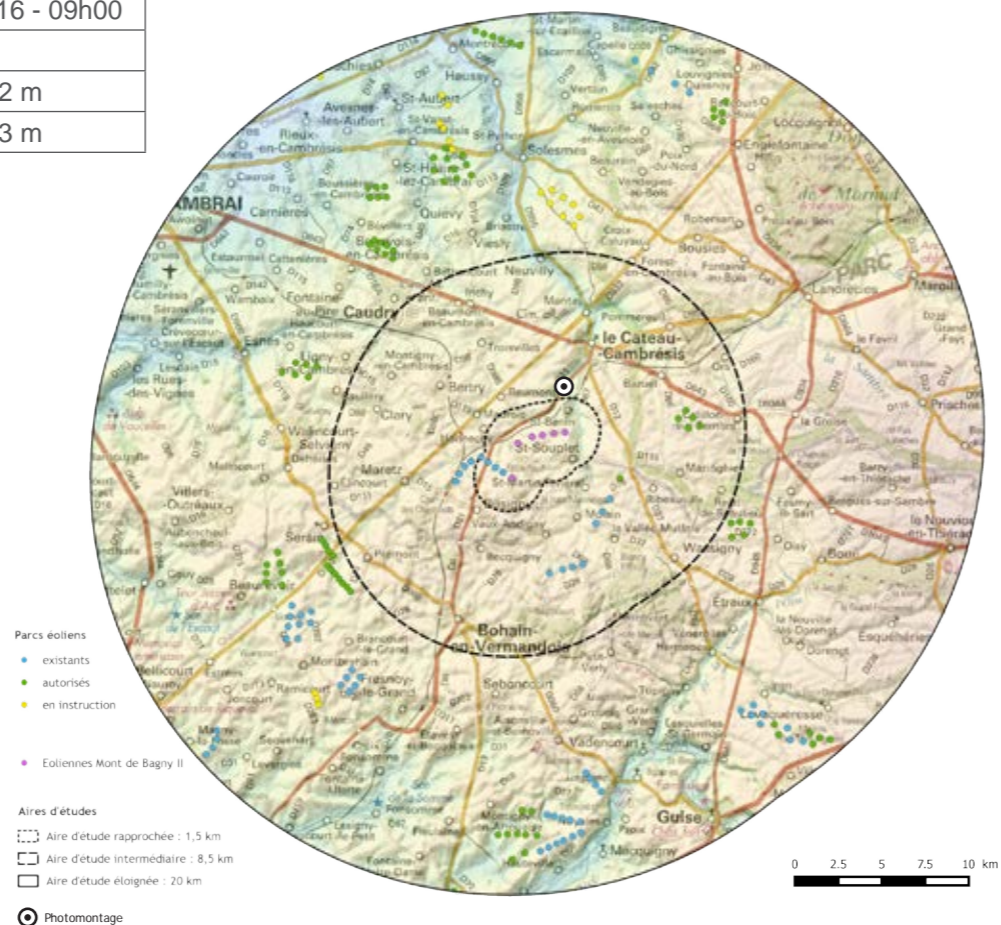
Coordonnées (RGF 93)	Est : 737 600 Nord : 6 998 705
Date et heure	23/08/2016 - 09h00
Emprise horizontale	102°
Eolienne la plus proche - distance	A5 : 2 052 m
Eolienne la plus éloignée - distance	A6 : 4 893 m

Thématique

- > Axe routier de desserte régionale
- > Habitat

Commentaire

Les éoliennes sont visibles, et l'alignement est lisible. Les rapports d'échelle avec la vallée est limité, les éoliennes étant un peu en recul depuis ce point de vue mais la vue simultanée avec la silhouette du clocher de St-Benin en arrière-plan permet d'avoir une idée de la hauteur des machines. L'impact est assez fort.



Projet:
XMB_doc.travail

Titulaire de la licence:
Ecotera Développement S.A.S.
521 bd du Président Hoover
FR-59800 Lille
+33 3 20 37 60 31
Lin / xing.lin@ecotera-developpement.fr
Calculé le:
06/04/2017 19:46/3.1.597

VISUAL - Principaux résultats

Calcul: Rapport Windpro - Prise de vue - Mont de Bagny II
Position des éoliennes

Type d'éolienne	Valide	Fabricant	Modèle	Puiss. nominale [kW]	Diamètre rotor [m]	Hauteur [m]	Distance à la Caméra PM 44 [m]
A1 Nouvelle	Oui	VESTAS	V117-3.3 GridStream-3	3 300	117,0	106,0	3 343
A2 Nouvelle	Oui	VESTAS	V117-3.3 GridStream-3	3 300	117,0	106,0	2 697
A3 Nouvelle	Oui	VESTAS	V117-3.3 GridStream-3	3 300	117,0	106,0	2 402
A4 Nouvelle	Oui	VESTAS	V117-3.3 GridStream-3	3 300	117,0	106,0	2 142
A5 Nouvelle	Oui	VESTAS	V117-3.3 GridStream-3	3 300	117,0	106,0	2 052
A6 Nouvelle	Oui	Siemens	SWT-3.0-101-3 000	3 000	101,0	99,5	4 893



Echelle 1:25 000
▲ Nouvelle-éolienne ▲ Caméra

French Lambert93-RGF93 (FR) Est Nord Z Nuages :Partiellement couvert (4/8)
Coordonnées de la prise de vue 737 600 6 998 705 104,5 Visibilité :Normale
Cible 737 583 6 998 505 104,8 Soleil :Normale
Dir. photo 185° Dir. du vent. :0°

windPRO 3.1.597 windPRO est un produit d'EMD International A/S, Tel: +45 96 35 44 44, www.emd.dk, windpro@emd.dk

06/04/2017 19:46 / 1 windPRO

Simulation (102°)



Etat initial (102°)

Eoliennes visibles = ■ existantes ■ autorisées



Simulation (102°)

Eoliennes visibles = ■ en instruction ■ projet — éoliennes visibles - - - éoliennes non visibles



Simulation (50°)

50° gauche



Pour avoir une perception proche de la réalité, tenir ce photomontage à environ 40 cm des yeux

Simulation (50°)

50° droite



Pour avoir une perception proche de la réalité, tenir ce photomontage à environ 40 cm des yeux

77 - Depuis le pont routier de franchissement des voies ferrées SNCF au nord-ouest de St-Benin

Aire d'étude rapprochée

Paramètres du photomontage

Coordonnées (RGF 93)	Est : 737 604 Nord : 6 997 915
Date et heure	26/09/2016 - 10h25
Emprise horizontale	107°
Eolienne la plus proche - distance	A5 : 1 266 m
Eolienne la plus éloignée - distance	A6 : 4 225 m

Thématique

- > Axe routier de desserte locale
- > Habitat

Commentaire

Les éoliennes sont partiellement visibles mais les rapports d'échelle ne sont pas vraiment perceptibles. L'impact est donc modéré.



- Parcs éoliens
- existants
 - autorisés
 - en instruction
 - Eoliennes Mont de Bagny II
- Aires d'études
- Aire d'étude rapprochée : 1,5 km
 - Aire d'étude intermédiaire : 8,5 km
 - Aire d'étude éloignée : 20 km
 - ⊙ Photomontage

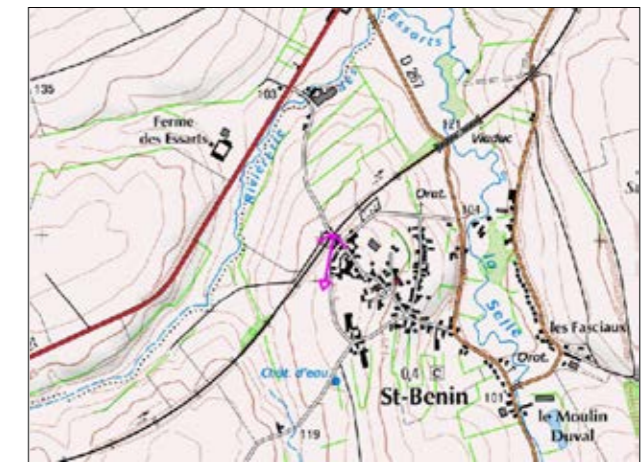
Projet:
XMB_doc.travail

Titulaire de la licence:
Ecotera Développement S.A.S.
521 bd du Président Hoover
FR-59800 Lille
+33 3 20 37 60 31
Lin / xing.lin@ecotera-developpement.fr
Calculé le:
21/03/2017 10:22/3.1.597

VISUAL - Principaux résultats

Calcul: Rapport Windpro - Prise de vue - Mont de Bagny II
Position des éoliennes

Type d'éolienne	Valide	Fabricant	Modèle	Puiss. nominale [kW]	Diamètre rotor [m]	Hauteur [m]	Distance à la Caméra PM 82 [m]
A1 Nouvelle	Oui	VESTAS	V117-3.3 GridStream-3 300	3 300	117,0	106,0	2 781
A2 Nouvelle	Oui	VESTAS	V117-3.3 GridStream-3 300	3 300	117,0	106,0	2 075
A3 Nouvelle	Oui	VESTAS	V117-3.3 GridStream-3 300	3 300	117,0	106,0	1 707
A4 Nouvelle	Oui	VESTAS	V117-3.3 GridStream-3 300	3 300	117,0	106,0	1 376
A5 Nouvelle	Oui	VESTAS	V117-3.3 GridStream-3 300	3 300	117,0	106,0	1 266
A6 Nouvelle	Oui	Siemens	SWT-3.0-101-3 000	3 000	101,0	99,5	4 225



Echelle 1:25 000
▲ Nouvelle-éolienne ★ Caméra

French Lambert93-RGF93 (FR) Est Nord Z Nuages :Sans nuages (0/8) Taille de l'image: 5541 x 1510 pixels
Coordonnées de la prise de vue 737 604 6 997 915 134,0 Visibilité :Normale XMB_pano_82_0674-0676.jpg
Cible 737 566 6 997 718 132,3 Soleil :Normale Angle champ du panorama: 107,5°x18,0°
Dir. photo 191° Dir. du vent. :225°

windPRO 3.1.597 windPRO est un produit d'EMD International A/S, Tel: +45 96 35 44 44, www.emd.dk, windpro@emd.dk

21/03/2017 10:22 / 1



Simulation (107°)



Aire d'étude rapprochée

Etat initial (107°)

Eoliennes visibles = ■ existantes ■ autorisées



Simulation (107°)

Eoliennes visibles = ■ en instruction ■ projet — éoliennes visibles - - - éoliennes non visibles



50° gauche

50° droite

Simulation (50°)

50° gauche



Pour avoir une perception proche de la réalité, tenir ce photomontage à environ 40 cm des yeux

Aire d'étude rapprochée

Simulation (50°)

50° droite



Pour avoir une perception proche de la réalité, tenir ce photomontage à environ 40 cm des yeux

78 - Depuis le centre de St-Benin

Aire d'étude rapprochée

Paramètres du photomontage

Coordonnées (RGF 93)	Est : 737 811 Nord : 6 997 715
Date et heure	23/08/2016 - 09h55
Emprise horizontale	103°
Eolienne la plus proche - distance	A5 : 1 062 m
Eolienne la plus éloignée - distance	A6 : 4 188 m

Thématique

> Habitat

Commentaire

Les éoliennes ne sont pas visibles.
L'impact est donc nul.



Projet:
XMB_doc.travail

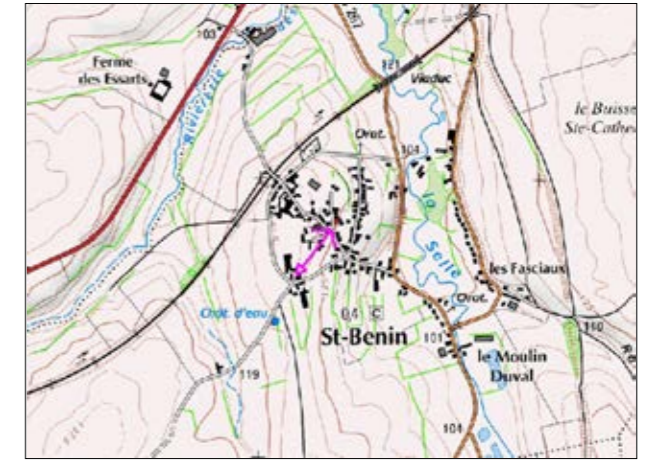
Titulaire de la licence:
Ecotera Développement S.A.S.
521 bd du Président Hoover
FR-59800 Lille
+33 3 20 37 60 31
Lin / xing.lin@ecotera-developpement.fr
Calculé le:
06/04/2017 19:47/3.1.597

VISUAL - Principaux résultats

Calcul: Rapport Windpro - Prise de vue - Mont de Bagny II

Position des éoliennes

Type d'éolienne	Valide	Fabricant	Modèle	Puiss. nominale [kW]	Diamètre rotor [m]	Hauteur [m]	Distance à la Caméra [m]
A1 Nouvelle	Oui	VESTAS	V117-3.3 GridStream-3 300	3 300	117,0	106,0	2 823
A2 Nouvelle	Oui	VESTAS	V117-3.3 GridStream-3 300	3 300	117,0	106,0	2 095
A3 Nouvelle	Oui	VESTAS	V117-3.3 GridStream-3 300	3 300	117,0	106,0	1 679
A4 Nouvelle	Oui	VESTAS	V117-3.3 GridStream-3 300	3 300	117,0	106,0	1 271
A5 Nouvelle	Oui	VESTAS	V117-3.3 GridStream-3 300	3 300	117,0	106,0	1 062
A6 Nouvelle	Oui	Siemens	SWT-3.0-101-3 000	3 000	101,0	99,5	4 188



Echelle 1:25 000
▲ Nouvelle-éolienne ▲ Caméra

French Lambert93-RGF93 (FR) Est Nord Z Nuages :Sans nuages (0/8) Taille de l'image: 5542 x 1518 pixels
Coordonnées de la prise de vue 737 811 6 997 715 125,5 Visibilité :Normale XMB_pano_47_0325-0327.jpg
Cible 737 687 6 997 558 136,8 Soleil :Normale Angle champ du panorama: 103,0°x18,0°
Dir. photo 219° Dir. du vent. :0°

windPRO 3.1.597 windPRO est un produit d'EMD International A/S, Tel: +45 96 35 44 44, www.emd.dk, windpro@emd.dk

06/04/2017 19:48 / 1



Simulation (103°)



Etat initial (103°)

Eoliennes visibles = ■ existantes ■ autorisées



Simulation (103°)

Eoliennes visibles = ■ en instruction ■ projet — éoliennes visibles - - - éoliennes non visibles



Simulation (50°)

50° gauche



Pour avoir une perception proche de la réalité, tenir ce photomontage à environ 40 cm des yeux

Simulation (50°)

50° droite



Pour avoir une perception proche de la réalité, tenir ce photomontage à environ 40 cm des yeux

79 - Depuis la sortie sud de St-Benin

Aire d'étude éloignée intermédiaire rapprochée

Paramètres du photomontage

Coordonnées (RGF 93)	Est : 737 597 Nord : 6 997 415
Date et heure	23/08/2016 - 10h00
Emprise horizontale	90°
Eolienne la plus proche - distance	A5 : 772 m
Eolienne la plus éloignée - distance	A6 : 3 820 m

Thématique

- > Axe routier de desserte locale
- > Habitat

Commentaire

Les éoliennes sont bien visibles au milieu des champs. L'alignement est assez lisible et les rapports d'échelle sont peu marqués. L'impact est fort.



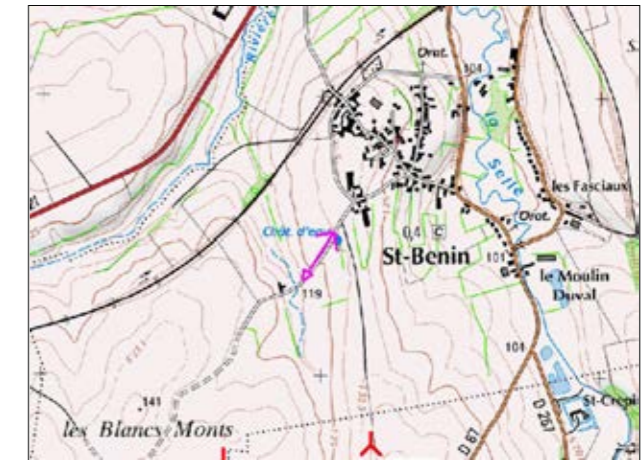
Projet:
XMB_doc.travail

Titulaire de la licence:
Ecotera Développement S.A.S.
521 bd du Président Hoover
FR-59800 Lille
+33 3 20 37 60 31
Lin / xing.lin@ecotera-developpement.fr
Calculé le:
06/04/2017 19:49/3.1.597

VISUAL - Principaux résultats

Calcul: Rapport Windpro - Prise de vue - Mont de Bagny II
Position des éoliennes

Type d'éolienne	Valide	Fabricant	Modèle	Puiss. nominale [kW]	Diamètre rotor [m]	Hauteur [m]	Distance à la Caméra [m]
A1 Nouvelle	Oui	VESTAS	V117-3.3 GridStream-3 300	3 300	117,0	106,0	2 481
A2 Nouvelle	Oui	VESTAS	V117-3.3 GridStream-3 300	3 300	117,0	106,0	1 745
A3 Nouvelle	Oui	VESTAS	V117-3.3 GridStream-3 300	3 300	117,0	106,0	1 316
A4 Nouvelle	Oui	VESTAS	V117-3.3 GridStream-3 300	3 300	117,0	106,0	907
A5 Nouvelle	Oui	VESTAS	V117-3.3 GridStream-3 300	3 300	117,0	106,0	772
A6 Nouvelle	Oui	Siemens	SWT-3.0-101-3 000	3 000	101,0	99,5	3 820



Echelle 1:25 000
▲ Nouvelle-éolienne ▲ Caméra

French Lambert93-RGF93 (FR) Est Nord Z Nuages : Sans nuages (0/8)
Coordonnées de la prise de vue 737 597 6 997 415 131,5 Visibilité : Normale Taille de l'image: 5404 x 1482 pixels
Cible 737 487 6 997 248 137,3 Soleil : Normale XMB_pano_49_0343-0345.jpg
Dir. photo 214° Dir. du vent. : 0° Angle champ du panorama: 90,4°x18,0°

windPRO 3.1.597 windPRO est un produit d'EMD International A/S, Tel: +45 96 35 44 44, www.emd.dk, windpro@emd.dk

06/04/2017 19:50 / 1



Simulation (90°)



Etat initial (90°)

Eoliennes visibles = ■ existantes ■ autorisées



Simulation (90°)

Eoliennes visibles = ■ en instruction ■ projet — éoliennes visibles - - - éoliennes non visibles



Simulation (50°)

50° gauche



Pour avoir une perception proche de la réalité, tenir ce photomontage à environ 40 cm des yeux

79 - Depuis la sortie sud de St-Benin

Aire d'étude éloignée intermédiaire rapprochée

Simulation (50°)

50° droite



Pour avoir une perception proche de la réalité, tenir ce photomontage à environ 40 cm des yeux

80 - Depuis la D67 au nord de St-Souplet

Aire d'étude rapprochée

Paramètres du photomontage

Coordonnées (RGF 93)	Est : 738 651 Nord : 7 001 023
Date et heure	04/10/2016 - 09h10
Emprise horizontale	111°
Eolienne la plus proche - distance	A5 : 784 m
Eolienne la plus éloignée - distance	A6 : 3 037 m

Thématique

- > Axe routier de desserte locale
- > Habitat

Commentaire

Les éoliennes viennent se placer dans une vue assez ouverte vers le lointain puisqu'on peut voir l'ensemble du plateau autour du projet. Les éoliennes émergent des quelques haies qui environnent le village et atténuent ponctuellement les visibilitées. L'impact est fort.



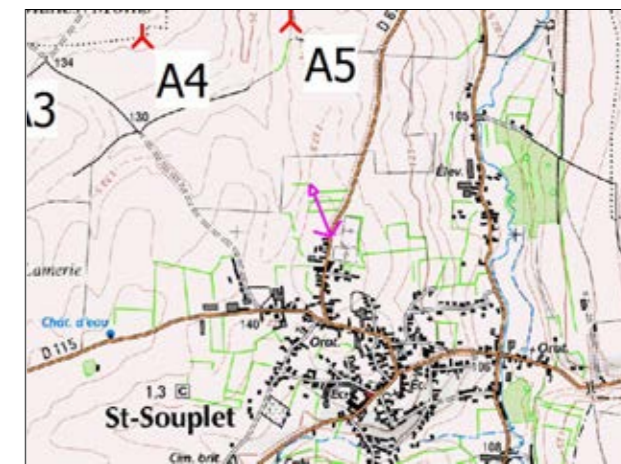
Projet:
XMB_doc.travail

Titulaire de la licence:
Ecotera Développement S.A.S.
521 bd du Président Hoover
FR-59800 Lille
+33 3 20 37 60 31
Lin / xing.lin@ecotera-developpement.fr
Calculé le:
21/03/2017 10:28/3.1.597

VISUAL - Principaux résultats

Calcul: Rapport Windpro - Prise de vue - Mont de Bagny II
Position des éoliennes

Type d'éolienne	Valide	Fabricant	Modèle	Puiss. nominale [kW]	Diamètre rotor [m]	Hauteur [m]	Distance à la Caméra PM 85 [m]
A1 Nouvelle	Oui	VESTAS	V117-3.3 GridStream-3	3 300	117,0	106,0	2 402
A2 Nouvelle	Oui	VESTAS	V117-3.3 GridStream-3	3 300	117,0	106,0	1 795
A3 Nouvelle	Oui	VESTAS	V117-3.3 GridStream-3	3 300	117,0	106,0	1 363
A4 Nouvelle	Oui	VESTAS	V117-3.3 GridStream-3	3 300	117,0	106,0	981
A5 Nouvelle	Oui	VESTAS	V117-3.3 GridStream-3	3 300	117,0	106,0	784
A6 Nouvelle	Oui	Siemens	SWT-3.0-101-3	3 000	101,0	99,5	3 037



Echelle 1:25 000
▲ Nouvelle-éolienne ✖ Caméra

French Lambert93-RGF93 (FR) Est Nord Z Nuages : Sans nuages (0/8)
Coordonnées de la prise de vue 737 876 6 995 882 144,5 Visibilité : Normale Taille de l'image: 5546 x 1519 pixels
Cible 737 802 6 996 068 145,0 Soleil : Normale XMB_pano_85_0708-0710.jpg
Dir. photo 339° Dir. du vent. : 225° Angle champ du panorama: 111,0°x18,0°

windPRO 3.1.597 windPRO est un produit d'EMD International A/S, Tel: +45 96 35 44 44, www.emd.dk, windpro@emd.dk

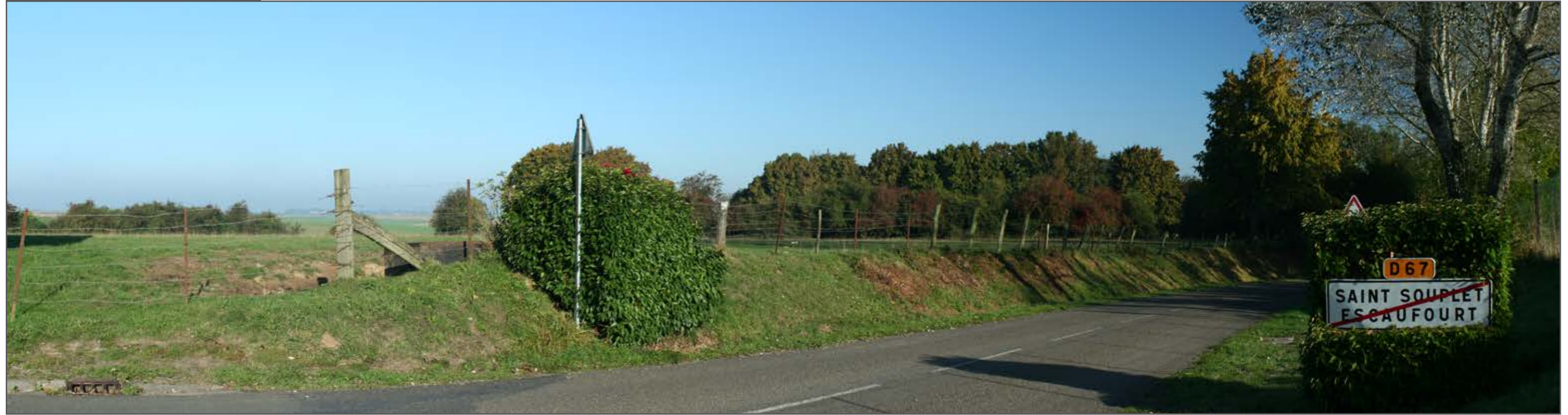
21/03/2017 10:28 / 1 windPRO

Simulation (111°)



Etat initial (111°)

Eoliennes visibles = ■ existantes ■ autorisées



Simulation (111°)

Eoliennes visibles = ■ en instruction ■ projet — éoliennes visibles - - - éoliennes non visibles



50° gauche

50° droite

Simulation (50°)

50° gauche



Pour avoir une perception proche de la réalité, tenir ce photomontage à environ 40 cm des yeux

Simulation (50°)

50° droite



Pour avoir une perception proche de la réalité, tenir ce photomontage à environ 40 cm des yeux

81 - Depuis le centre de St-Souplet

Aire d'étude rapprochée

Paramètres du photomontage

Coordonnées (RGF 93)	Est : 738 049 Nord : 6 995 321
Date et heure	23/08/2016 - 11h20
Emprise horizontale	103°
Eolienne la plus proche - distance	A5 : 1 368 m
Eolienne la plus éloignée - distance	A6 : 2 976 m

Thématique

> Habitat

Commentaire

Les éoliennes ne sont pas visibles.
L'impact est donc nul.



- Parcs éoliens
- existants
 - autorisés
 - en instruction
 - Eoliennes Mont de Bagny II
- Aires d'études
- Aire d'étude rapprochée : 1,5 km
 - Aire d'étude intermédiaire : 8,5 km
 - Aire d'étude éloignée : 20 km
 - ⊙ Photomontage

Projet:

XMB_doc.travail

Titulaire de la licence:

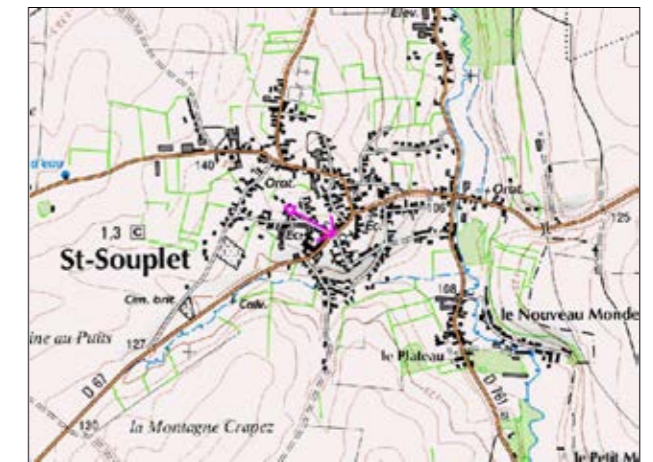
Ecotera Développement S.A.S.
521 bd du Président Hoover
FR-59800 Lille
+33 3 20 37 60 31
Lin / xing.lin@ecotera-developpement.fr
Calculé le:
21/03/2017 12:17/3.1.597

VISUAL - Principaux résultats

Calcul: Rapport Windpro - Prise de vue - Mont de Bagny II

Position des éoliennes

Type d'éolienne	Valide	Fabricant	Modèle	Puiss. nominale [kW]	Diamètre rotor [m]	Hauteur [m]	Distance à la Caméra PM 55 [m]
A1 Nouvelle	Oui	VESTAS	V117-3.3 GridStream-3 300	3 300	117,0	106,0	2 682
A2 Nouvelle	Oui	VESTAS	V117-3.3 GridStream-3 300	3 300	117,0	106,0	2 182
A3 Nouvelle	Oui	VESTAS	V117-3.3 GridStream-3 300	3 300	117,0	106,0	1 818
A4 Nouvelle	Oui	VESTAS	V117-3.3 GridStream-3 300	3 300	117,0	106,0	1 529
A5 Nouvelle	Oui	VESTAS	V117-3.3 GridStream-3 300	3 300	117,0	106,0	1 368
A6 Nouvelle	Oui	Siemens	SWT-3.0-101-3 000	3 000	101,0	99,5	2 976



Echelle 1:25 000

▲ Nouvelle-éolienne ▲ Caméra

French Lambert93-RGF93 (FR)	Est	Nord	Z	Nuages	: Sans nuages (0/8)	Taille de l'image: 5427 x 1531 pixels
Coordonnées de la prise de vue	738 049	6 995 321	133,5	Visibilité	: Normale	XMB_pano_55_0390-0392.jpg
Cible	737 874	6 995 420	134,1	Soleil	: Normale	Angle champ du panorama: 103,3°x18,0°
Dir. photo	300°			Dir. du vent	: 10°	

windPRO 3.1.597 windPRO est un produit d'EMD International A/S, Tel: +45 96 35 44 44, www.emd.dk, windpro@emd.dk

21/03/2017 12:20 / 1



Simulation (103°)



Etat initial (103°)

Eoliennes visibles = ■ existantes ■ autorisées



Simulation (103°)

Eoliennes visibles = ■ en instruction ■ projet — éoliennes visibles - - - éoliennes non visibles



Simulation (50°)

50° gauche



Pour avoir une perception proche de la réalité, tenir ce photomontage à environ 40 cm des yeux

Simulation (50°)

50° droite



Pour avoir une perception proche de la réalité, tenir ce photomontage à environ 40 cm des yeux

82 - Depuis le cimetière britannique de St-Souplet

Aire d'étude rapprochée

Paramètres du photomontage

Coordonnées (RGF 93)	Est : 737 512 Nord : 6 995 046
Date et heure	22/04/2013 - 11h50
Emprise horizontale	101°
Eolienne la plus proche - distance	A4 : 1 579 m
Eolienne la plus éloignée - distance	A6 : 2 386 m

Thématique

- > Covisibilité avec le patrimoine local (non protégé)
- > Habitat

Commentaire

Les éoliennes sont partiellement visibles : les mouvements de terrain et le relatif encaissement du cimetière masquent une grande partie du parc et des éoliennes, limitant nettement l'impact visuel, d'autant que les éoliennes du parc existant sont déjà visibles dans le même axe de vue.

Les différences de design et de taille avec les éoliennes existantes ne sont pas visibles.
L'impact est modéré.



Projet:
XMB_doc.travail

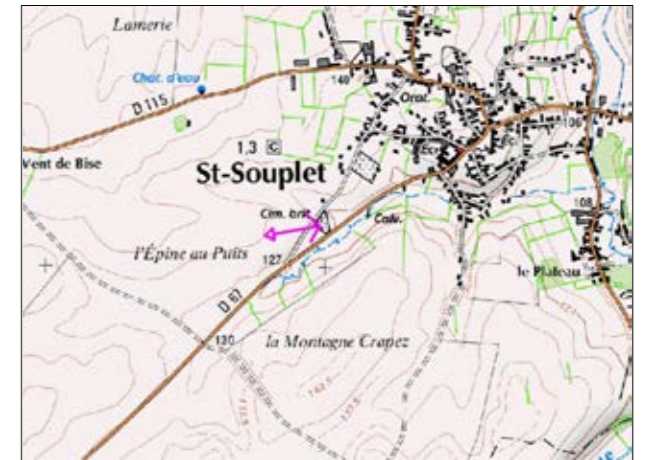
Titulaire de la licence:
Ecotera Développement S.A.S.
521 bd du Président Hoover
FR-59800 Lille
+33 3 20 37 60 31
Lin / xing.lin@ecotera-developpement.fr
Calculé le:
19/04/2017 15:09/3.1.597

VISUAL - Principaux résultats

Calcul: Rapport Windpro - Prise de vue - Mont de Bagny II

Position des éoliennes

Type d'éolienne	Valide	Fabricant	Modèle	Puiss. nominale [kW]	Diamètre rotor [m]	Hauteur [m]	Distance à la Caméra [m]
A1 Nouvelle	Oui	VESTAS	V117-3.3 GridStream-3	3 300	117,0	106,0	2 290
A2 Nouvelle	Oui	VESTAS	V117-3.3 GridStream-3	3 300	117,0	106,0	1 924
A3 Nouvelle	Oui	VESTAS	V117-3.3 GridStream-3	3 300	117,0	106,0	1 679
A4 Nouvelle	Oui	VESTAS	V117-3.3 GridStream-3	3 300	117,0	106,0	1 579
A5 Nouvelle	Oui	VESTAS	V117-3.3 GridStream-3	3 300	117,0	106,0	1 621
A6 Nouvelle	Oui	Siemens	SWT-3.0-101-3	3 000	101,0	99,5	2 386



French Lambert93-RGF93 (FR) Est Nord Z Nuages :Sans nuages (0/8) Taille de l'image: 5531 x 1512 pixels
 Coordonnées de la prise de vue 737 512 6 995 046 128,5 Visibilité :Normale XMB_pano_9_0049-0051.jpg
 Cible 737 314 6 995 010 130,5 Soleil :Normale Angle champ du panorama: 101,3°x27,2°
 Dir. photo 260° Dir. du vent. :225°

windPRO 3.1.597 windPRO est un produit d'EMD International A/S, Tel: +45 96 35 44 44, www.emd.dk, windpro@emd.dk

19/04/2017 15:09 / 1



Simulation (101°)



82 - Depuis le cimetière britannique de St-Souplet

Aire d'étude rapprochée

Etat initial (101°)

Eoliennes visibles = ■ existantes ■ autorisées



Simulation (101°)

Eoliennes visibles = ■ en instruction ■ projet — éoliennes visibles - - - - - éoliennes non visibles



50° gauche

50° droite

Simulation (50°)

50° gauche



Pour avoir une perception proche de la réalité, tenir ce photomontage à environ 40 cm des yeux

Simulation (50°)

50° droite



Pour avoir une perception proche de la réalité, tenir ce photomontage à environ 40 cm des yeux

83 - Depuis le cimetière de St-Souplet

Aire d'étude rapprochée

Paramètres du photomontage

Coordonnées (RGF 93)	Est : 737 599 Nord : 6 995 212
Date et heure	29/11/2016 - 11h50
Emprise horizontale	102°
Eolienne la plus proche - distance	A5 : 1 447 m
Eolienne la plus éloignée - distance	A6 : 2 517 m

Thématique

> Habitat

Commentaire

Les éoliennes sont partiellement visibles et viennent se placer en continuité du parc existant. Le renforcement du secteur en éolien est perceptible du fait de la proximité et de l'emprise du projet.
Les différences de design et de taille avec les éoliennes existantes ne sont pas visibles.
L'impact est donc modéré.



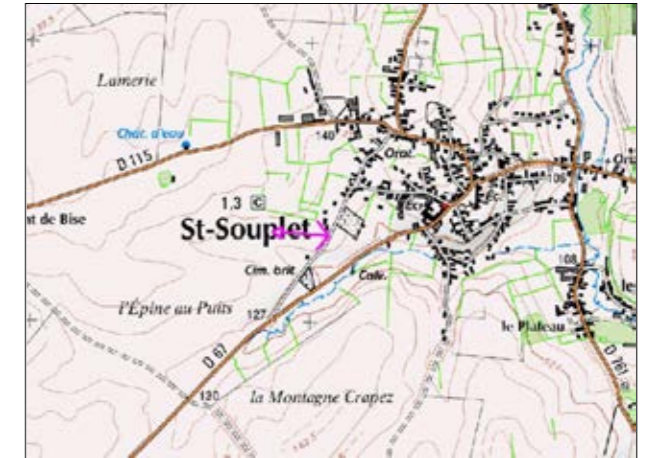
Projet:
XMB_doc.travail

Titulaire de la licence:
Ecotera Développement S.A.S.
521 bd du Président Hoover
FR-59800 Lille
+33 3 20 37 60 31
Lin / xing.lin@ecotera-developpement.fr
Calculé le:
06/04/2017 19:21/3.1.597

VISUAL - Principaux résultats

Calcul: Rapport Windpro - Prise de vue - Mont de Bagny II
Position des éoliennes

Type d'éolienne	Valide	Fabricant	Modèle	Puiss. nominale [kW]	Diamètre rotor [m]	Hauteur [m]	Distance à la Caméra PM 8 [m]
A1 Nouvelle	Oui	VESTAS	V117-3.3 GridStream-3 300	3 300	117,0	106,0	2 298
A2 Nouvelle	Oui	VESTAS	V117-3.3 GridStream-3 300	3 300	117,0	106,0	1 876
A3 Nouvelle	Oui	VESTAS	V117-3.3 GridStream-3 300	3 300	117,0	106,0	1 589
A4 Nouvelle	Oui	VESTAS	V117-3.3 GridStream-3 300	3 300	117,0	106,0	1 439
A5 Nouvelle	Oui	VESTAS	V117-3.3 GridStream-3 300	3 300	117,0	106,0	1 447
A6 Nouvelle	Oui	Siemens	SWT-3.0-101-3 000	3 000	101,0	99,5	2 517



Echelle 1:25 000
▲ Nouvelle-éolienne ▲ Caméra

French Lambert93-RGF93 (FR) Est Nord Z Nuages : Sans nuages (0/8) Taille de l'image: 5530 x 1511 pixels
Coordonnées de la prise de vue 737 599 6 995 212 132,5 Visibilité : Normale XMB_pano_8_0044-0046.jpg
Cible 737 399 6 995 223 132,9 Soleil : Normale Angle champ du panorama: 102,5°x27,5°
Dir. photo 274° Dir. du vent. : 225°

windPRO 3.1.597 windPRO est un produit d'EMD International A/S, Tel: +45 96 35 44 44, www.emd.dk, windpro@emd.dk

06/04/2017 19:21 / 1 windPRO

Simulation (102°)



Etat initial (106°)

Eoliennes visibles = ■ existantes ■ autorisées



Simulation (106°)

Eoliennes visibles = ■ en instruction ■ projet — éoliennes visibles - - - éoliennes non visibles



Simulation (50°)

50° gauche



Pour avoir une perception proche de la réalité, tenir ce photomontage à environ 40 cm des yeux

Simulation (50°)

50° droite



Pour avoir une perception proche de la réalité, tenir ce photomontage à environ 40 cm des yeux

84 - Depuis la D115 à la sortie ouest de St-Souplet

Aire d'étude rapprochée

Paramètres du photomontage

Coordonnées (RGF 93)	Est : 737 402 Nord : 6 995 596
Date et heure	29/11/2016 - 11h50
Emprise horizontale	101°
Eolienne la plus proche - distance	A4 : 1 019 m
Eolienne la plus éloignée - distance	A6 : 2 465 m

Thématique

- > Axe routier de desserte locale
- > Habitat

Commentaire

Les éoliennes émergent des quelques haies qui environnent le village mais aucune vue lointaine n'est ici possible, limitant l'impact dans cette partie du village. Les effets cumulés avec d'autres projets alentour sont faibles depuis ce secteur. L'impact est modéré.



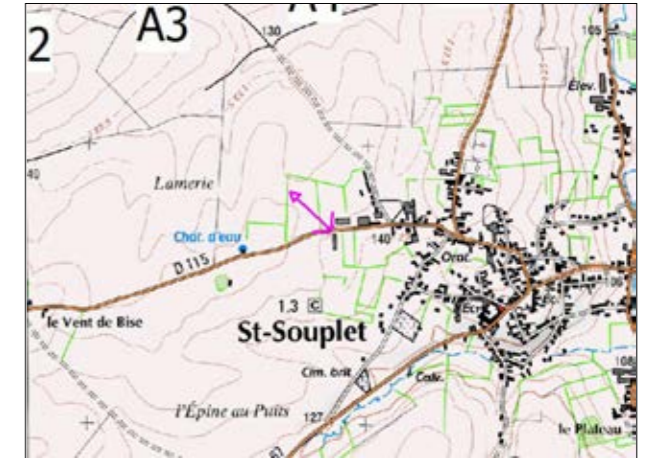
Projet:
XMB_doc.travail

Titulaire de la licence:
Ecotera Développement S.A.S.
521 bd du Président Hoover
FR-59800 Lille
+33 3 20 37 60 31
Lin / xing.lin@ecotera-developpement.fr
Calculé le:
06/04/2017 19:55/3.1.597

VISUAL - Principaux résultats

Calcul: Rapport Windpro - Prise de vue - Mont de Bagny II
Position des éoliennes

Type d'éolienne	Valide	Fabricant	Modèle	Puiss. nominale [kW]	Diamètre rotor [m]	Hauteur [m]	Distance à la Caméra PM 56 [m]
A1 Nouvelle	Oui	VESTAS	V117-3.3 GridStream-3	3 300	117,0	106,0	1 985
A2 Nouvelle	Oui	VESTAS	V117-3.3 GridStream-3	3 300	117,0	106,0	1 488
A3 Nouvelle	Oui	VESTAS	V117-3.3 GridStream-3	3 300	117,0	106,0	1 165
A4 Nouvelle	Oui	VESTAS	V117-3.3 GridStream-3	3 300	117,0	106,0	1 019
A5 Nouvelle	Oui	VESTAS	V117-3.3 GridStream-3	3 300	117,0	106,0	1 107
A6 Nouvelle	Oui	Siemens	SWT-3.0-101-3	3 000	101,0	99,5	2 485



French Lambert93-RGF93 (FR) Est Nord Z Nuages :Sans nuages (0/8) Taille de l'image: 5599 x 1503 pixels
Coordonnées de la prise de vue 737 402 6 995 596 141,5 Visibilité :Normale XMB_pano_56_0410-0412.jpg
Cible 737 257 6 995 735 137,9 Soleil :Normale Angle champ du panorama: 101,0°x18,0°
Dir. photo 314° Dir. du vent. :225°

windPRO 3.1.597 windPRO est un produit d'EMD International A/S, Tél: +45 96 35 44 44, www.emd.dk, windpro@emd.dk

06/04/2017 19:55 / 1



Simulation (101°)



Etat initial (101°)

Eoliennes visibles = ■ existantes ■ autorisées

Mont de Bagny



Simulation (101°)

Eoliennes visibles = ■ en instruction ■ projet — éoliennes visibles - - - éoliennes non visibles



Simulation (50°)

50° gauche



Pour avoir une perception proche de la réalité, tenir ce photomontage à environ 40 cm des yeux

Simulation (50°)

50° droite



Pour avoir une perception proche de la réalité, tenir ce photomontage à environ 40 cm des yeux

Aire d'étude rapprochée

Paramètres du photomontage

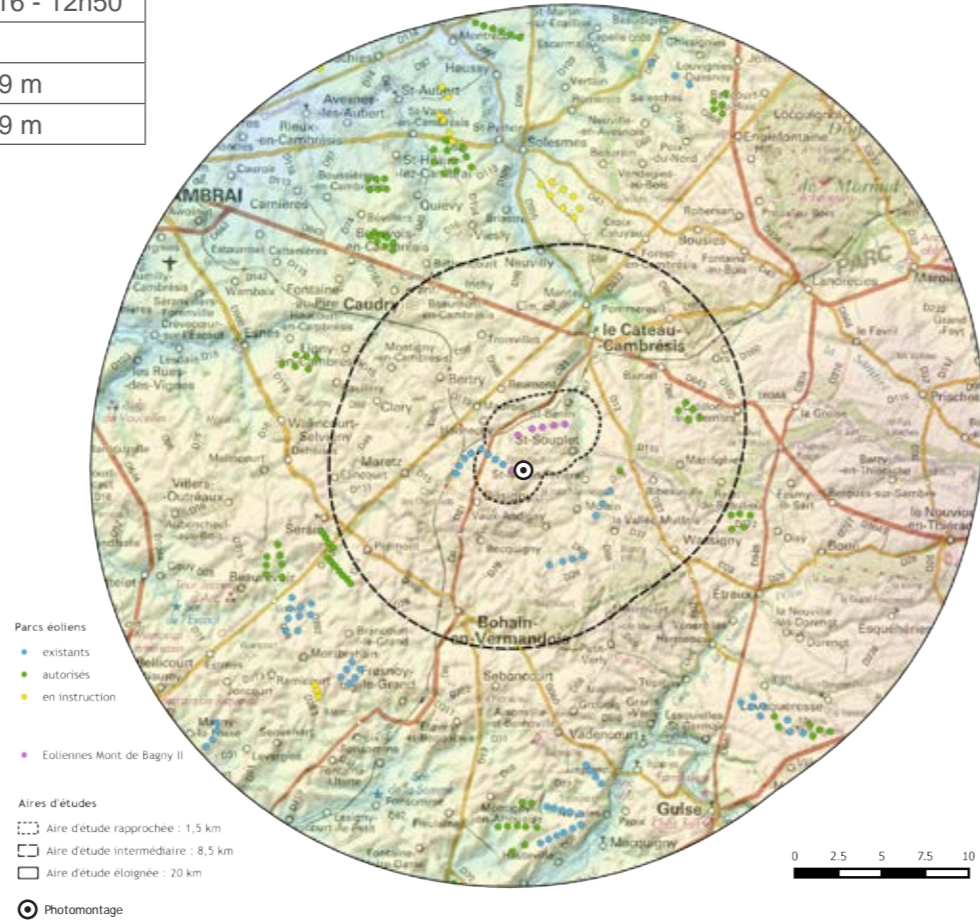
Coordonnées (RGF 93)	Est : 735 769 Nord : 6 994 271
Date et heure	05/10/2016 - 12h50
Emprise horizontale	100°
Eolienne la plus proche - distance	A5 : 4 459 m
Eolienne la plus éloignée - distance	A6 : 7 429 m

Thématique

> Axe routier de desserte locale

Commentaire

Les éoliennes sont partiellement visibles et ne modifient pas notablement la perception des structures paysagères locales.
L'impact est modéré.



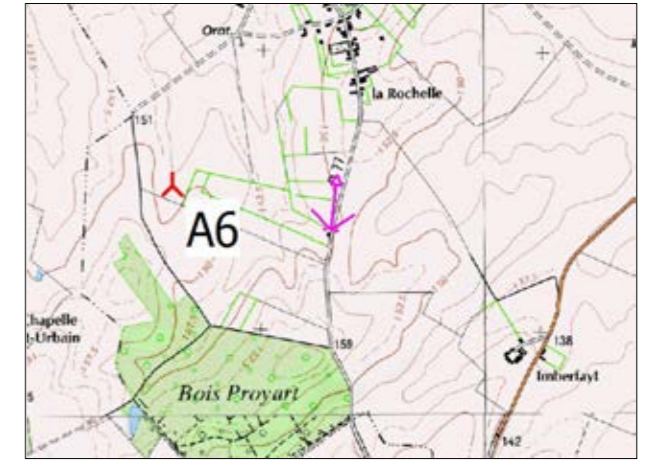
Projet:
XMB_doc.travail

Titulaire de la licence:
Ecotera Développement S.A.S.
521 bd du Président Hoover
FR-59800 Lille
+33 3 20 37 60 31
Lin / xing.lin@ecotera-developpement.fr
Calculé le:
16/05/2017 18:06/3.1.617

VISUAL - Principaux résultats

Calcul: Rapport Windpro - Prise de vue - Mont de Bagny II
Position des éoliennes

Type d'éolienne	Valide	Fabricant	Modèle	Puiss. nominale [kW]	Diamètre rotor [m]	Hauteur [m]	Distance à la Caméra PM 126 [m]
A1 Nouvelle	Oui	VESTAS	V117-3.3 GridStream-3	3 300	117,0	106,0	1 861
A2 Nouvelle	Oui	VESTAS	V117-3.3 GridStream-3	3 300	117,0	106,0	2 181
A3 Nouvelle	Oui	VESTAS	V117-3.3 GridStream-3	3 300	117,0	106,0	2 389
A4 Nouvelle	Oui	VESTAS	V117-3.3 GridStream-3	3 300	117,0	106,0	2 728
A5 Nouvelle	Oui	VESTAS	V117-3.3 GridStream-3	3 300	117,0	106,0	3 083
A6 Nouvelle	Oui	Siemens	SWT-3.0-101-3 000	3 000	101,0	99,5	587



French Lambert93-RGF93 (FR) Est Nord Z Nuages : Sans nuages (0/8)
 Coordonnées de la prise de vue 735 769 6 994 271 151,5 Visibilité : Normale
 Cible 735 793 6 994 470 152,0 Soleil : Normale
 Dir. photo 7° Dir. du vent. : 225°

Taille de l'image: 5422 x 1506 pixels
 XMB_pano_126_1081-1083.jpg
 Angle champ du panorama: 100,1°x18,0°

windPRO 3.1.617 windPRO est un produit d'EMD International A/S, Tel: +45 96 35 44 44, www.emd.dk, windpro@emd.dk

16/05/2017 18:08 / 1



Simulation (100°)



Etat initial (100°)

Eoliennes visibles = ■ existantes ■ autorisées



Simulation (100°)

Eoliennes visibles = ■ en instruction ■ projet — éoliennes visibles - - - éoliennes non visibles



Simulation (50°)

50° gauche



Pour avoir une perception proche de la réalité, tenir ce photomontage à environ 40 cm des yeux

Simulation (50°)

50° droite



Pour avoir une perception proche de la réalité, tenir ce photomontage à environ 40 cm des yeux

86 - Depuis la ligne TER au sud-est de Honnechy

Aire d'étude rapprochée

Paramètres du photomontage

Coordonnées (RGF 93)	Est : 734 870 Nord : 6 996 243
Date et heure	29/11/2016 - 12h30
Emprise horizontale	97°
Eolienne la plus proche - distance	A1 : 625 m
Eolienne la plus éloignée - distance	A5 : 2 887 m

Thématique

> Axe routier de desserte locale

Commentaire

Les éoliennes sont bien visibles. La perception dynamique depuis le TER permettra de bien comprendre l'implantation le long de la ligne ferroviaire.
L'impact est modéré.



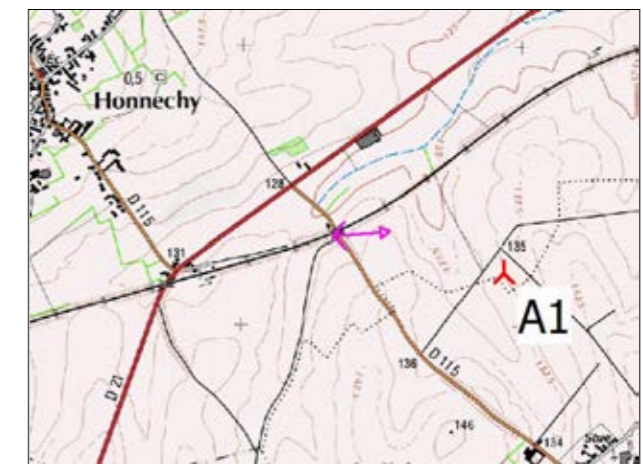
Projet:
XMB_doc.travail

Titulaire de la licence:
Ecotera Développement S.A.S.
521 bd du Président Hoover
FR-59800 Lille
+33 3 20 37 60 31
Lin / xing.lin@ecotera-developpement.fr
Calculé le:
21/03/2017 11:29/3.1.597

VISUAL - Principaux résultats

Calcul: Rapport Windpro - Prise de vue - Mont de Bagny II
Position des éoliennes

Type d'éolienne	Valide	Fabricant	Modèle	Puiss. nominale [kW]	Diamètre rotor [m]	Hauteur [m]	Distance à la Caméra PM 149 [m]
A1 Nouvelle	Oui	VESTAS	V117-3.3 GridStream-3 300	3 300	117,0	106,0	625
A2 Nouvelle	Oui	VESTAS	V117-3.3 GridStream-3 300	3 300	117,0	106,0	1 301
A3 Nouvelle	Oui	VESTAS	V117-3.3 GridStream-3 300	3 300	117,0	106,0	1 801
A4 Nouvelle	Oui	VESTAS	V117-3.3 GridStream-3 300	3 300	117,0	106,0	2 355
A5 Nouvelle	Oui	VESTAS	V117-3.3 GridStream-3 300	3 300	117,0	106,0	2 887
A6 Nouvelle	Oui	Siemens	SWT-3.0-101-3 000	3 000	101,0	99,5	1 840



French Lambert93-RGF93 (FR) Est Nord Z Nuages : Sans nuages (0/8)
 Coordonnées de la prise de vue 734 870 6 996 243 133,5 Visibilité : Normale Taille de l'image: 5479 x 1525 pixels
 Cible 735 070 6 996 259 129,0 Soleil : Normale XMB_pano_149_1272-1274.jpg
 Dir. photo 86° Dir. du vent. : 225° Angle champ du panorama: 97,3°x18,0°

windPRO 3.1.597 windPRO est un produit d'EMD International A/S, Tel: +45 96 35 44 44, www.emd.dk, windpro@emd.dk

21/03/2017 11:29 / 1



Simulation (97°)



Etat initial (97°)

Eoliennes visibles = ■ existantes ■ autorisées



Simulation (97°)

Eoliennes visibles = ■ en instruction ■ projet — éoliennes visibles - - - éoliennes non visibles



Simulation (50°)

50° gauche



Pour avoir une perception proche de la réalité, tenir ce photomontage à environ 40 cm des yeux

Simulation (50°)

50° droite



Pour avoir une perception proche de la réalité, tenir ce photomontage à environ 40 cm des yeux

87 - Depuis la D115 au sud-est de Honnechy

Aire d'étude rapprochée

Paramètres du photomontage

Coordonnées (RGF 93)	Est : 735 024 Nord : 6 996 035
Date et heure	29/11/2016 - 11h50
Emprise horizontale	102°
Eolienne la plus proche - distance	A1 : 464 m
Eolienne la plus éloignée - distance	A5 : 2 774 m

Thématique

> Axe routier de desserte locale

Commentaire

Les éoliennes sont visibles au milieu des cultures et restent à l'échelle des lieux et des espaces dégagés du plateau. L'impact est modéré.



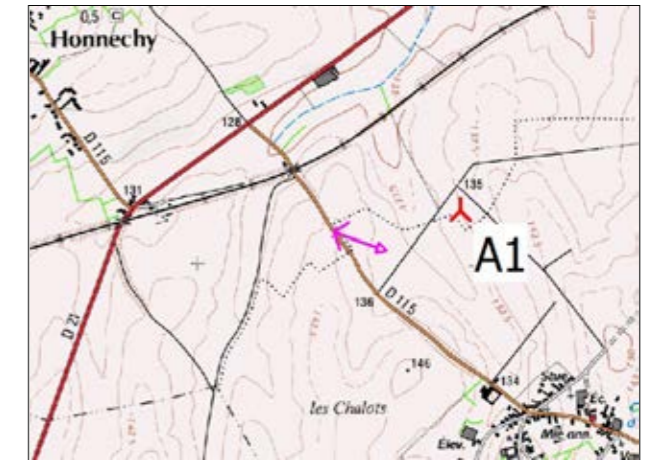
Projet:
XMB_doc.travail

Titulaire de la licence:
Ecotera Développement S.A.S.
521 bd du Président Hoover
FR-59800 Lille
+33 3 20 37 60 31
Lin / xing.lin@ecotera-developpement.fr
Calculé le:
21/03/2017 11:31/3.1.597

VISUAL - Principaux résultats

Calcul: Rapport Windpro - Prise de vue - Mont de Bagny II
Position des éoliennes

Type d'éolienne	Valide	Fabricant	Modèle	Puiss. nominale [kW]	Diamètre rotor [m]	Hauteur [m]	Distance à la Caméra PM 150 [m]
A1 Nouvelle	Oui	VESTAS	V117-3.3 GridStream-3 300	3 300	117,0	106,0	464
A2 Nouvelle	Oui	VESTAS	V117-3.3 GridStream-3 300	3 300	117,0	106,0	1 199
A3 Nouvelle	Oui	VESTAS	V117-3.3 GridStream-3 300	3 300	117,0	106,0	1 693
A4 Nouvelle	Oui	VESTAS	V117-3.3 GridStream-3 300	3 300	117,0	106,0	2 246
A5 Nouvelle	Oui	VESTAS	V117-3.3 GridStream-3 300	3 300	117,0	106,0	2 774
A6 Nouvelle	Oui	Siemens	SWT-3.0-101-3 000	3 000	101,0	99,5	1 612



French Lambert93-RGF93 (FR) Est Nord Z Nuages : Sans nuages (0/8)
Coordonnées de la prise de vue 735 024 6 996 035 142,5 Visibilité : Normale Taille de l'image: 5527 x 1504 pixels
Cible 735 214 6 995 971 142,9 Soleil : Normale XMB_pano_150_1281-1283.jpg
Dir. photo 109° Dir. du vent. : 225° Angle champ du panorama: 102,4°x18,0°

windPRO 3.1.597 windPRO est un produit d'EMD International A/S, Tel: +45 96 35 44 44, www.emd.dk, windpro@emd.dk

21/03/2017 11:31 / 1



Simulation (102°)



Etat initial (102°)

Eoliennes visibles = ■ existantes ■ autorisées

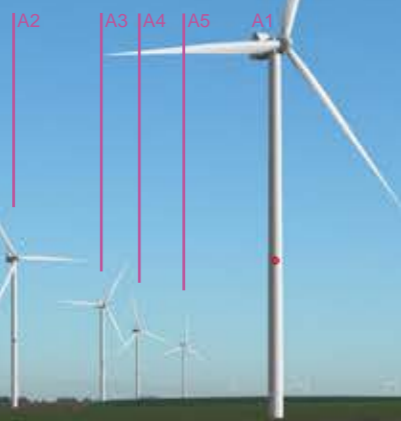
Catésis

Plateau d'Andigny



Simulation (102°)

Eoliennes visibles = ■ en instruction ■ projet — éoliennes visibles - - - éoliennes non visibles



Simulation (50°)

50° gauche



Pour avoir une perception proche de la réalité, tenir ce photomontage à environ 40 cm des yeux

Simulation (50°)

50° droite



Pour avoir une perception proche de la réalité, tenir ce photomontage à environ 40 cm des yeux

88 - Depuis le nord-ouest d'Escaufourt

Aire d'étude rapprochée

Paramètres du photomontage

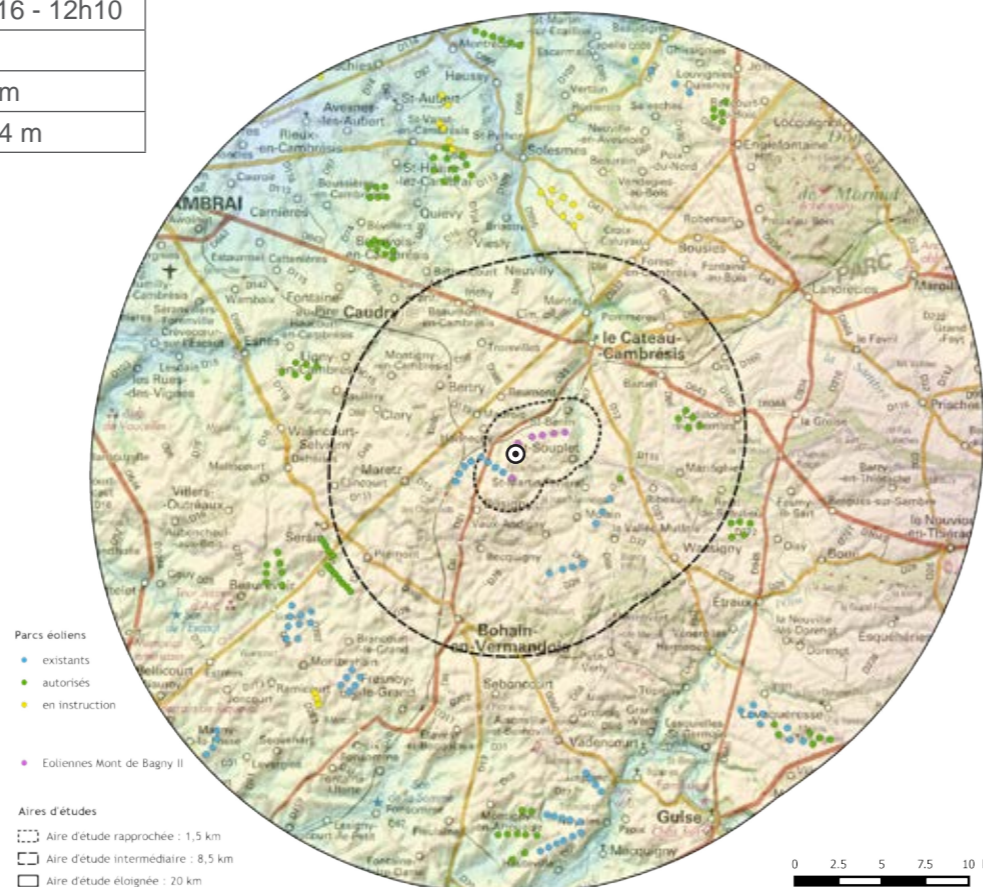
Coordonnées (RGF 93)	Est : 738 651 Nord : 7 001 023
Date et heure	23/08/2016 - 12h10
Emprise horizontale	97°
Eolienne la plus proche - distance	A1 : 593 m
Eolienne la plus éloignée - distance	A5 : 2 454 m

Thématique

- > Axe routier de desserte locale
- > Habitat

Commentaire

Les éoliennes sont là aussi visibles au milieu des cultures et sont à l'échelle des lieux et des espaces dégagés du plateau. L'alignement est bien lisible. L'impact est donc modéré.



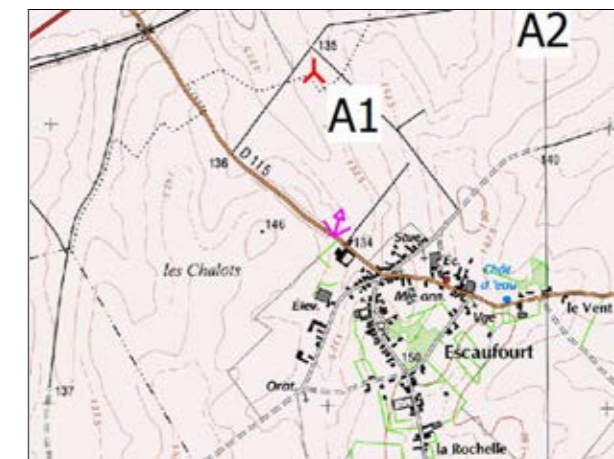
Projet:
XMB_doc.travail

Titulaire de la licence:
Ecotera Développement S.A.S.
521 bd du Président Hoover
FR-59800 Lille
+33 3 20 37 60 31
Lin / xing.lin@ecotera-developpement.fr
Calculé le:
06/04/2017 19:59/3.1.597

VISUAL - Principaux résultats

Calcul: Rapport Windpro - Prise de vue - Mont de Bagny II
Position des éoliennes

Type d'éolienne	Valide	Fabricant	Modèle	Puiss. nominale [kW]	Diamètre rotor [m]	Hauteur [m]	Distance à la Caméra [m]
A1 Nouvelle	Oui	VESTAS	V117-3.3 GridStream-3 300	3 300	117,0	106,0	593
A2 Nouvelle	Oui	VESTAS	V117-3.3 GridStream-3 300	3 300	117,0	106,0	1 084
A3 Nouvelle	Oui	VESTAS	V117-3.3 GridStream-3 300	3 300	117,0	106,0	1 469
A4 Nouvelle	Oui	VESTAS	V117-3.3 GridStream-3 300	3 300	117,0	106,0	1 967
A5 Nouvelle	Oui	VESTAS	V117-3.3 GridStream-3 300	3 300	117,0	106,0	2 454
A6 Nouvelle	Oui	Siemens	SWT-3.0-101-3 000	3 000	101,0	99,5	1 144



Echelle 1:25 000
★ Nouvelle-éolienne ★ Caméra

French Lambert93-RGF93 (FR) Est Nord Z Nuages : Quelques nuages (2/8)
Coordonnées de la prise de vue 735 551 6 995 522 137,5 Visibilité : Normale
Cible 735 579 6 995 618 138,5 Soleil : Normale
Dir. photo 17° Dir. du vent. : 225°

windPRO 3.1.597 windPRO est un produit d'EMD International A/S, Tel: +45 96 35 44 44, www.emd.dk, windpro@emd.dk

06/04/2017 20:00 / 1 windPRO

Simulation (97°)



Etat initial (97°)

Eoliennes visibles = ■ existantes ■ autorisées



Simulation (97°)

Eoliennes visibles = ■ en instruction ■ projet — éoliennes visibles - - - éoliennes non visibles



Simulation (50°)

50° gauche



Pour avoir une perception proche de la réalité, tenir ce photomontage à environ 40 cm des yeux

Simulation (50°)

50° droite



Pour avoir une perception proche de la réalité, tenir ce photomontage à environ 40 cm des yeux

89 - Depuis le centre d'Escaufourt

Aire d'étude rapprochée

Paramètres du photomontage

Coordonnées (RGF 93)	Est : 735 716 Nord : 6 995 172
Date et heure	17/04/2013 - 11h11
Emprise horizontale	92°
Eolienne la plus proche - distance	A6 : 900 m
Eolienne la plus éloignée - distance	A5 : 2 499 m

Thématique

> Habitat

Commentaire

Les éoliennes sont partiellement visibles depuis le centre du hameau avec des effets d'échelle assez nets. Les effets cumulés avec le parc existant sont potentiellement importants. L'impact est donc ponctuellement fort cependant le tissu urbain masque régulièrement les éoliennes, donnant un impact modéré dans ces cas-là.



- Parcs éoliens
- existants
 - autorisés
 - en instruction
 - Eoliennes Mont de Bagny II
- Aires d'études
- Aire d'étude rapprochée : 1,5 km
 - Aire d'étude intermédiaire : 8,5 km
 - Aire d'étude éloignée : 20 km
 - ⊙ Photomontage

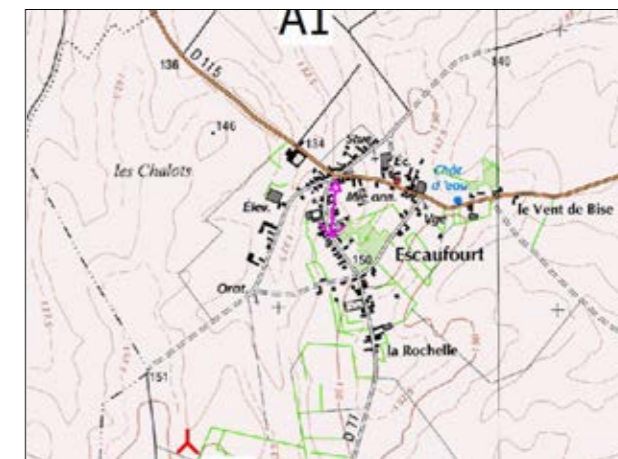
Projet:
XMB_doc.travail

Titulaire de la licence:
Ecotera Développement S.A.S.
521 bd du Président Hoover
FR-59800 Lille
+33 3 20 37 60 31
Lin / xing.lin@ecotera-developpement.fr
Calculé le:
21/03/2017 10:30/3.1.597

VISUAL - Principaux résultats

Calcul: Rapport Windpro - Prise de vue - Mont de Bagny II
Position des éoliennes

Type d'éolienne	Valide	Fabricant	Modèle	Puiss. nominale [kW]	Diamètre rotor [m]	Hauteur [m]	Distance à la Caméra PM 87 [m]
A1 Nouvelle	Oui	VESTAS	V117-3.3 GridStream-3 300	3 300	117,0	106,0	967
A2 Nouvelle	Oui	VESTAS	V117-3.3 GridStream-3 300	3 300	117,0	106,0	1 323
A3 Nouvelle	Oui	VESTAS	V117-3.3 GridStream-3 300	3 300	117,0	106,0	1 619
A4 Nouvelle	Oui	VESTAS	V117-3.3 GridStream-3 300	3 300	117,0	106,0	2 056
A5 Nouvelle	Oui	VESTAS	V117-3.3 GridStream-3 300	3 300	117,0	106,0	2 499
A6 Nouvelle	Oui	Siemens	SWT-3.0-101-3 000	3 000	101,0	99,5	900



Echelle 1:25 000
▲ Nouvelle-éolienne ★ Caméra

French Lambert93-RGF93 (FR) Est Nord Z Nuages : Sans nuages (0/8) Taille de l'image: 5542 x 1515 pixels
Coordonnées de la prise de vue 735 716 6 995 172 148,5 Visibilité : Normale XMB_pano_87_0720-0721.jpg
Cible 735 736 6 995 371 148,2 Soleil : Normale Angle champ du panorama: 92,0°x18,0°
Dir. photo 6° Dir. du vent. : 0°

windPRO 3.1.597 windPRO est un produit d'EMD International A/S, Tel: +45 96 35 44 44, www.emd.dk, windpro@emd.dk

21/03/2017 10:30 / 1



Simulation (92°)



Etat initial (92°)

Eoliennes visibles = ■ existantes ■ autorisées



Simulation (92°)

Eoliennes visibles = ■ en instruction ■ projet — éoliennes visibles - - - éoliennes non visibles



Simulation (50°)

50° gauche



Pour avoir une perception proche de la réalité, tenir ce photomontage à environ 40 cm des yeux

Simulation (50°)

50° droite



Pour avoir une perception proche de la réalité, tenir ce photomontage à environ 40 cm des yeux

Aire d'étude rapprochée

Paramètres du photomontage

Coordonnées (RGF 93)	Est : 736 107 Nord : 6 995 281
Date et heure	29/11/2016 - 11h50
Emprise horizontale	105°
Eolienne la plus proche - distance	A1 : 1 038 m
Eolienne la plus éloignée - distance	A5 : 2 124 m

Thématique

- > Axe routier de desserte locale
- > Habitat

Commentaire

Comme à St-Souplet, les vues se font vers un horizon initialement assez dégagé et lointain et les éoliennes viennent se placer au sein de cette ouverture. Avec le parc existant dans le dos, les effets cumulés seront également significatifs cependant ponctuels car limités aux espaces ouverts en sortie de village. L'impact est donc ponctuellement fort mais généralement modéré.



- Parcs éoliens**
- existants
 - autorisés
 - en instruction
 - Eoliennes Mont de Bagny II
- Aires d'études**
- Aire d'étude rapprochée : 1,5 km
 - Aire d'étude intermédiaire : 8,5 km
 - Aire d'étude éloignée : 20 km
 - Photomontage

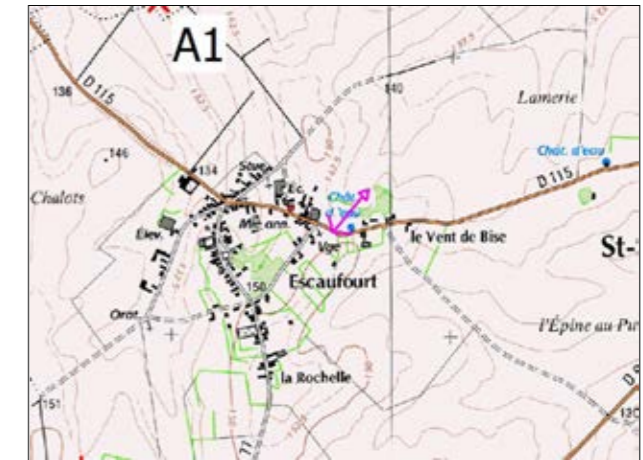
Projet:
XMB_doc.travail

Titulaire de la licence:
Ecotera Développement S.A.S.
521 bd du Président Hoover
FR-59800 Lille
+33 3 20 37 60 31
Lin / xing.lin@ecotera-developpement.fr
Calculé le:
06/04/2017 19:57/3.1.597

VISUAL - Principaux résultats

Calcul: Rapport Windpro - Prise de vue - Mont de Bagny II
Position des éoliennes

Type d'éolienne	Valide	Fabricant	Modèle	Puiss. nominale [kW]	Diamètre rotor [m]	Hauteur [m]	Distance à la Caméra [m]
A1 Nouvelle	Oui	VESTAS	V117-3.3 GridStream-3	3 300	117,0	106,0	1 038
A2 Nouvelle	Oui	VESTAS	V117-3.3 GridStream-3	3 300	117,0	106,0	1 139
A3 Nouvelle	Oui	VESTAS	V117-3.3 GridStream-3	3 300	117,0	106,0	1 329
A4 Nouvelle	Oui	VESTAS	V117-3.3 GridStream-3	3 300	117,0	106,0	1 710
A5 Nouvelle	Oui	VESTAS	V117-3.3 GridStream-3	3 300	117,0	106,0	2 124
A6 Nouvelle	Oui	Siemens	SWT-3.0-101-3	3 000	101,0	99,5	1 239



Echelle 1:25 000
▲ Nouvelle-éolienne ✖ Caméra

French Lambert93-RGF93 (FR) Est Nord Z Nuages : Sans nuages (0/8) Taille de l'image: 5747 x 1507 pixels
Coordonnées de la prise de vue 736 107 6 995 281 151,5 Visibilité : Normale XMB_pano_58_0434-0436.jpg
Cible 736 235 6 995 436 152,3 Soleil : Normale Angle champ du panorama: 105,5°x18,0°
Dir. photo 40° Dir. du vent. : 0°

windPRO 3.1.597 windPRO est un produit d'EMD International A/S, Tél: +45 96 35 44 44, www.emd.dk, windpro@emd.dk

06/04/2017 19:57 / 1



Simulation (105°)



Etat initial (105°)

Eoliennes visibles = ■ existantes ■ autorisées



Simulation (105°)

Eoliennes visibles = ■ en instruction ■ projet — éoliennes visibles - - - éoliennes non visibles



Simulation (50°)

50° gauche



Pour avoir une perception proche de la réalité, tenir ce photomontage à environ 40 cm des yeux

Simulation (50°)

50° droite



Pour avoir une perception proche de la réalité, tenir ce photomontage à environ 40 cm des yeux

91 - Depuis la D115 à l'est d'Escaufourt

Aire d'étude rapprochée

Paramètres du photomontage

Coordonnées (RGF 93)	Est : 736 384 Nord : 6 995 325
Date et heure	04/10/2016 - 09h25
Emprise horizontale	98°
Eolienne la plus proche - distance	A2 : 1 116 m
Eolienne la plus éloignée - distance	A5 : 1 890 m

Thématique

- > Axe routier de desserte locale
- > Habitat

Commentaire

Les vues se font vers un horizon initialement assez dégagé et lointain et les éoliennes viennent se placer au sein de cette ouverture. Avec les parcs en instruction dans le dos, les effets cumulés seront également significatifs. L'impact est donc fort.



- Parcs éoliens
- existants
 - autorisés
 - en instruction
 - Eoliennes Mont de Bagny II
- Aires d'études
- Aire d'étude rapprochée : 1,5 km
 - Aire d'étude intermédiaire : 8,5 km
 - Aire d'étude éloignée : 20 km
 - ⊙ Photomontage

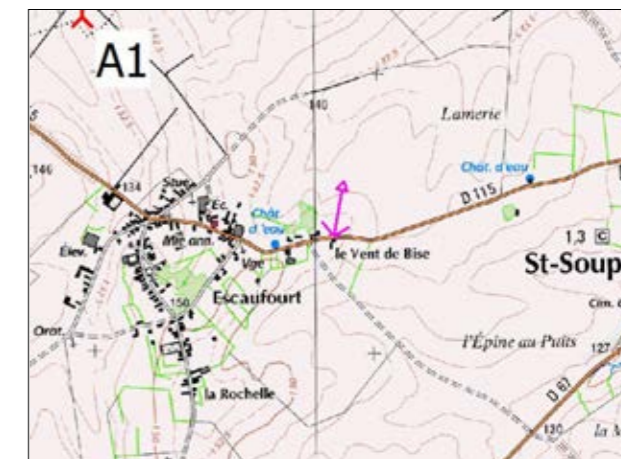
Projet:
XMB_doc.travail

Titulaire de la licence:
Ecotera Développement S.A.S.
521 bd du Président Hoover
FR-59800 Lille
+33 3 20 37 60 31
Lin / xing.lin@ecotera-developpement.fr
Calculé le:
21/03/2017 10:27/3.1.597

VISUAL - Principaux résultats

Calcul: Rapport Windpro - Prise de vue - Mont de Bagny II
Position des éoliennes

Type d'éolienne	Valide	Fabricant	Modèle	Puiss. nominale [kW]	Diamètre rotor [m]	Hauteur [m]	Distance à la Caméra PM 86 [m]
A1 Nouvelle	Oui	VESTAS	V117-3.3 GridStream-3 300	3 300	117,0	106,0	1 195
A2 Nouvelle	Oui	VESTAS	V117-3.3 GridStream-3 300	3 300	117,0	106,0	1 116
A3 Nouvelle	Oui	VESTAS	V117-3.3 GridStream-3 300	3 300	117,0	106,0	1 198
A4 Nouvelle	Oui	VESTAS	V117-3.3 GridStream-3 300	3 300	117,0	106,0	1 510
A5 Nouvelle	Oui	VESTAS	V117-3.3 GridStream-3 300	3 300	117,0	106,0	1 890
A6 Nouvelle	Oui	Siemens	SWT-3.0-101-3 000	3 000	101,0	99,5	1 479



Echelle 1:25 000
▲ Nouvelle-éolienne ✎ Caméra

French Lambert93-RGF93 (FR) Est Nord Z Nuages : Sans nuages (0/8)
Coordonnées de la prise de vue 736 384 6 995 325 149,5 Visibilité : Normale Taille de l'image: 5528 x 1503 pixels
Cible 736 420 6 995 522 152,6 Soleil : Normale XMB_pano_86_0714-0716.jpg
Dir. photo 11° Dir. du vent. : 225° Angle champ du panorama: 98,5°x18,0°

windPRO 3.1.597 windPRO est un produit d'EMD International A/S, Tél: +45 96 35 44 44, www.emd.dk, windpro@emd.dk

21/03/2017 10:27 / 1



Simulation (98°)



Etat initial (98°)

Eoliennes visibles = ■ existantes ■ autorisées



Simulation (98°)

Eoliennes visibles = ■ en instruction ■ projet — éoliennes visibles - - - éoliennes non visibles

Bois Maronnier

A2

Champ Bérant

A3

A4

A5



Simulation (50°)

50° gauche



Pour avoir une perception proche de la réalité, tenir ce photomontage à environ 40 cm des yeux

Simulation (50°)

50° droite



Pour avoir une perception proche de la réalité, tenir ce photomontage à environ 40 cm des yeux

Aire d'étude intermédiaire

Paramètres du photomontage

Coordonnées (RGF 93)	Est : 739 387 Nord : 7 003 216
Date et heure	21/03/2018 - 16h01
Emprise horizontale	101°
Eolienne la plus proche - distance	A5 : 6 758 m
Eolienne la plus éloignée - distance	A6 : 9 717 m

Thématique

- > Axe routier interdépartemental
- > Covisibilité avec le patrimoine protégé
- > Covisibilité avec d'autres parcs éoliens

Commentaire

Ce point de vue cherche à illustrer les perceptions du projet vis-à-vis de la circulation, et notamment les perceptions en mouvement. Le parc n'est pas dans le champ de vue direct de l'automobiliste, mais en vue latérale. Les éoliennes sont visibles de manière très lointaine, derrière le Cateau-Cambresis inscrit dans la vallée de la Selle. Une covisibilité indirecte est à noter entre le projet et deux monuments historiques : l'église et le beffroi de la mairie de Cateau-Cambresis. Il n'y a aucun effet de surplomb ou d'écrasement sur la ville et ses monuments. Le bourg et le parc sont situés sur deux plans très nettement différents, ce qui permet une lecture aisée du paysage sans confusion possible. L'impact est donc faible.



Projet:
XMB_doc.travail

Titulaire de la licence:
Ecotera Développement S.A.S.
521 bd du Président Hoover
FR-59800 Lille
+33 3 20 37 60 31
Lin / xing.lin@ecotera-developpement.fr
Calculé le:
29/03/2018 09:34/3.1.617

VISUAL - Principaux résultats

Calcul: Rapport Windpro - Prise de vue - Mont de Bagny II
Position des éoliennes

Type d'éolienne	Valide	Fabricant	Modèle	Puiss. nominale [kW]	Diamètre rotor [m]	Hauteur [m]	Distance à la Caméra PM 217 [m]
A1 Nouvelle	Oui	VESTAS	V117-3.3 GridStream-3	3 300	117,0	106,0	8 100
A2 Nouvelle	Oui	VESTAS	V117-3.3 GridStream-3	3 300	117,0	106,0	7 512
A3 Nouvelle	Oui	VESTAS	V117-3.3 GridStream-3	3 300	117,0	106,0	7 246
A4 Nouvelle	Oui	VESTAS	V117-3.3 GridStream-3	3 300	117,0	106,0	6 960
A5 Nouvelle	Oui	VESTAS	V117-3.3 GridStream-3	3 300	117,0	106,0	6 758
A6 Nouvelle	Oui	Siemens	SWT-3.0-101-3	3 000	101,0	99,5	9 717



Echelle 1:25 000
▲ Nouvelle-éolienne ✖ Caméra

French Lambert93-RGF93 (FR) Est Nord Z Nuages : Sans nuages (0/8)
Coordonnées de la prise de vue 739 387 7 003 216 132,5 Visibilité : Normale Taille de l'image: 5521 x 1513 pixels
Cible 739 323 7 003 026 132,2 Soleil : Normale XMB_pano_217_1786-1788.jpg
Dir. photo 199° Dir. du vent. : 230° Angle champ du panorama: 101,8°x18,0°

windPRO 3.1.617 windPRO est un produit d'EMD International A/S, Tél: +45 96 35 44 44, www.emd.dk, windpro@emd.dk

29/03/2018 09:35 / 1 windPRO

Simulation (106°)



Etat initial (106°)

Eoliennes visibles = ■ existantes ■ autorisées



Simulation (106°)

Eoliennes visibles = ■ en instruction ■ projet — éoliennes visibles - - - éoliennes non visibles



50° gauche

50° droite

Simulation (50°)

50° gauche



Pour avoir une perception proche de la réalité, tenir ce photomontage à environ 40 cm des yeux

Simulation (50°)

50° droite



Pour avoir une perception proche de la réalité, tenir ce photomontage à environ 40 cm des yeux

Aire d'étude intermédiaire

Paramètres du photomontage

Coordonnées (RGF 93)	Est : 738 609 Nord : 7 002 701
Date et heure	21/03/2018 - 16h43
Emprise horizontale	102°
Eolienne la plus proche - distance	A5 : 6 298 m
Eolienne la plus éloignée - distance	A6 : 9 115 m

Thématique

- > Axe routier de desserte locale
- > Covoisibilité avec le patrimoine protégé
- > Covoisibilité avec d'autres parcs éoliens

Commentaire

Depuis ce point de vue situé dans la vallée de la Selle une épaisse ripisylve borde le cours d'eau. Les éoliennes du projet ne sont pas visibles car complètement masquées par l'épaisse strate végétale et ce, même en période hivernale comme l'atteste la photographie.

L'impact est donc nul.



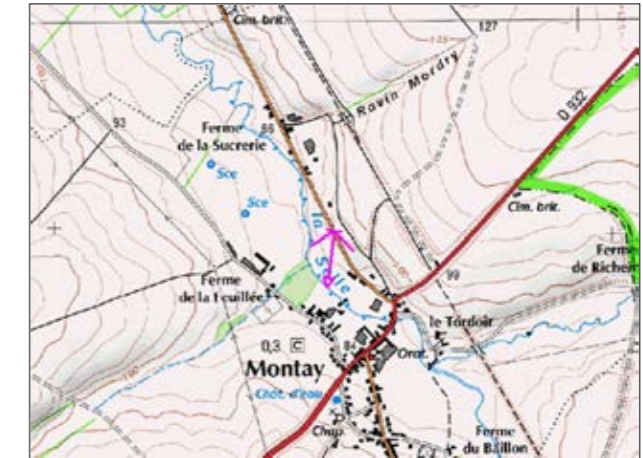
Projet:
XMB_doc.travail

Titulaire de la licence:
Ecotera Développement S.A.S.
521 bd du Président Hoover
FR-59800 Lille
+33 3 20 37 60 31
Lin / xing.lin@ecotera-developpement.fr
Calculé le:
29/03/2018 09:38/3.1.617

VISUAL - Principaux résultats

Calcul: Rapport Windpro - Prise de vue - Mont de Bagny II
Position des éoliennes

Type d'éolienne	Valide	Fabricant	Model	Puiss. nominale [kW]	Diamètre rotor [m]	Hauteur [m]	Distance à la Caméra PM 224 [m]
A1 Nouvelle	Oui	VESTAS	V117-3.3 GridStream-3 300	3 300	117,0	106,0	7 463
A2 Nouvelle	Oui	VESTAS	V117-3.3 GridStream-3 300	3 300	117,0	106,0	6 917
A3 Nouvelle	Oui	VESTAS	V117-3.3 GridStream-3 300	3 300	117,0	106,0	6 689
A4 Nouvelle	Oui	VESTAS	V117-3.3 GridStream-3 300	3 300	117,0	106,0	6 449
A5 Nouvelle	Oui	VESTAS	V117-3.3 GridStream-3 300	3 300	117,0	106,0	6 298
A6 Nouvelle	Oui	Siemens	SWT-3.0-101-3 000	3 000	101,0	99,5	9 115



Echelle 1:25 000
▲ Nouvelle-éolienne ✖ Caméra

French Lambert93-RGF93 (FR) Est Nord Z Nuages : Sans nuages (0/8)
Coordonnées de la prise de vue 739 387 7 003 216 132,5 Visibilité : Normale Taille de l'image: 5521 x 1513 pixels
Cible 739 323 7 003 026 132,2 Soleil : Normale XMB_pano_217_1786-1788.jpg
Dir. photo 199° Dir. du vent. : 230° Angle champ du panorama: 101,8°x18,0°

windPRO 3.1.617 windPRO est un produit d'EMD International A/S, Tél: +45 96 35 44 44, www.emd.dk, windpro@emd.dk

29/03/2018 09:35 / 1 windPRO

Simulation (106°)



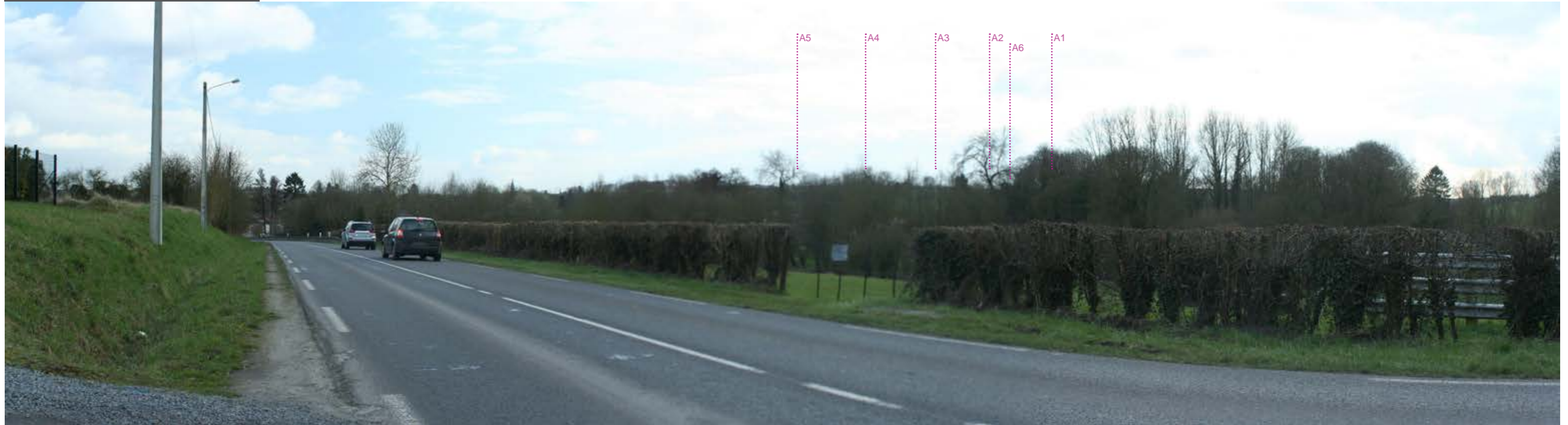
Etat initial (102°)

Eoliennes visibles = ■ existantes ■ autorisées



Simulation (102°)

Eoliennes visibles = ■ en instruction ■ projet — éoliennes visibles
- - - éoliennes non visibles



50° gauche

50° droite

Simulation (50°)

50° gauche



Pour avoir une perception proche de la réalité, tenir ce photomontage à environ 40 cm des yeux

Simulation (50°)

50° droite



Pour avoir une perception proche de la réalité, tenir ce photomontage à environ 40 cm des yeux

IV - 2 - 2. Impacts visuels du projet (photomontages)

Le tableau 8 reprend le niveau d'impact de chaque photomontage.

Sur l'aire d'étude éloignée

A cette échelle, les impacts sont faibles voire nuls.

Sur les 20 simulations présentées à cette échelle, 15 ne permettent aucune vue sur les éoliennes et sont placées en impact nul.

Seules les simulations 4, 12, 16, 19 et 20 (présentées ci-contre) permettent une faible vue sur les éoliennes (souvent ce ne sont que les pales qui sont visibles). Elles sont placées en impact faible vu les enjeux, faibles à cette échelle.

Les impacts cumulés, que l'on inclut ou non les parcs en instruction, sont pratiquement nuls : les éoliennes du projet étant très peu visibles, même l'augmentation de densité attendue suite aux différentes implantations éoliennes ne sera que peu visible en vision lointaine autour du projet.



Simulation n°4



Simulation n°12



Simulation n°16



Simulation n°19



Simulation n°20

Sur l'aire d'étude intermédiaire

Depuis les axes de circulation

A l'échelle intermédiaire, les D643 et D932 étaient placées en linéaires à enjeux.

La D643 montre des impacts modérés (PM 50) essentiellement dus au fait qu'elle permet une perception accrue des parcs éoliens du secteur. La densification de la zone est notamment bien compréhensible, avec le parc en projet et les parcs en instruction.

La D932 a été plus finement étudiée car elle longe le parc construit de Mont de Bagny. Si les impacts sur la route sont globalement faibles (PM 43, 45, 46), ponctuellement, ils deviennent modérés (PM 47 et 49) car la route permet alors de visualiser concrètement l'extension du bassin éolien dans le secteur, avec des vues sur le projet et, là aussi, sur les parcs en instruction.

A noter également l'impact depuis la D69, axe de desserte locale au sud de Vaux-Andigny, d'où l'on peut voir les éoliennes en arrière-plan du village (PM 38) : même si le lien avec le projet existant est évident, le projet vient y étendre la présence d'éoliennes.



Simulation n°50



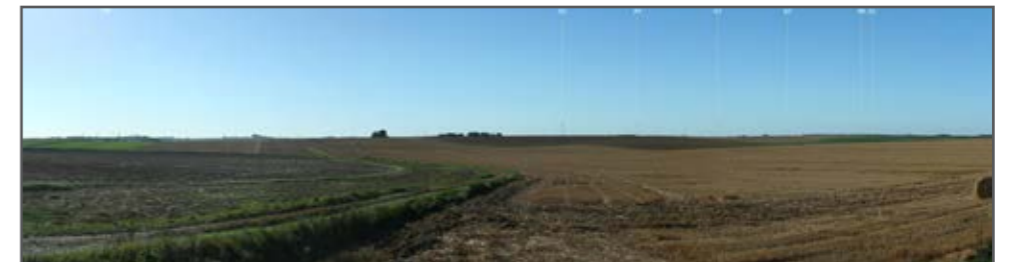
Simulation n°43



Simulation n°45



Simulation n°47



Simulation n°49



Simulation n°52



Simulation n°38

Depuis les zones d'habitat

Dès que la distance est conséquente, comme à Bohain-en-Vermandois (PM 24 à 26), à Clary (PM 27 et 28) ou Pommereuil (PM 31), les éoliennes sont peu voire pas visibles, avec des impacts nuls ou faibles.

Dans les centre-bourgs, les vues vers le projet, bloquées par le bâti, sont le plus souvent impossibles (PM 30, 33, 39, 44, 48, 53, 55). Les impacts y sont donc nuls.

Parfois, un dégagement permet toutefois d'apercevoir les éoliennes, le plus souvent en même temps que les éoliennes du parc construit du Mont de Bagny (PM 56). L'impact est alors faible ou modéré.

En sortie de village, les situations sont multiples, avec des vues parfois très nettes sur les éoliennes (PM 34, 37, 38, 47). Les bourgs les plus concernés sont St-Souplet, Vallée-Mulâtre, Vaux-Andigny, Reumont, Maurois et Honnechy. Les impacts sont modérés du fait de la distance et les vues sont parfois totalement bloquées par la végétation plus ou moins proche (PM 29, 35, 36, 40, 41, 42, 46, 54, 55, 57, 58, 60, 61), avec des impacts nuls.

Au Cateau-Cambrésis, les vues depuis le bourg ne sont pas possibles (PM 52, 53). Seules les vues depuis les abords de la ville permettent des vues vers le projet (PM 50, 51) avec des impacts modérés du fait d'une perception notable de l'extension du bassin éolien dans le secteur.

Depuis le patrimoine

Les éléments de patrimoine protégés considérés comme présentant des enjeux dans l'état initial ne sont pas impactés par le projet. Les vues depuis le pied du clocher ou du beffroi du Cateau-Cambrésis ne sont pas possibles (PM 53). Les covisibilités sont globalement peu impactantes car indirectes (PM 50). Concernant l'enjeu lié au cône de visibilité du patrimoine architectural du Cateau-Cambrésis, des vues ont été fournies à proximité et sur la RD 932 (PM 92-93), depuis laquelle on perçoit les silhouettes de l'église St-Martin et du beffroi. Elles mettent en évidence qu'une covisibilité indirecte est possible sur une courte séquence de la route, latéralement à l'axe de la route. Il n'existe cependant pas de confrontation entre la ville et son patrimoine protégé et le projet, les éléments se situant sur des plans d'observation dissociés.

Les éoliennes du projet sont susceptibles de créer un effet d'échelle important (PM 63) sur la vallée de la Selle, sans toutefois créer d'effet de surplomb.



Simulation n°26



Simulation n°28



Simulation n°31



Simulation n°56



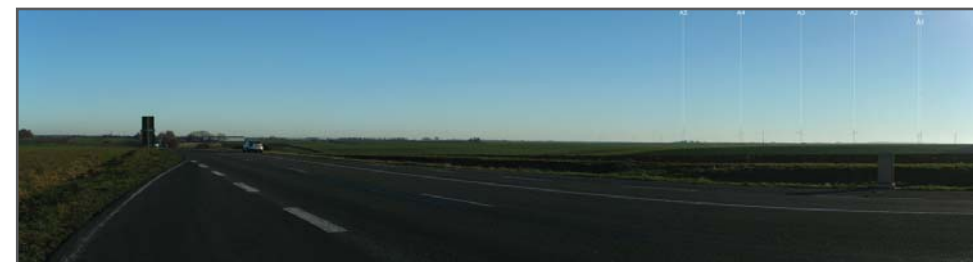
Simulation n°63



Simulation n°34



Simulation n°47



Simulation n°50



Simulation n°53



Simulation n°92

Perception de la densité éolienne

Vu la densité d'éoliennes dans le secteur (plus de 170 éoliennes sur l'aire d'étude éloignée), bon nombre de simulations permettent de visualiser plusieurs parcs éoliens.

Les impacts sont faibles quand le lien entre le parc déjà autorisé et le projet est net ou que le projet est visible en arrière-plan du parc déjà autorisé (PM 41, 45, 56, 62).

Les impacts sont plus forts dès que l'on comprend l'extension du bassin éolien qu'engendre le projet, notamment en lien avec les autres parcs en instruction (Bois Maronnier et Champ Bérant). L'apparition d'éoliennes dans un secteur qui en était dépourvu engendre ainsi un impact, modéré à cette distance (PM 22, 23, 34, 37, 49, 50, 59).

Les impacts les plus forts sur la thématique éolienne sont liés à un renforcement des impacts du parc déjà autorisé, comme la prédominance des éoliennes dans le champ visuel, en covisibilité avec un élément paysager. Les éoliennes viennent ponctuellement accentuer la présence des éoliennes en arrière-plan des villages (PM 38 et PM 63).



Simulation n°41



Simulation n°62



Simulation n°45



Simulation n°22



Simulation n°23



Simulation n°34



Simulation n°37



Simulation n°49



Simulation n°59



Simulation n°63



Simulation n°38

Sur l'aire d'étude rapprochée

L'organisation assez claire des éoliennes et le lien avec le parc construit engendrent des impacts globalement modérés. La D21 (PM 71 à 77) est par exemple concernée par un impact modéré : l'alignement nord est lisible et espacé tout au long de cette route. La correspondance d'échelle entre les éoliennes et les vastes espaces cultivés permet aussi de modérer les impacts à cette distance (PM 83, 84).

Ces impacts sont faibles ou nuls en cas de visibilité partielle ou de visibilité impossible. C'est le cas depuis les centre-bourgs des villages les plus proches (PM 68, 78 et 82) ou dans des secteurs encaissés autour des villages (PM 69, 71, 84).

Les impacts les plus forts sont localisés autour de St-Benin, où les éoliennes engendrent des covisibilités notables avec des structures ou éléments paysagers locaux : clocher de St-Benin (PM 77), vallée de la Selle (PM 64) ou Moulin Duval (PM 65). La perception de la taille des éoliennes est alors très nette et les rapports d'échelle sont modifiés par les éoliennes. Autour d'Escaufourt, les impacts sont également forts du fait de vues relativement lointaines qui sont impactées par le projet (PM 91). La présence de l'éolien aux environs du hameau, avec quelques vues potentielles depuis le centre du hameau (PM 89) est aussi un des principaux impacts.



Simulation n°71



Simulation n°72



Simulation n°73



Simulation n°75



Simulation n°82



Simulation n°83



Simulation n°76



Simulation n°64



Simulation n°91



Simulation n°89

Le tableau reprend le récapitulatif des photomontages et y ajoute le niveau d'impact qui a été appliqué à chaque photomontage.

Les pages suivantes présentent les deux cartes localisant les points de vue et les impacts associés, en lien avec les enjeux définis à l'état initial.

-  Impacts nuls
-  Impacts faibles
-  Impacts modérés
-  Impacts forts






-  Covisibilités avec d'autres parcs éoliens
-  Axe routier
-  Habitat
-  Visibilité depuis le patrimoine protégé
-  Visibilité depuis le patrimoine non protégé

Tableau 7. Récapitulatif des impacts par photomontage

Numéro PM	Localisation	Enjeu
1	depuis la D946 au nord de Guise	Intervisibilité avec le parc de Basse Thiérache Sud
2	depuis la D960 au nord de Vadencourt	Intervisibilité avec le parc de Noyales
3	depuis la D960 au sud-est de Bohain-en-Vermandois	Visibilité depuis l'aire d'étude éloignée
4	depuis le sud-est de Fresnoy-le-Grand	Visibilité depuis le bourg de Fresnoy-le-Grand
5	depuis la D932 au sud de Beaufort	Intervisibilité avec le parc de Fresnoy/Arrouaise
6	depuis la D644 sur les hauteurs de l'abbaye de Vaucelles	Intervisibilité avec un élément de patrimoine
7	depuis la D960 au sud-est de Cambrai	Visibilité depuis la ville de Cambrai
8	depuis la D960 au nord-ouest d'Esnes	Intervisibilité avec le parc de Bois St-Aubert
9	depuis la D644 sur le centre-ville du village d'Esnes	Visibilité depuis le bourg de Esnes
10	depuis la D74 au nord d'Avesnes-les-Aubert	Intervisibilité avec les parcs de Chaussée Brunehaut/Voie du Moulin Jérôme/Chemin des Grès/Le Beau Gui
11	depuis la D114 (Chaussée Brunehaut) à l'est de Saulzoir	Intervisibilité avec les parcs de Chaussée Brunehaut/Voie du Moulin Jérôme/Chemin des Grès/Le Beau Gui
12	depuis la D955 au sud d'Haussy	Intervisibilité avec les parcs de Chaussée Brunehaut/Voie du Moulin Jérôme/Chemin des Grès/Le Beau Gui
13	depuis le parc de Chemin des Grès, sur la D942 à l'est de St-Vaast-en-Cambrésis	Intervisibilité avec les parcs de Chaussée Brunehaut/Voie du Moulin Jérôme/Chemin des Grès/Le Beau Gui
14	depuis la D74 au nord de Bévillers	Intervisibilité avec les parcs de Chaussée Brunehaut/Voie du Moulin Jérôme/Chemin des Grès/Le Beau Gui
15	depuis la D955 au cimetière britannique de Briastre	Intervisibilité avec les parcs de Chaussée Brunehaut/Voie du Moulin Jérôme/Chemin des Grès/Le Beau Gui
16	depuis la D942 au sud de Beaudignies	Visibilité depuis l'aire d'étude éloignée
17	depuis Neuville-en-Avesnois	Visibilité depuis l'aire d'étude éloignée
18	depuis la D43 à l'ouest de Bousies	Visibilité depuis l'aire d'étude éloignée
19	depuis la D959 entre Maroilles et Landrecie	Visibilité depuis l'aire d'étude éloignée
20	depuis la D946 au nord d'Etreux	Intervisibilité avec le parc de Basse Thiérache nord
21	depuis la D43 à l'ouest de Catillon-sur-Sambre	Intervisibilité avec le parc du Catésis depuis la D643
22	depuis la D68 au sud de La Vallée-Mulâtre	Intervisibilité avec le parc de Vaux-Andigny
23	depuis la D28 entre Bohain-en-Vermandois et Wassigny	Intervisibilité avec le parc de Vaux-Andigny
24	depuis le GR 655 et le site du Chêne Brûlé au nord-est de Bohain-en-Vermandois	Visibilité depuis le bourg de Bohain-en-Vermandois
25	depuis le pont des voies ferrées sur la D960 au nord-ouest de Bohain-en-V.	Visibilité depuis le bourg de Bohain-en-Vermandois
26	depuis la D8 au nord de Bohain-en-Vermandois	Visibilité depuis le bourg de Bohain-en-Vermandois
27	depuis la D45 au sud de Clary	Visibilité depuis l'aire d'étude intermédiaire à l'ouest
28	depuis la D15 au nord de Clary	Visibilité depuis l'aire d'étude intermédiaire à l'ouest

29	depuis la D115 au nord de Maurois	Intervisibilité avec les parcs de Mont de Bagny et Bois Marronnier	
30	depuis le temple protestant, MH du village d'Inchy	Visibilité depuis la D643	
31	depuis la D959 à l'ouest de Pommereuil	Visibilité depuis l'aire d'étude intermédiaire au nord	
32	depuis la ligne TER à l'ouest de Bazuel	Visibilité depuis la D643	
33	depuis la D643 au centre du village de Bazuel	Visibilité depuis la D643 et intervisibilités avec le parc du Catésis	
34	depuis la D115 à l'est de St-Souplet	Visibilité depuis l'aire d'étude intermédiaire à l'est	
35	depuis la D115 à l'entrée ouest de Mazinghien	Visibilité depuis l'aire d'étude intermédiaire à l'est	
36	depuis la D68 au nord-est de La Vallée-Mulâtre	Intervisibilité avec le parc de Vaux-Andigny	
37	depuis le nord-ouest de La Vallée-Mulâtre	Intervisibilité avec le parc de Vaux-Andigny	
38	depuis la D69 au sud de Vaux-Andigny	Intervisibilité avec le parc de Vaux-Andigny	
39	depuis le centre du village de Vaux-Andigny, à proximité de l'église	Visibilité depuis le bourg de Vaux-Andigny	
40	depuis le nord de Vaux-Andigny	Visibilité depuis le bourg de Vaux-Andigny	
41	depuis la D763 au nord de Becquigny	Visibilité depuis le bourg de Busigny	
42	depuis l'entrée de village de Becquigny, sur la D8	Visibilité depuis la D8	
43	depuis le carrefour entre les D960 et D932, entre Serain et Prémont	Visibilité depuis la D932	
44	depuis le centre du village de Maretz	Visibilité depuis la D932 à Maretz	
45	depuis la D932 au nord de Maretz	Visibilité depuis la D932	
46	depuis le pont sur les voies ferrées, sur la D932, entre Honnechy et Maurois	Visibilité depuis la D932 autour de Honnechy	
47	depuis la D932 entre Reumont et Maurois	Visibilité depuis la D932 autour de Honnechy	
48	depuis le centre du village de Reumont	Visibilité depuis la D932 à Reumont	
49	depuis la D932 au sud-ouest du Cateau-Cambrésis	Visibilité depuis la D932	
50	depuis la D643 à l'ouest du Cateau-Cambrésis	Visibilité depuis la D643	
51	depuis la D932 au nord du Cateau-Cambrésis	Visibilité depuis la D932	
52	depuis l'entrée nord du Cateau-Cambrésis	Visibilité depuis la ville du Cateau-Cambrésis	
53	depuis le centre-ville du Cateau-Cambrésis, au niveau de la rivière de la Selle	Visibilité depuis la ville du Cateau-Cambrésis	
54	depuis le pont à proximité de la gare de Busigny, sur la D15	Visibilité depuis le bourg de Busigny	
55	depuis la Cité des Cheminots à Busigny	Visibilité depuis le bourg de Busigny	
56	à l'intersection des routes RD21 et RD98c à Busigny	Visibilité depuis le bourg de Busigny	
57	depuis la rue Jean Jaurès, à l'est de Busigny	Visibilité depuis le bourg de Busigny	
58	depuis le nord de Busigny	Visibilité depuis le bourg de Busigny	
59	depuis le cimetière de Molain	Visibilité depuis la vallée de la Selle	
60	depuis la D761 au nord de Molain	Visibilité depuis la vallée de la Selle	
61	depuis la D761 à St-Martin-de-Rivière	Visibilité depuis la vallée de la Selle	
62	depuis la D12 à l'est de St-Benin	Visibilité depuis la D12 à l'est	
63	depuis la D12 au sud du Cateau-Cambrésis	Visibilité depuis la D12 à l'est	
64	depuis la vallée de la Selle au nord de St-Benin	Visibilité depuis la vallée de la Selle	
65	depuis la vallée de la Selle à St-Benin	Visibilité depuis la vallée de la Selle	
66	depuis la D67 au sud de St-Benin	Visibilité depuis la vallée de la Selle	
67	depuis le cimetière britannique d'Honnechy	Visibilité depuis le bourg de Honnechy	
68	depuis le centre d'Honnechy	Visibilité depuis le bourg de Honnechy	
69	depuis le sud-est de Honnechy	Visibilité depuis le bourg de Honnechy	
70	depuis le sud-est de Honnechy	Visibilité depuis le bourg de Honnechy	

71	depuis la D21 au nord de Busigny	Visibilité depuis la D21 à l'ouest du projet			
72	depuis la D21 entre Honnechy et Busigny	Visibilité depuis la D21 à l'ouest du projet			
73	depuis la D21 au sud d'Honnechy	Visibilité depuis la D21 à l'ouest du projet			
74	depuis la D21 au nord-ouest du projet	Visibilité depuis la D21 au nord du projet			
75	depuis le cimetière militaire sur la D21	Visibilité depuis la D21 au nord du projet			
76	depuis la D21 au nord du projet	Visibilité depuis la D21 au nord du projet			
77	depuis la D21 au nord de St-Benin	Visibilité depuis la D21 au nord du projet			
78	depuis le pont des voies ferrées SNCF au nord-ouest de St-Benin	Visibilité depuis le bourg de St-Benin			
79	depuis le centre de St-Benin	Visibilité depuis le bourg de St-Benin			
80	depuis la sortie sud de St-Benin	Visibilité depuis le bourg de St-Benin			
81	depuis la D67 au nord de St-Souplet	Visibilité depuis le bourg de St-Souplet			
82	depuis le centre de St-Souplet	Visibilité depuis le bourg de St-Souplet			
83	depuis le cimetière britannique de St-Souplet	Visibilité depuis le bourg de St-Souplet			
84	depuis le cimetière de St-Souplet	Visibilité depuis le bourg de St-Souplet			
85	depuis la D115 à la sortie ouest de St-Souplet	Visibilité depuis le bourg de St-Souplet			
86	depuis la D77 au sud d'Escaufourt	Visibilité depuis l'aire d'étude immédiate			
87	depuis la ligne TER au sud-est de Honnechy	Visibilité depuis la D115 à l'ouest du site			
88	depuis la D115 au sud-est de Honnechy	Visibilité depuis le hameau d'Escaufourt			
89	depuis le nord-ouest d'Escaufourt	Visibilité depuis la D115 à l'ouest du site			
90	depuis le centre d'Escaufourt	Visibilité depuis le hameau d'Escaufourt			
91	depuis le nord d'Escaufourt	Visibilité depuis le hameau d'Escaufourt			
92	depuis la D115 à l'est d'Escaufourt	Visibilité depuis le hameau d'Escaufourt			

IV - 2 - 3. Impacts cumulés du projet avec les projets existants, autorisés et avec avis de l'AE

Vu la configuration du projet et des autres parcs autorisés ou existants par rapport à l'habitat sur l'aire d'étude rapprochée, cinq villages ou hameaux feront l'objet d'une étude d'encerclement sur le modèle de ce qui est préconisé par le Guide relatif à l'élaboration des études d'impacts des projets de parcs éoliens terrestres dans son édition de décembre 2016 (p54, inspiré de l'étude menée par la DREAL Centre en 2007) : Honnechy, Maurois (ces deux villages, très proches et dans la même configuration seront étudiés simultanément), Reumont, Escaufourt et **Molain**. Ailleurs, le dégagement entre parcs éoliens ou la configuration des lieux (encaissement lié à une vallée par exemple) permettront d'éviter une perception étendue des parcs éoliens environnants : c'est le cas à St-Benin ou St-Souplet, suffisamment encaissés pour limiter la vue vers les parcs les plus lointains (ce qui n'empêche pas la vue sur les éoliennes du projet). De même, dans Vaux-Andigny, les éoliennes du projet ne sont que peu visibles et les effets cumulés du projet sont négligeables. Pour **Busigny**, le nouveau projet se trouvant dans l'axe du parc déjà construit, l'effet d'encerclement ne sera pas ou très peu augmenté par le projet. Ainsi le projet va dans le sens d'une concentration d'éoliennes à l'arrière du parc existant. Les effets d'encerclement ne seront pas étudiés pour le bourg de **Saint-Martin-Rivière** installé dans la vallée de la Selle et entouré d'une épaisse ceinture bocagère à plusieurs niveaux.

Deux parcs au nord de ces villages sont en cours d'instruction (Bois Maronnier et Champ Bérant). Pour une étude plus précise des impacts du

présent projet, l'encerclement sera évalué avec et sans la présence de ces deux parcs.

Les tableaux présentés pour chaque village ou hameau sont adaptés de la méthode de la DREAL Centre : les indices de densité, peu clairs pour la présente étude n'ont pas été utilisés et seules les données brutes seront présentées et analysées.

Ces tableaux présentent les résultats des analyses (sur carte) des effets d'encerclement théoriques des quatre villages précités. Chaque village est présenté ci-après avec la situation :

- > en l'état actuel : seuls les parcs existants ou autorisés sont pris en compte;
- > en état projeté : avec les parcs existants ou autorisés plus le parc de Mont de Bagny II seulement ;
- > en état projeté : avec les parcs existants ou autorisés plus les parcs en instruction (Bois Maronnier et Champ Bérant) et le parc de Mont de Bagny II.

Deux cartes indiquant les différents angles de vue interceptés par les éoliennes sont également présentées (avec et sans prise en compte des parcs voisins ayant reçu un avis de l'AE). Des précisions sont également données dans les commentaires (et en photo si besoin) en fonction des simulations effectuées (notamment par rapport à la visibilité au cœur des villages ou hameaux).

Depuis Honnechy et Maurois (à environ 1,5 km de la zone de projet)

Le tableau 4 indique que le projet de Mont de Bagny II seul n'induit pas vraiment d'effet d'encerclement des villages d'Honnechy et Maurois puisque le projet irait dans le sens d'une concentration des éoliennes dans le champ visuel au sud et sud-est (126° [4°+5°+17°+55°+4°+14°+4°+6°+17°] environ d'angle d'occupation, contre 103° [4°+5°+17°+55°+4°+14°+4°] en état actuel) et non une dispersion. Un vaste espace de respiration est ainsi ménagé au nord (241° [11°+17°+50°+5°+38°+4°+110°+4°+2°]), au moins dans les 5 km autour des villages.

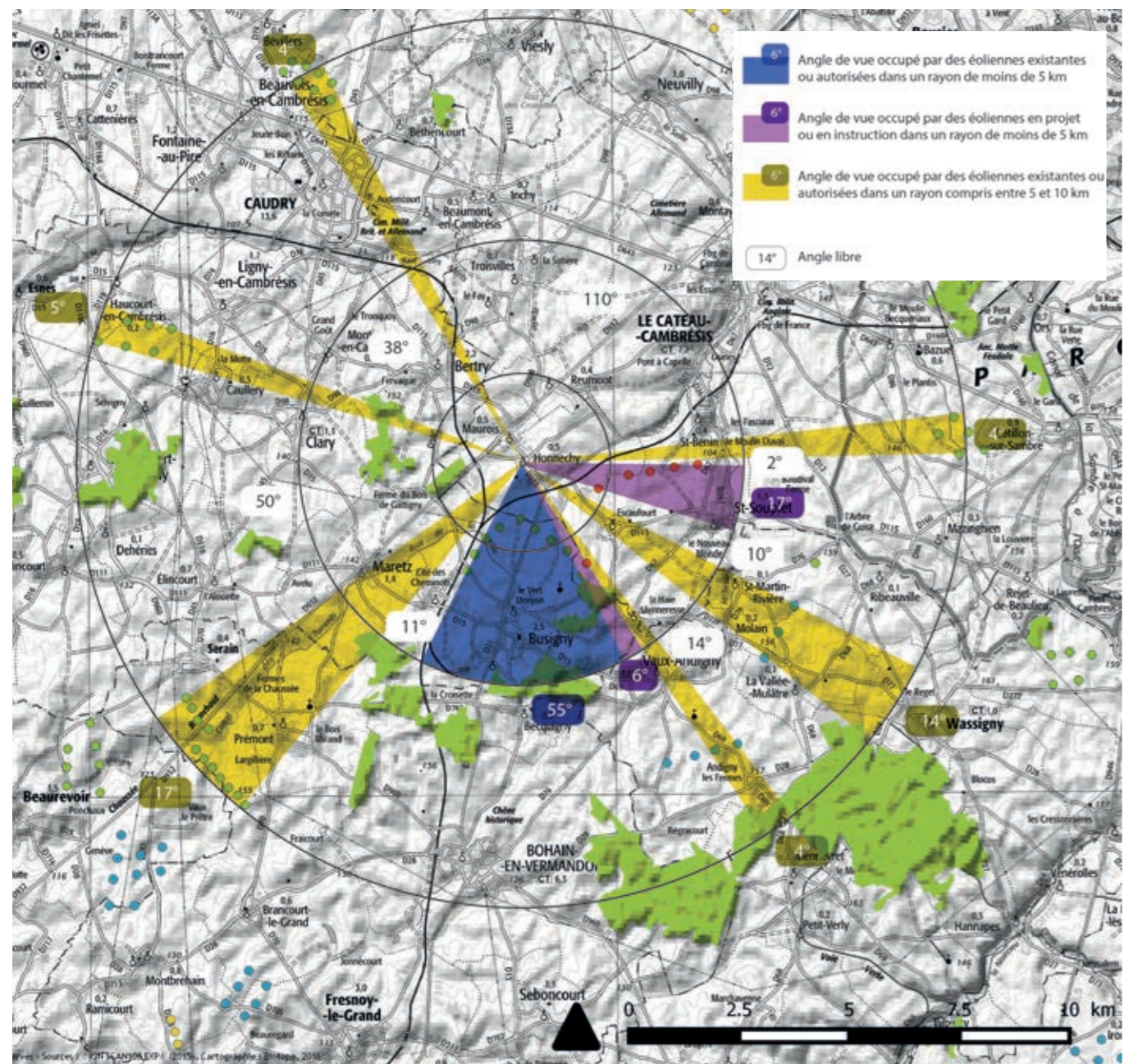
C'est clairement le cumul avec les projets potentiels de Bois Maronnier et Champ Bérant qui, à terme, engendrera un encerclement du village : l'occupation par des éoliennes augmente (164° d'angle horizontal occupé contre 126°) et l'espace de respiration à 5 km est fortement diminué (141° contre 241° sans les projets en instruction).

L'impact cumulé du projet depuis Honnechy et Maurois avec les projets existants et autorisés est donc plutôt faible. Il est par contre fort si on prend en compte les parcs avec avis de l'AE. Cet impact sera ressenti essentiellement en sortie des villages puisque les centres ne permettent pas de visualiser les éoliennes (PM 67 à 70).

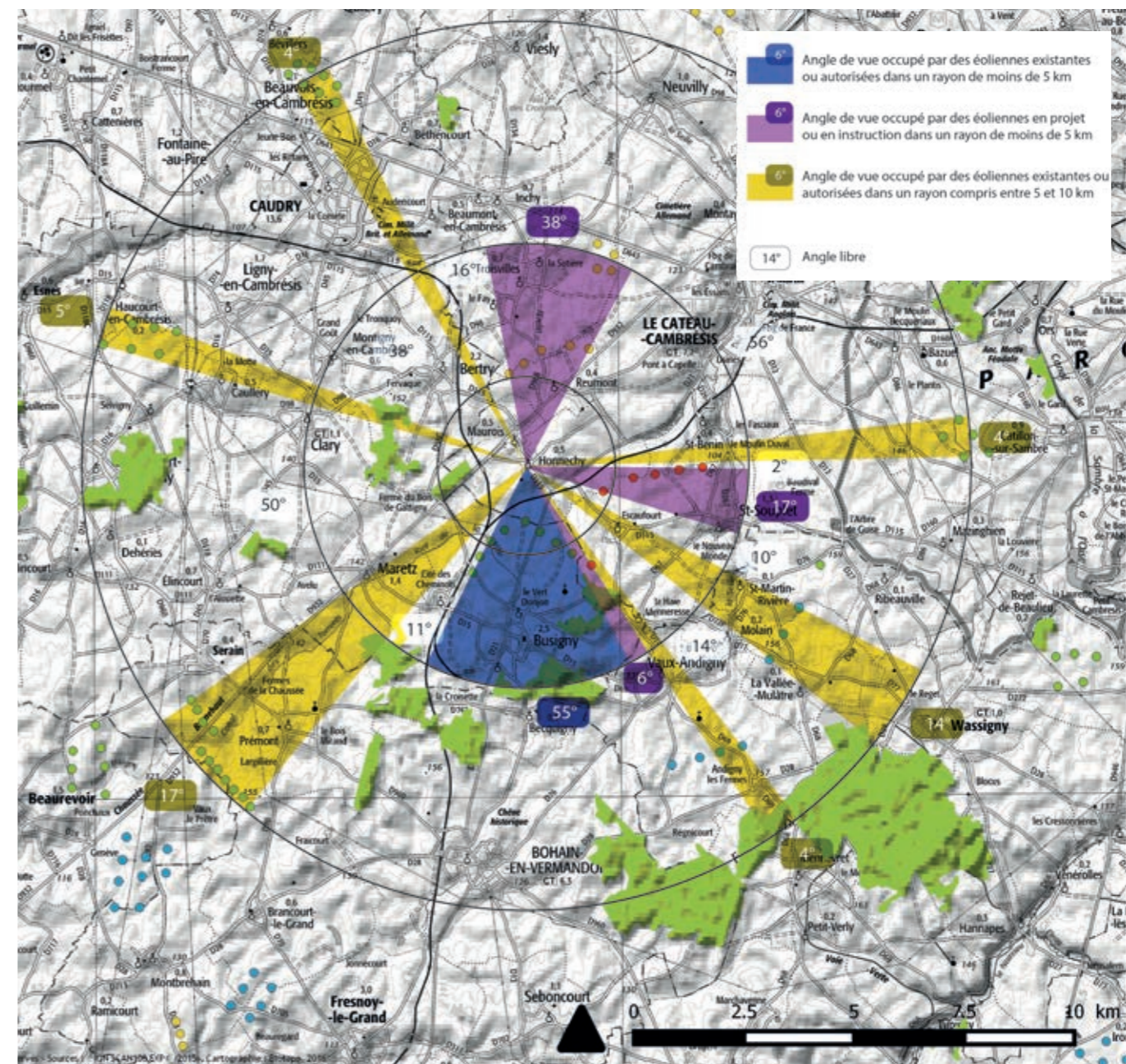
Cet aspect est effectivement à relativiser par le fait que depuis le centre du village, aucune autre éolienne n'est visible et que ces effets d'encerclements seront très ponctuels et limités à des points bien particuliers, bénéficiant d'une ouverture de vue à 360° (voir page suivante pour une vue panoramique depuis le centre du village) ou d'une vue très dégagée sur la campagne. Pour Honnechy et Maurois, il s'agirait probablement de la partie sud-est du bourg, seule zone où de potentielles vues sur le projet sont possibles (cf p.25 visibilité autour du site).

Tableau 8. Effets d'encerclement théoriques autour du projet, en lien avec les parcs existants, autorisés et ayant reçu un avis de l'AE

	Parcs existants et autorisés seuls	Mont de Bagny II seul	Mont de Bagny II + parcs existants et autorisés	Mont de Bagny II + parcs existants, autorisés et avec avis de l'AE
	Etat actuel		Etat projeté avec le projet seulement	Etat projeté avec l'ensemble des projets en instruction
Saturation visuelle évaluée sur la carte en choisissant un village comme centre de référence				
Somme d'angles sur l'horizon interceptés par des éoliennes à moins de 5 km, depuis le centre du village (A)	55	23	78	116
Somme d'angles sur l'horizon interceptés par des éoliennes entre 5 et 10 km, depuis le centre du village (A')	48	48	48	48
Indice d'occupation des horizons A + A' (sans exclure les doubles comptes)	103	-	126	164
Nombre d'éoliennes présentes sur le territoire (B), en comptabilisant toutes les éoliennes des parcs distants de moins de 10 km	41	-	47	56
Espace de respiration : plus grand angle sans éolienne (à moins de 5 km)	304	-	241	141



Carte 15. Effets d'encerclement théorique à Honnechy et Maurois (SANS prise en compte des projets ayant reçu l'avis de l'AE)



Carte 16. Effets d'encerclement théorique à Honnechy et Maurois (AVEC prise en compte des projets ayant reçu l'avis de l'AE)

Photomontage depuis le centre d'Honnechy



NB : Les éoliennes ne sont pas visibles depuis le centre de village (Cf. Vue 68 du carnet de photomontages)

Depuis Escaufourt (à environ 500 m de la zone de projet)

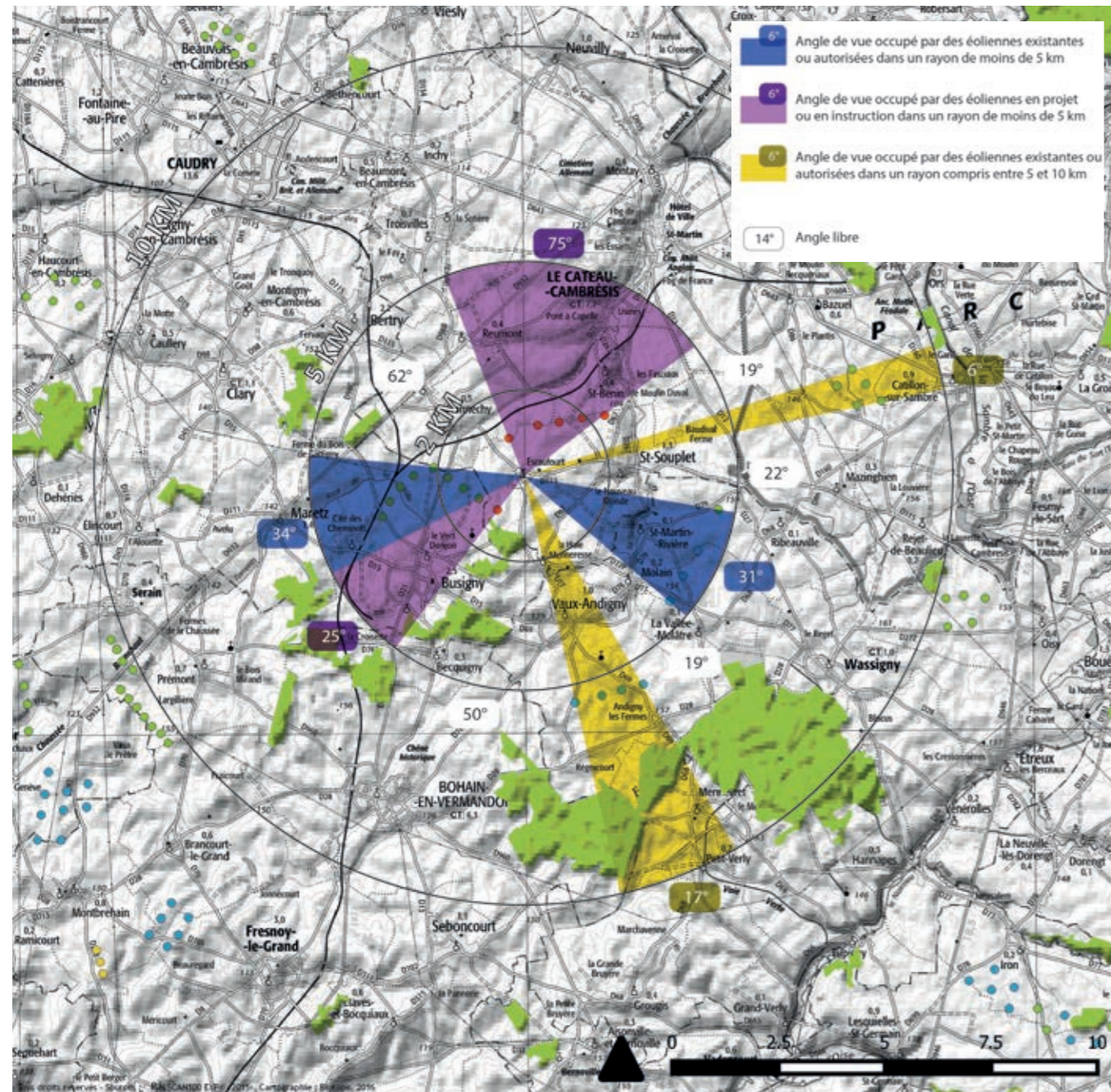
Ce hameau est théoriquement soumis à un effet d'encerclement, que ce soit avec ou sans prise en compte des projets avec avis de l'AE puisque l'espace de respiration maximal à 5 km, vers le sud, est le même (86°) dans l'une ou l'autre des hypothèses. Cet espace de respiration est faible.

L'impact cumulé du projet est donc assez fort à Escaufourt, avec ou sans prise en compte des projets avec avis de l'AE. L'impact du projet est perceptible sur les simulations présentées à Escaufourt (PM 89 à 92) puisque les éoliennes sont partiellement visibles, même au centre du village.

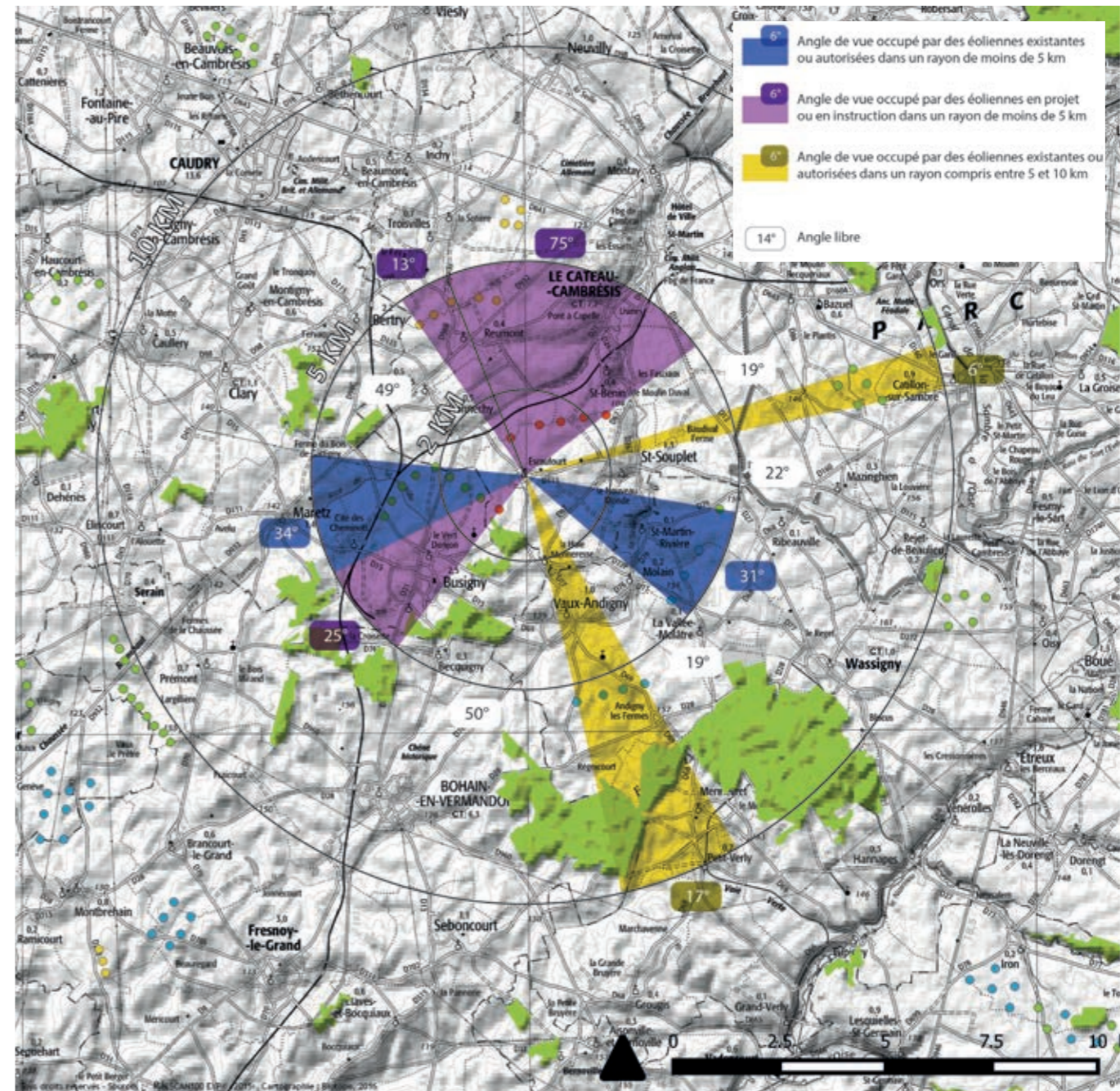
Cet aspect est à relativiser par le fait que depuis le centre du village, aucune autre éolienne que celle du projet n'est visible (Cf. photo en page suivante) et que ces effets d'encerclements seront très ponctuels et limités à des points bien particuliers, bénéficiant d'une ouverture de vue à 360° ou d'une vue très dégagée sur la campagne, à priori donc plutôt en sortie de village. C'est plus, au final, une «impression» d'encerclement (avec des éoliennes présentes autour du village mais peu visible en même temps) qui sera perceptible depuis le village. D'autant plus que de nombreux masques visuels (végétation) limiteront également la perception de plusieurs parcs de façon concomitante.

Tableau 9. Effets d'encerclement théoriques autour du projet, en lien avec les parcs existants, autorisés et ayant reçu un avis de l'AE

	Parcs existants et autorisés seuls	Mont de Bagny II seul	Mont de Bagny II + parcs existants et autorisés	Mont de Bagny II + parcs existants, autorisés et avec avis de l'AE
	Etat actuel		Etat projeté avec le projet seulement	Etat projeté avec l'ensemble des projets en instruction
Saturation visuelle évaluée sur la carte en choisissant un village comme centre de référence				
Somme d'angles sur l'horizon interceptés par des éoliennes à moins de 5 km, depuis le centre du village (A)	65	100	165	178
Somme d'angles sur l'horizon interceptés par des éoliennes entre 5 et 10 km, depuis le centre du village (A')	23	-	23	23
Indice d'occupation des horizons A + A' (sans exclure les doubles comptes)	88	-	188	201
Nombre d'éoliennes présentes sur le territoire (B), en comptabilisant toutes les éoliennes des parcs distants de moins de 10 km	21	-	27	36
Espace de respiration : plus grand angle sans éolienne (à moins de 5 km)	184	-	86	86

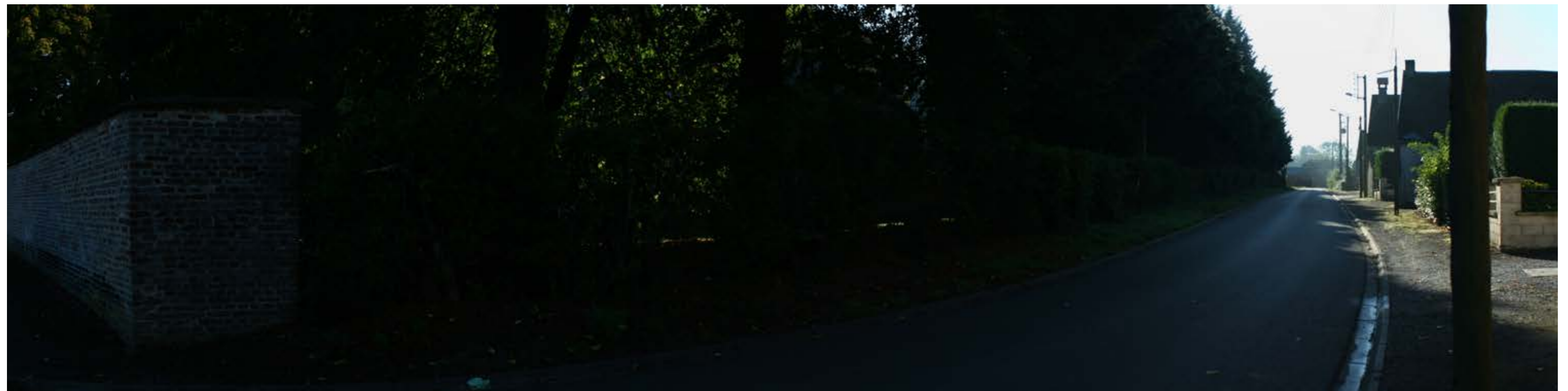


Carte 17. Effets d'encerclement théorique à Escaufourt (SANS prise en compte des projets ayant reçu l'avis de l'AE)



Carte 18. Effets d'encerclement théorique à Escaufourt (AVEC prise en compte des projets ayant reçu l'avis de l'AE)

Photomontage depuis le centre d'Escaufourt



Depuis Reumont (à environ 2km de la zone de projet)

Comme pour Honnechy et Maurois, le projet de Mont de Bagny II n'induit pas d'effet d'encerclement du village de Reumont à lui seul : la répartition des éoliennes à l'horizon montre une concentration des éoliennes dans le champ visuel (sur 107° environ) au sud et non une dispersion. Par conséquent, un vaste espace de respiration est ménagé au nord (274° contre 311° sans le projet), au moins dans les 5 km autour des villages.

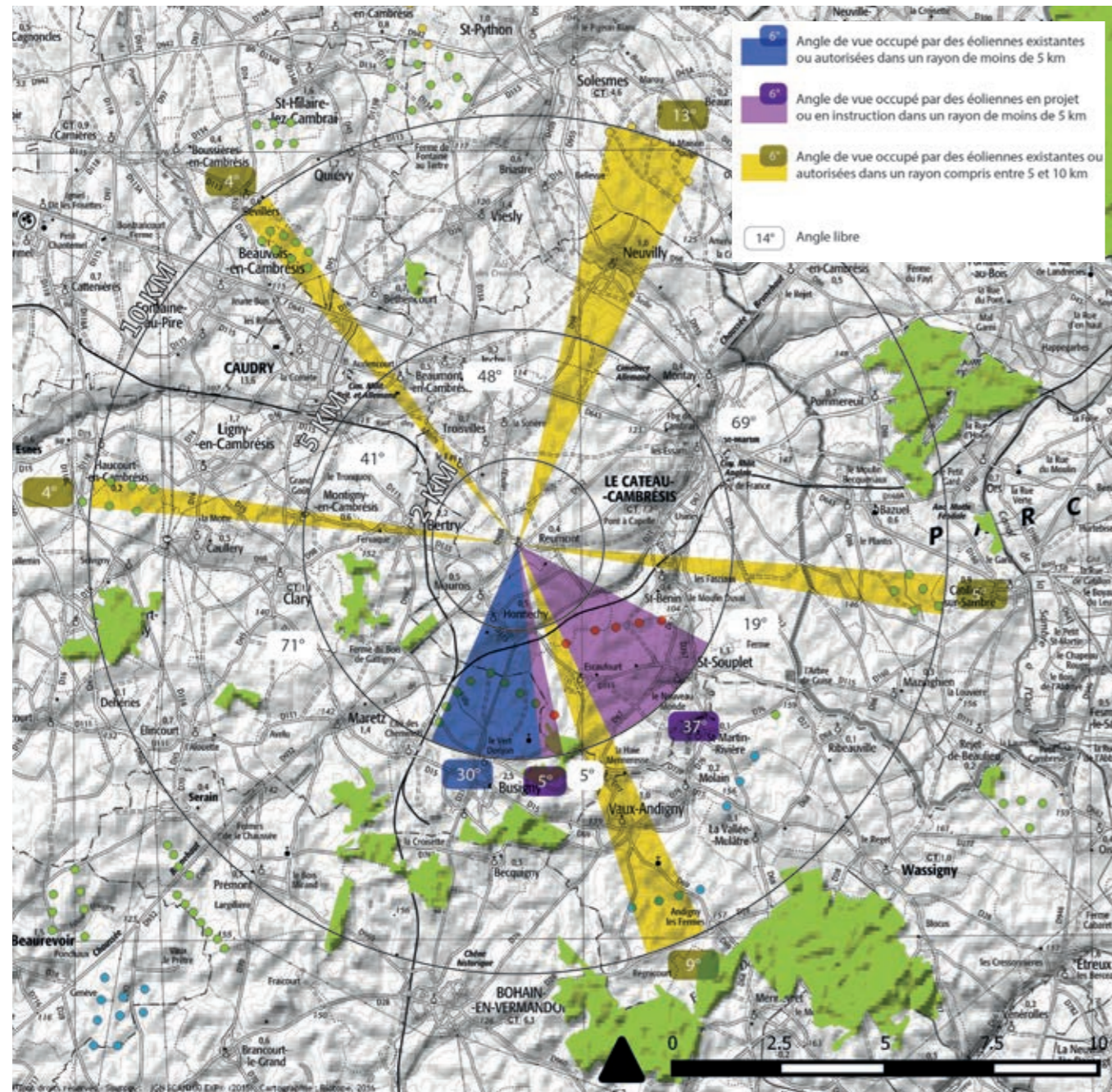
Là encore, c'est le cumul avec les projets potentiels de Bois Maronnier et Champ Bérant qui, à terme, engendrera un encerclement du village : la concentration d'éolienne disparaît avec l'implantation d'éoliennes au nord, dans un secteur non encore équipé et l'espace de respiration à 5 km est fortement diminué (passant à 83°).

L'impact cumulé du projet depuis Reumont avec les projets existants et autorisés est donc plutôt faible. Il est par contre fort si on prend en compte les parcs avec avis de l'AE. L'effet d'encerclement est principalement dû aux projets en instruction au nord

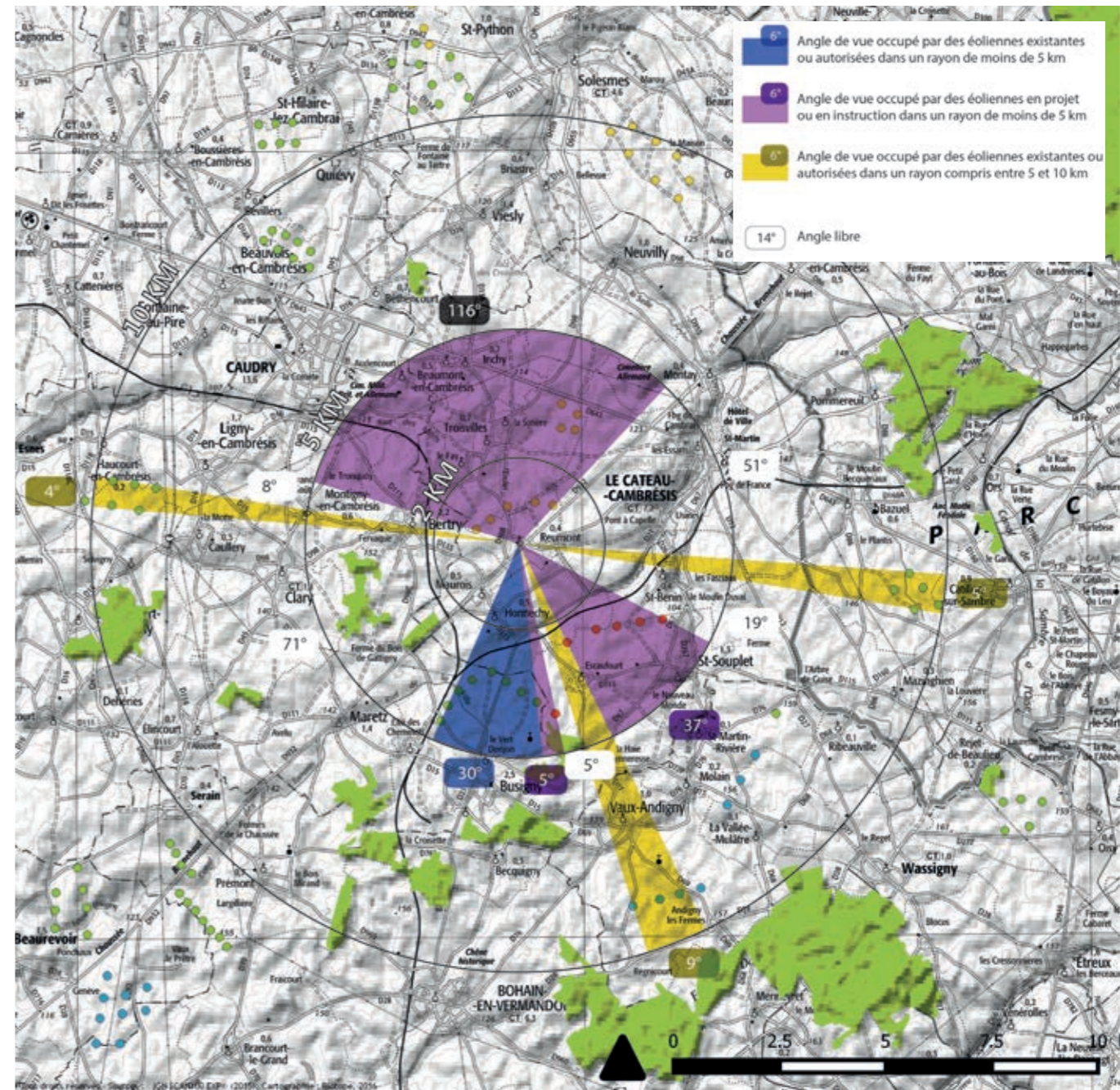
Cet aspect est là aussi à relativiser par le fait que depuis le centre du village, aucune autre éolienne n'est visible (Cf. photo en page suivante) et que ces effets d'encerclements seront très ponctuels et limités à des points bien particuliers, bénéficiant d'une ouverture de vue à 360° ou d'une vue très dégagée sur la campagne. A priori donc plutôt en sortie de village. C'est plus, au final, une «impression» d'encerclement (avec des éoliennes présentes autour du village mais peu visible en même temps) qui sera perceptible depuis le village.

Tableau 10. Effets d'encerclement théoriques autour du projet, en lien avec les parcs existants, autorisés et ayant reçu un avis de l'AE

Saturation visuelle évaluée sur la carte en choisissant un village comme centre de référence		Parcs existants et autorisés seuls	Mont de Bagny II seul	Mont de Bagny II + parcs existants et autorisés	Mont de Bagny II + parcs existants, autorisés et avec avis de l'AE
		Etat actuel		Etat projeté avec le projet seulement	Etat projeté avec l'ensemble des projets en instruction
Somme d'angles sur l'horizon interceptés par des éoliennes à moins de 5 km, depuis le centre du village (A)	Un total élevé exprime une concentration d'éoliennes proches du village (effet principal ressenti par les habitants)	30	42	72	188
Somme d'angles sur l'horizon interceptés par des éoliennes entre 5 et 10 km, depuis le centre du village (A')	Un total élevé exprime une dispersion des parcs éoliens à l'échelle du bassin de vision	35	-	35	18
Indice d'occupation des horizons A + A' (sans exclure les doubles comptes)	Seuil d'alerte au-dessus de 120°, effet sensible dans le grand paysage	65	-	107	206
Nombre d'éoliennes présentes sur le territoire (B), en comptabilisant toutes les éoliennes des parcs distants de moins de 10 km		43	-	49	58
Espace de respiration : plus grand angle sans éolienne (à moins de 5 km)	160 à 180° souhaitables En-dessous de 60 à 70°, les éoliennes sont omniprésentes	311	-	274	83



Carte 19. Effets d'encerclement théorique à Reumont (SANS prise en compte des projets ayant reçu l'avis de l'AE)



Carte 20. Effets d'encerclement théorique à Reumont (AVEC prise en compte des projets ayant reçu l'avis de l'AE)

Photomontage depuis le centre de Reumont



NB : Les éoliennes ne sont pas visibles depuis le centre de village (Cf. Vue 48 du carnet de photomontages)

Depuis Molain (à environ 3,5 km de la zone de projet)

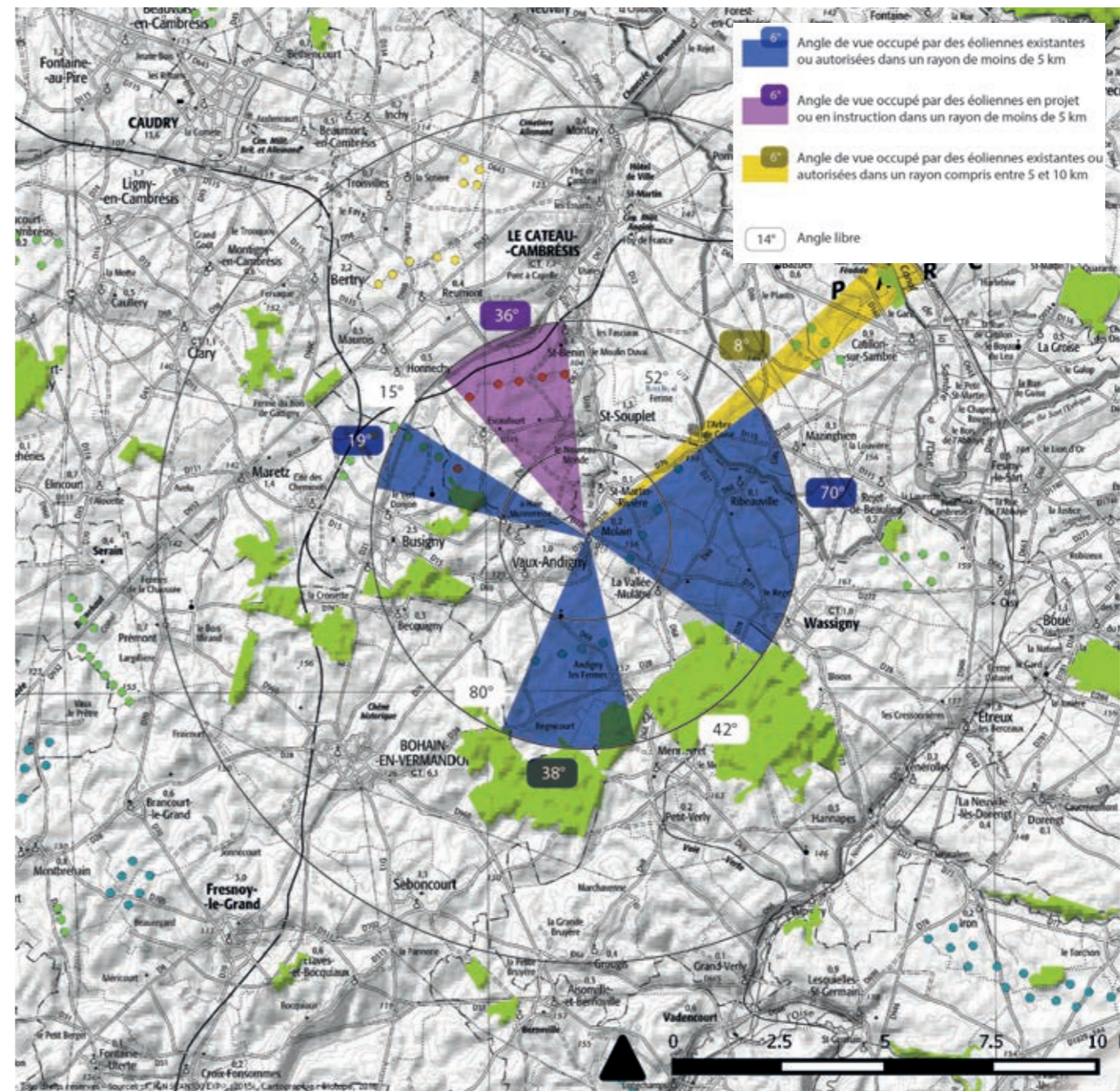
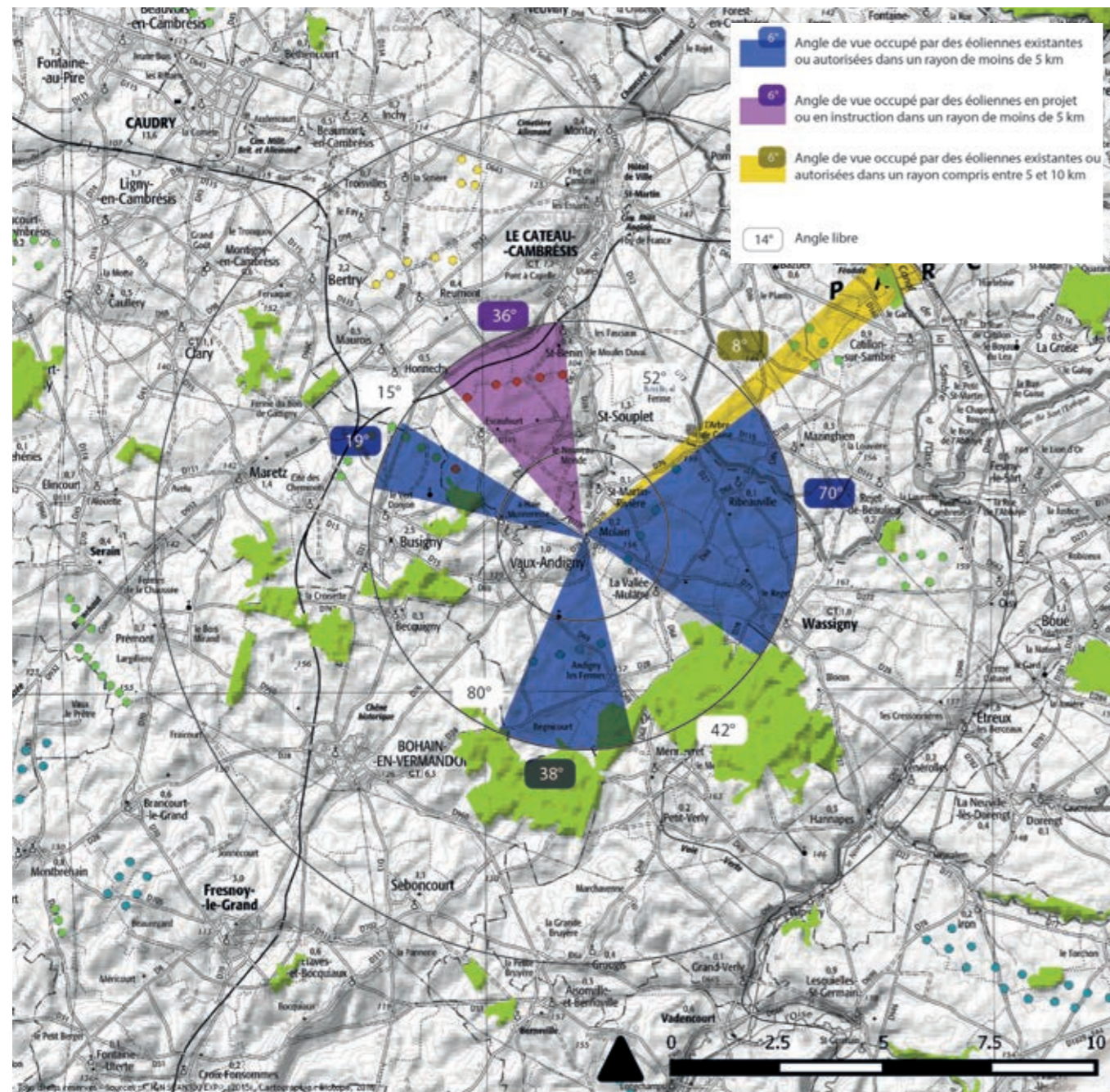
Le projet de Mont de Bagny II n'induit pas d'effet d'encerclement du village de Molain à lui seul mais y concourt. Le seuil d'occupation des horizons est déjà dépassé avec les projets existants et autorisés (145°). Néanmoins le projet fait passer cette occupation des horizons à 181°. Ces parcs sont très concentrés dans les 5km autour du village (127° d'occupation dans les 5km sans le projet de Mont de Bagny II et 163° avec le projet de Mont de Bagny II)

Concernant l'espace de respiration le plus large, le projet de Mont de Bagny II fait passer cet angle de 103° à 80°, réduisant de manière relativement importante l'angle visuel sans éolienne.

Les parcs ayant reçu l'avis de l'AE ne modifient que peu l'effet d'encerclement autour du village. En effet aucun parc de ce type ne se trouve dans les 5km autour du bourg. Seul le projet à l'ouest du Cateau-Cambresis fait partie de cette catégorie de projet. Il se situe en arrière-plan du projet de Mont de Bagny II sur un angle de 25°.

Tableau 11. Effets d'encerclement théoriques autour du projet, en lien avec les parcs existants, autorisés et ayant reçu un avis de l'AE

	Parcs existants et autorisés seuls	Mont de Bagny II seul	Mont de Bagny II + parcs existants et autorisés	Mont de Bagny II + parcs existants, autorisés et avec avis de l'AE
	Etat actuel		Etat projeté avec le projet seulement	Etat projeté avec l'ensemble des projets en instruction
Saturation visuelle évaluée sur la carte en choisissant un village comme centre de référence				
Somme d'angles sur l'horizon interceptés par des éoliennes à moins de 5 km, depuis le centre du village (A)	127	36	163	163
Somme d'angles sur l'horizon interceptés par des éoliennes entre 5 et 10 km, depuis le centre du village (A')	8	-	18	43
Indice d'occupation des horizons A + A' (sans exclure les doubles comptes)	145	-	181	206
Nombre d'éoliennes présentes sur le territoire (B), en comptabilisant toutes les éoliennes des parcs distants de moins de 10 km	27	-	33	42
Espace de respiration : plus grand angle sans éolienne (à moins de 5 km)	103	-	80	80



Carte 21. Effets d'encerclement théorique à Molain (SANS prise en compte des projets ayant reçu l'avis de l'AE, éoliennes en jaune)

Carte 22. Effets d'encerclement théorique à Reumont (AVEC prise en compte des projets ayant reçu l'avis de l'AE)

Depuis le centre de Molain



NB : Les éoliennes ne sont pas visibles depuis le centre de bourg. On aperçoit cependant une éolienne de Plateau Andigny.

IV - 2 - 4. Impacts des équipements annexes : chemins d'accès et postes de livraison

Concernant les impacts temporaires du chantier, cette partie considère que les impacts des terrassements, enterrements des câbles, etc. seront réalisés de manière à atteindre une remise en état du site à l'identique.

Les impacts temporaires du projet, en dehors des passages d'engins et des inconvénients temporaires générés (poussière, bruit, etc.) sont nuls.

La zone du projet est très accessible : de nombreux chemins d'exploitation agricole quadrillent la zone, peu de nouveaux chemins seront tracés. Quelques portions de chemins seront créées (pour un total de 760 m) permettant l'accès aux éoliennes A3, A4 et A6. Ces chemins passent majoritairement au milieu de champs cultivés, sans atteinte à des haies ou autres éléments végétaux. Les impacts sont donc faibles à ce niveau. Seule l'accès à A3 se fait le long d'une haie qu'il conviendra de ne pas arracher.

Les autres chemins seront recalibrés afin de permettre aux engins de chantier de circuler mais ces chemins étant déjà utilisés pour le passage d'engins agricoles de gros gabarits (moissonneuses, etc.), ces recalibrages seront limités aux bordures, avec des impacts attendus faibles.

Les plateformes de montage seront conservées une fois le chantier achevé. Elles sont situées en bordure de chemins ou en plein milieu des parcelles, au pied des éoliennes. Leur impact est donc également faible : leurs localisations limitent la perception puisqu'elles sont situées dans des zones cultivées et finalement peu fréquentées.

Aucune haie n'est impactée par les chemins d'accès. Seule la plateforme de l'éolienne 3 est située près d'un alignement qu'il conviendra de ne pas impacter.

Les impacts des équipements annexes sont faibles du fait de leur faible visibilité et d'un placement en zone cultivée. Aucune atteinte à des éléments végétaux n'est prévisible.



Impacts :
postes et pistes d'accès

- Eoliennes du projet
- Poste de livraison
- Chemin existant aménagé
- Chemin existant renforcé
- Aire de grutage
- Chemin créé

0 250 500 750 1000 m

Carte 23. Localisation des équipements annexes au projet.



Figure 84. Ci-contre, exemples de travaux réalisés pour l'enfouissement des réseaux et les pistes d'accès

Les postes de livraison sont placés au pied des éoliennes A1 et A5, dans des secteurs non fréquentés en dehors de chemins d'exploitation. Leur visibilité est donc très limitée et leur présence sera directement raccordée à la présence des éoliennes, évitant le caractère «incongru» de ces postes.

Les coupes ci-dessous présentent l'aspect extérieur de ces édicules. Ils seront recouverts d'un crépi vert.

Les illustrations ci-dessous montrent des exemples de poste de livraison similaires, en cours de travaux et une fois achevés.



Figure 85. Postes de livraison similaires à celui prévu pour le projet

IV. 3. Synthèse des impacts

Sur l'aire d'étude éloignée, les impacts sont faibles voire nuls : les éoliennes du projet sont peu voire pas visibles et les impacts cumulés, que l'on inclut ou non les parcs en instruction, sont pratiquement nuls. La densification éolienne du secteur sera peu perceptible à cette distance. Les parcs éoliens plus proches seront nettement plus visibles.

Sur l'aire d'étude intermédiaire, depuis les zones d'habitat, les principaux impacts sont localisés aux sorties des bourgs les plus proches. En effet, les bourgs lointains ne distinguent pas les éoliennes et dans les centres-villes, le bâti masque efficacement les éoliennes du projet. Le lien avec le parc déjà autorisé est un facteur limitant nettement l'impact puisqu'il est parfois difficile de visualiser distinctement le projet par rapport au parc existant. Au Cateau-Cambrésis notamment, les vues depuis le bourg ne sont pas possibles. Seules les vues depuis les abords de la ville permettent des vues vers le projet.

Depuis les axes de circulation principaux autour du projet (D643 et D932), à l'échelle intermédiaire, le projet engendre des impacts ponctuellement modérés, en particulier du fait de la perception de l'extension du bassin éolien dans le secteur, avec des vues sur le projet mais aussi, sur les parcs en instruction.

Certains axes de desserte locale sont concernés par des vues sur le projet comme la D69, au sud de Vaux-Andigny, d'où l'on peut voir les éoliennes existantes et du projet en arrière-plan du village.

Les éléments de patrimoine protégés considérés comme présentant des enjeux dans l'état initial ne sont pas impactés par le projet. Les visibilitées depuis le clocher ou le beffroi du Cateau-Cambrésis ne sont pas possibles et les covisibilités avec la ville et ses monuments sont peu (depuis la RD932) voire pas impactantes (depuis les routes de fond de vallée).

Les impacts liés à la thématique éolienne sont dus à l'extension notable du bassin éolien dans le secteur. Si certains secteurs voient clairement l'apparition d'éoliennes dans un secteur qui en était dépourvu, d'autres voient un renforcement des effets du parc existant, ponctuellement en covisibilité avec un élément paysager (arrière-plan d'un village, vallée de la Selle).

Sur l'aire d'étude rapprochée, l'organisation des éoliennes est assez claire et le lien avec le parc déjà existant engendrent des impacts globalement modérés malgré la faible distance, notamment depuis la D21. La correspondance d'échelle entre les éoliennes et les vastes espaces cultivées permet aussi de modérer les impacts à cette distance.

Les impacts les plus forts sont localisés autour de St-Benin, avec des covisibilités notables avec des structures ou éléments paysagers locaux (clocher de St-Benin, vallée de la Selle ou Moulin Duval) et autour d'Escaufourt, où les impacts sont également forts du fait de vues relativement lointaines impactées par le projet. La présence de l'éolien tout autour du hameau, avec des vues depuis le centre du hameau est aussi un impact important, confirmé par l'étude des effets d'encerclement. Cet aspect est à relativiser par le fait que depuis le centre du village, aucune autre éolienne que celle du projet n'est visible et que ces effets d'encerclements seront très ponctuels et limités aux sorties de village. Cette étude montre aussi que les impacts cumulés du projet par rapport aux seuls parcs existants ou autorisés sont faibles depuis Reumont, Honnechy ou Maurois mais qu'ils deviennent forts dès que l'on prend en compte les parcs avec avis de l'AE au nord (Bois Maronnier et Champ Bérant). Pour le bourg de Molain un effet d'encerclement existe déjà, il se trouve conforté par le projet éolien de Mont de Bagny II.

Les impacts liés aux équipements annexes sont faibles du fait de leur localisation dans un espace peu voire pas fréquenté et de leur faible emprise dans le paysage local.



V. Mesures

V. 1. Mesures d'évitement

La principale mesure d'évitement est liée à la recherche de la meilleure implantation possible au vu des enjeux paysagers.

Le chapitre Variantes a montré quel avait été le cheminement pour arriver à l'implantation retenue : la recherche d'une implantation lisible, sur une seule ligne plutôt que sur deux a ici prévalu, avec un nombre de machines moindre, susceptible d'avoir une implantation plus « aérée ».

Coût : intégré à l'étude.

Le travail sur les pistes d'accès fait également partie des mesures d'évitement. En effet, le choix des pistes a été fait pour minimiser les travaux de terrassement et les « atteintes » aux milieux environnants.

V. 2. Mesures de réduction

V - 2 - 1. Intégration paysagère des constructions liées aux éoliennes

Deux postes de livraison permettent de récupérer l'énergie électrique produite par le parc éolien du Mont de Bagny II.

Les infrastructures, les éléments structurants du paysage, le relief du site... sont autant d'éléments à utiliser pour intégrer de manière optimale les postes de livraison d'électricité dans leur environnement paysager.

Il est conseillé d'éviter de chercher à masquer les postes par de la végétation pour ne pas souligner encore plus l'emplacement du bâtiment. Par contre, le choix de l'emplacement du poste peut s'appuyer sur les structures végétales existantes sur le site (haie par exemple).

Dans le cas du projet du Mont de Bagny II, ces constructions, connectées au parc éolien, se situent à proximité des éoliennes A1 et A5, sur des parcelles agricoles cultivées, sur la commune de de St-Souplet. Quelques haies bordent le chemin au sud de l'éoliennes A5.

La couverture (toiture terrasse) ainsi que les parois de chaque poste sont en béton. En effet, le contexte proche du site d'implantation ne présente aucun édifice identitaire traité en barge bois. En revanche, le revêtement extérieur en enduit sera de la teinte RAL 6009 «vert olive» pour se fondre autant que faire ce peut avec les arrières plans boisés et les cultures.

Les portes d'accès, en acier galvanisé, seront de teinte similaire.

Coût : intégré dans la construction du poste par le fournisseur.

V - 2 - 2. Propreté et entretien régulier de l'installation et de ses abords

Suite au chantier puis tout au long de l'exploitation, le pied des éoliennes doit être nettoyé et entretenu. Les plateformes et abords sont parfois l'objet de dégradations et de mauvais usages (décharges sauvages, tags, etc.). Ces dispositions sont également nécessaires à un bon fonctionnement du site en cas d'accident. Le porteur de projet veillera à un contrôle et un entretien régulier des installations et équipements annexes.

Coût : environ 3000 € HT/an

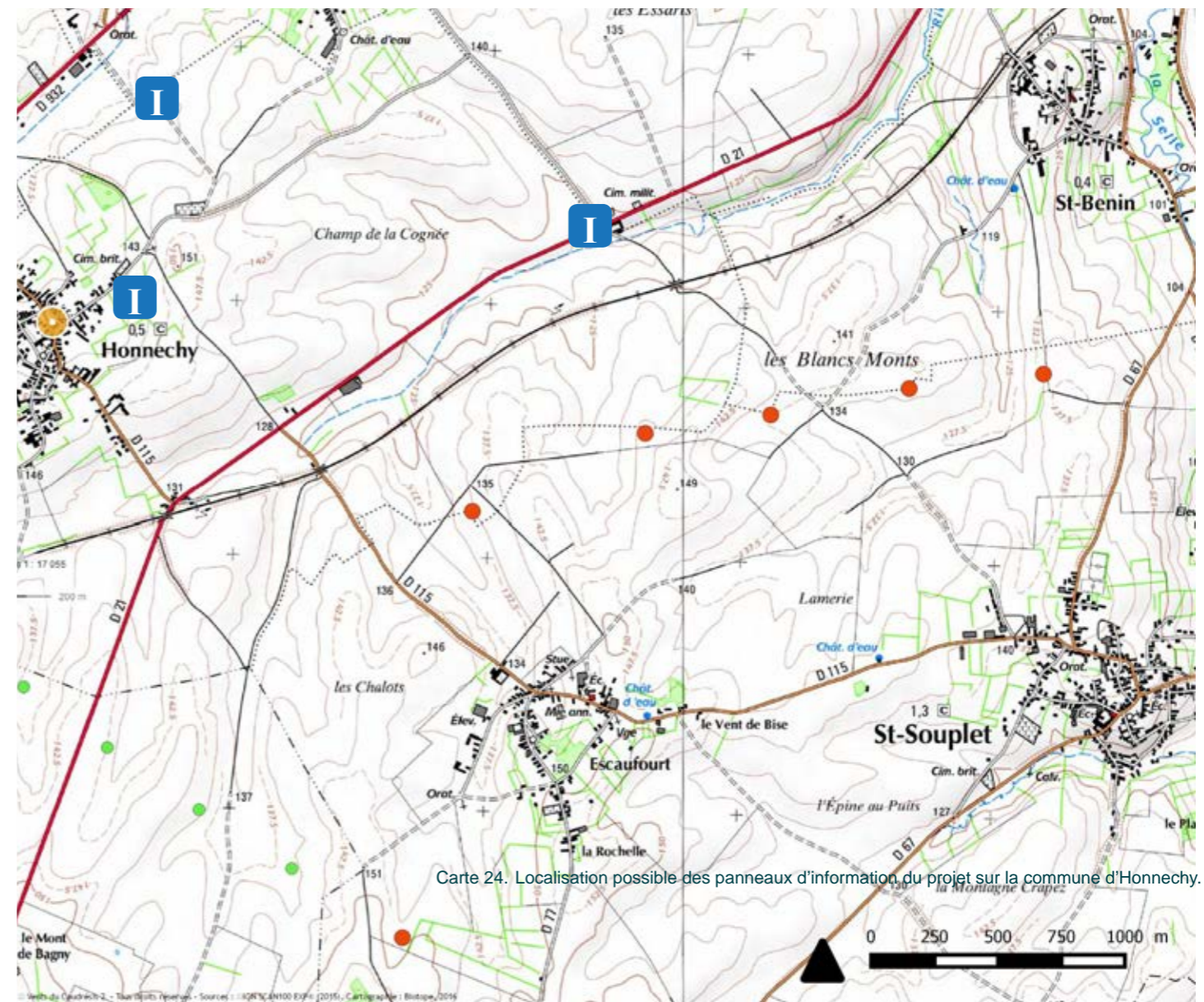
V. 3. Mesures de compensation et d'accompagnement

V - 3 - 1. Mise en place de panneaux pédagogiques

Des panneaux d'information ont été prévus dans l'étude pour le parc construit de Mont de Bagny. Des panneaux supplémentaires concernant le deuxième projet, seront implantés sur la commune d'Honnechy de manière à expliquer, aux points les plus proches du projet (voir carte ci-dessous), les grands enjeux du projet.

Un prestataire spécialisé sera mandaté par le porteur du projet.

Coût : environ 1000 euros HT pour un panneau supplémentaire (réalisation du contenu et pose).



Carte 24. Localisation possible des panneaux d'information du projet sur la commune d'Honnechy.

V - 3 - 2. Organisation de journées d'information auprès des scolaires

Des demi-journées seraient organisées pour informer les scolaires sur les problématiques environnementales (prise en compte de l'environnement mais aussi problématique énergétique, sobriété, etc.) sur les communes de St-Souplet, Honnechy et Busigny.

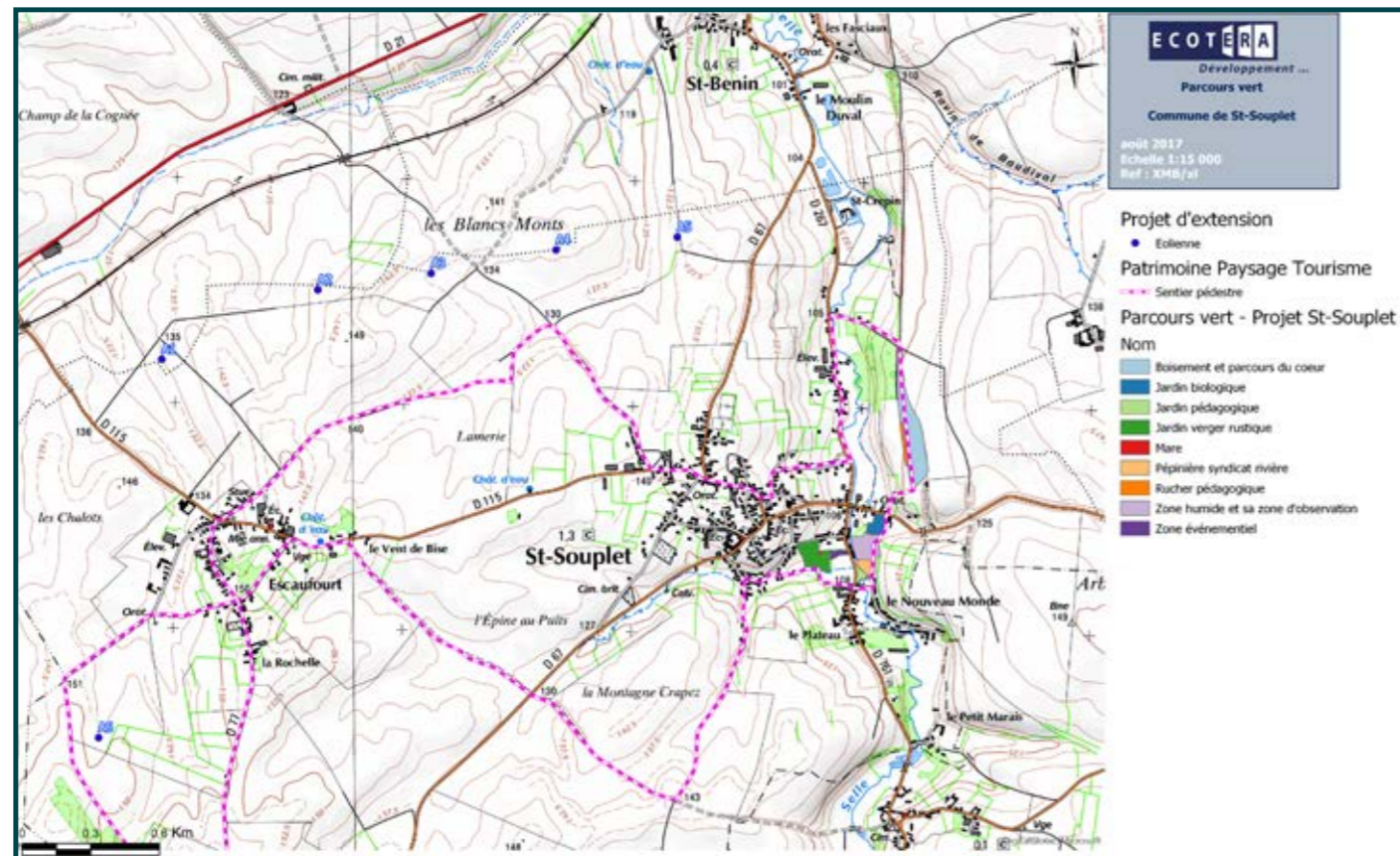
Coût : environ 1000 euros HT pour une demi-journée, mais variable selon les scolaires (nombre, provenance, etc.)

V - 3 - 3. Valorisation de la Vallée de la Selle et du chemin de randonnée pédestre

La mairie de St-Souplet porte un projet de chemin de randonnée qui pourrait rentrer dans le cadre des mesures d'accompagnement, puisque son tracé passe le long des éoliennes et longe la vallée de la Selle, partiellement impactée par le projet.

La mairie envisage (courrier adressé à Ecotera) :

- > Le reboisement de la plateforme de l'ancienne gare avec le long du chemin de randonnée un parcours du coeur ;
- > L'installation d'un rucher pédagogique bordé de haie afin de le protéger des promeneurs
- > L'acquisition de deux parcelles auprès d'un particulier et du CCAS de Cambrai pour aménager un jardin biologique dans le cadre des circuits courts et exploité par la société Hortibat.
- > L'aménagement d'un circuit d'observation de la zone humide qui se situe dans un gros bosquet [qu'ils envisagent] d'acquérir dans le cadre de sa préservation.
- > La création d'une pépinière pour [leur] syndicat de rivière.
- > La création d'une passerelle pour franchir la rivière et accéder à un jardin aromatique et mellifère sur une parcelle qui est [leur] propriété
- > La traversée de la départementale pour accéder à une aire aménagée et viabilisée pour organiser des événements autour de l'arbre, la rivière et la biodiversité
- > Une mare pédagogique.
- > Les aménagements autour du verger rustique et des arbres rustiques déjà plantés, pour enfin reprendre le tracé du chemin de randonnée qui rejoint ensuite les éoliennes.



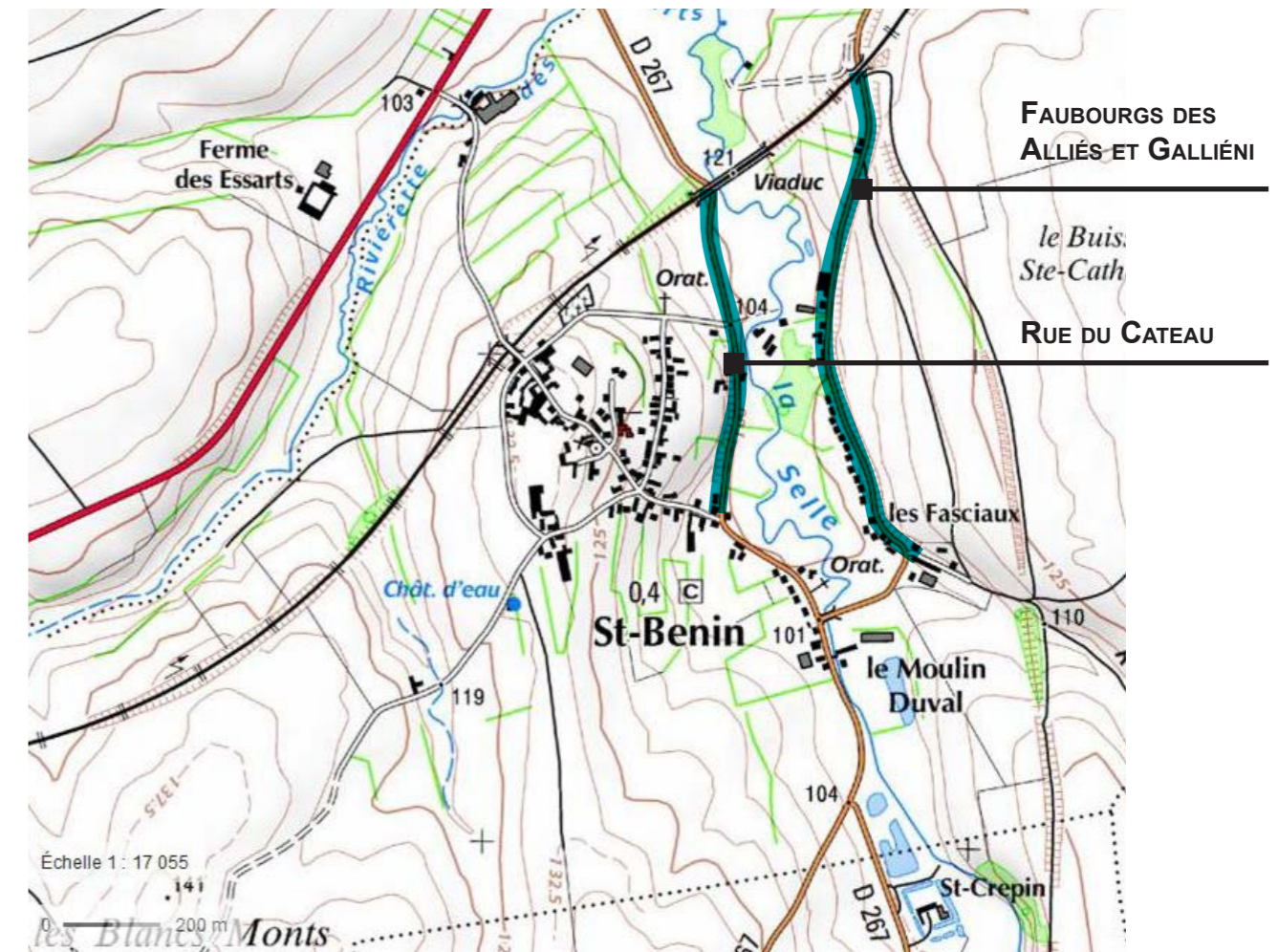
Carte 25. Localisation des mesures liées au chemin

Dans le cadre du projet éolien, Les Vents du Caudrésis 2 participera au projet de reboisement de la plateforme de l'ancienne gare et la réalisation du jardin biologique à une hauteur de 30 000€.

V - 3 - 4. Enfouissement des réseaux à St-Benin et Honnechy

Dans le cadre des mesures de compensation, la société porteuse du projet s'engage à participer financièrement à la résorption des points noirs que constituent souvent les réseaux aériens dans les villages. Une enveloppe financière sera donc prévue pour l'enfouissement des réseaux sur la commune de St-Benin sur la rue du Cateau et les faubourgs des Alliés et Galliéni, à hauteur de 30 000€. Sur le Faubourg Galliéni, cet enfouissement viendra en compensation de la visibilité sur les éoliennes (voir page suivante).

Une participation à un projet similaire d'enfouissement est également en cours de discussion sur la commune d'Honnechy. Une enveloppe allouée à cette mesure est prévue et estimée à 28 000€. Des simulations de ces enfouissements sont réalisées et présentées en pages suivantes.



Carte 26. Localisation des rues concernées par l'enfouissement des réseaux

Dans St-Benin

Avant enfouissement



Après enfouissement



Dans St-Benin

Avant enfouissement



Après enfouissement



Depuis la D267

Avant enfouissement



Après enfouissement



Dans Honnechy

Avant enfouissement



Après enfouissement

